

NAJWYŻSZA IZBA KONTROLI

DEPARTAMENT PRACY, SPRAW SOCJALNYCH I ZDROWIA

KPZ-4101-04/2010

Nr ewid.: 11/2011/P/10/096/KPZ

Informacja o wynikach kontroli realizacji programów wspierających wzrost zatrudnienia osób niepełnosprawnych

Warszawa, marzec 2011 r.

Misja *Najwyższej Izby Kontroli jest dbałość o gospodarność i skuteczność w służbie publicznej dla Rzeczypospolitej Polskiej*

Wizja *Najwyższej Izby Kontroli jest cieszącą się powszechnym autorytetem najwyższy organ kontroli państwowej, którego raporty będą oczekiwanym i poszukiwanym źródłem informacji dla organów władzy i społeczeństwa*

Dyrektor Departamentu Pracy, Spraw Socjalnych
i Zdrowia

Lech Rejnuś

Akceptuję:

Marek Zająkała

Wiceprezes

Najwyższej Izby Kontroli

Zatwierdzam:

Jacek Jeziński

Prezes

Najwyższej Izby Kontroli

dnia

Najwyższa Izba Kontroli
ul. Filtrowa 57
02-056 Warszawa
tel./fax: (22) 444-50-00
www.nik.gov.pl

Spis treści

| | |
|--|-----------|
| 1. Wprowadzenie..... | 4 |
| 2. Podsumowanie wyników kontroli | 6 |
| 2.1. Ogólna ocena kontrolowanej działalności | 6 |
| 2.2. Synteza wyników kontroli | 6 |
| 2.3. Uwagi końcowe i wnioski | 13 |
| 3. Ważniejsze wyniki kontroli..... | 15 |
| 3.1. Charakterystyka stanu prawnego oraz uwarunkowań ekonomicznych i organizacyjnych..... | 15 |
| 3.2. Istotne ustalenia kontroli | 22 |
| 3.2.1. Opracowywanie, wdrażanie i monitorowanie programów przez Biuro i oddziały PFRON | 22 |
| 3.2.2. Realizacja programów i rozliczania umów przez Biuro i oddziały PFRON..... | 27 |
| 3.2.3. Realizacja programów i rozliczanie umów przez powiatowe urzędy pracy..... | 32 |
| 3.2.4. Realizacja programów i rozliczanie umów przez beneficjentów | 38 |
| 3.2.5. Bariery funkcjonalne w dostępności budynków | 43 |
| 3.2.6. Porównania międzynarodowe..... | 44 |
| 4. Informacje dodatkowe o przeprowadzonej kontroli | 46 |
| 4.1. Przygotowanie kontroli..... | 46 |
| 4.2. Postępowanie kontrolne i działania podjęte po zakończeniu kontroli..... | 47 |
| 5. Załączniki | 49 |
| 5.1. Załącznik Nr 1 - Szczegółowy wykaz skontrolowanych podmiotów oraz jednostek organizacyjnych NIK, które przeprowadziły w nich kontrolę | 49 |
| 5.2. Załącznik Nr 2 - Wykaz programów zatwierdzonych przez PFRON poddanych kontroli | 50 |
| 5.3. Załącznik Nr 3 – Lista osób zajmujących kierownicze stanowiska, odpowiedzialnych za kontrolowaną działalność | 53 |
| 5.4. Załącznik Nr 4 – Wykaz aktów prawnych dotyczących kontrolowanej działalności | 57 |
| 5.5. Załącznik Nr 5 – Szczegółowe tabele i zestawienia liczbowe | 59 |
| 5.6. Załącznik Nr 6 – Wykaz organów, którym przekazano informację o wynikach kontroli | 69 |

1. Wprowadzenie

Tematem kontroli numer P/10/096 była „Realizacja programów wspierających wzrost zatrudnienia osób niepełnosprawnych”. Celem kontroli była ocena działań podejmowanych w ramach realizacji programów finansowanych ze środków Państwowego Funduszu Rehabilitacji Osób Niepełnosprawnych¹, ukierunkowanych na rehabilitację zawodową osób niepełnosprawnych.

Realizacji tego celu służyć miało zbadanie czy wspomniane programy wspierały aktywizację osób niepełnosprawnych, środki publiczne wydatkowane były gospodarnie, zgodnie z ich przeznaczeniem oraz obowiązującymi przepisami i procedurami realizacji programów, a osoby niepełnosprawne poszukujące pracy miały możliwość podnoszenia kwalifikacji zawodowych, korzystając ze szkoleń organizowanych przez powiatowe urzędy pracy.

Kontrola została podjęta z inicjatywy Najwyższej Izby Kontroli po VII Kongresie EUROSAI w czerwcu 2008 r. w Krakowie² w ramach priorytetowego kierunku – państwo sprawne i przyjazne obywatelowi – przeciwdziałanie bezrobociu wśród osób niepełnosprawnych.

Była to kontrola międzynarodowa koordynowana. Uczestniczyło w niej, ze strony polskiej, sześć delegatur NIK³, Departament Obrony Narodowej i Bezpieczeństwa Wewnętrznego oraz Departament Pracy, Spraw Socjalnych i Zdrowia a także 11 Najwyższych Organów Kontroli, członków EUROSAI.⁴ Koordynatorem kontroli była Najwyższa Izba Kontroli. Niniejsza informacja dotyczy wyników kontroli krajowej.

W Polsce kontrolą objęto łącznie 34 jednostki, w tym Biuro i 6 oddziałów PFRON, 12 powiatowych urzędów pracy, 14 uczestników programów i Komendę Główną Policji.⁵

¹ Zwanego dalej PFRON lub Funduszem.

² Trzecim tematem Kongresu EUROSAI była kontrola programów wspierających wzrost zatrudnienia osób niepełnosprawnych. W uchwale podjętej na zakończenie obrad wskazano na potrzebę współpracy i wymiany doświadczeń w tym zakresie.

³ Delegatury NIK w: Bydgoszczy, Łodzi, Olsztynie, Rzeszowie, Szczecinie i Warszawie.

⁴ Bułgaria, Czechy, Hiszpania, Macedonia, Niemcy, Rumunia, Słowacja, Słowenia, Szwajcaria, Turcja, Ukraina.

⁵ Szczegółowy wykaz jednostek objętych kontrolą stanowi Załącznik nr 1.

W jednostkach organizacyjnych PFRON kontrola przeprowadzona została pod względem legalności, gospodarności, celowości i rzetelności, w jednostkach samorządowych – pod względem legalności, gospodarności i rzetelności, a w podmiotach uczestniczących w programach – pod względem legalności i gospodarności.⁶

Kontrola objęła okres od 1 stycznia 2007 r. do 2010 (dzień zakończenia czynności kontrolnych, tj. 15 listopada).⁷ Tematyka kontroli dotyczyła m.in.: kwestii osiągnięcia wskaźników zatrudnienia osób niepełnosprawnych, zasad opracowywania, wdrażania i monitorowania programów, prawidłowości ich realizacji oraz wykorzystania środków Funduszu. Postępowanie kontrolne przeprowadzono w okresie od 1 lipca 2010 r. do 15 listopada 2010 r.

⁶ Art. 5 ustawy z dnia z dnia 23 grudnia 1994 r. o Najwyższej Izbie Kontroli (Dz. U. z 2007 r. Nr 231, poz. 1701 ze zm.)

⁷ Wykaz programów objętych kontrolą zawiera Załącznik nr 2.

2. Podsumowanie wyników kontroli

2.1. Ogólna ocena kontrolowanej działalności

Najwyższa Izba Kontroli pozytywnie ocenia realizację programów wspierających zatrudnianie osób niepełnosprawnych, pomimo stwierdzonych nieprawidłowości.

Na ocenę pozytywną zasługuje przede wszystkim fakt, że na podstawie umów, zawartych w ramach poszczególnych programów, zrealizowano liczne przedsięwzięcia zmierzające do zwiększenia aktywności zawodowej osób niepełnosprawnych, a środki przeznaczone na ten cel wykorzystano zgodnie z przeznaczeniem.

Negatywnie natomiast ocenić należy wystąpienie w trakcie realizacji umów szeregu nieprawidłowości.

W PFRON dotyczyły one w szczególności opóźnień w rozliczaniu umów, naruszenia procedur obowiązujących przy realizacji programów oraz braku instrumentów pozwalających na ocenę ich efektywności.

Nieprawidłowości stwierdzone u beneficjentów środków Funduszu polegały natomiast na nieosiągnięciu zakładanych wskaźników dotyczących realizacji zadań przez niektóre jednostki, niepełnym realizowaniu postanowień umów oraz niewłaściwym prowadzeniu dokumentacji finansowo-księgowej.

2.2. Synteza wyników kontroli

2.2.1. W latach 2007 – 2010 (I półrocze) PFRON współfinansował 5 programów⁸ celowych wspierających aktywizację zawodową osób niepełnosprawnych oraz zadania zlecone w tym zakresie organizacjom pozarządowym na podstawie art. 36 ustawy z dnia 27 sierpnia 1997 r. o rehabilitacji zawodowej i społecznej oraz zatrudnianiu osób niepełnosprawnych⁹ (konkursy I-IV). Na realizację zadań

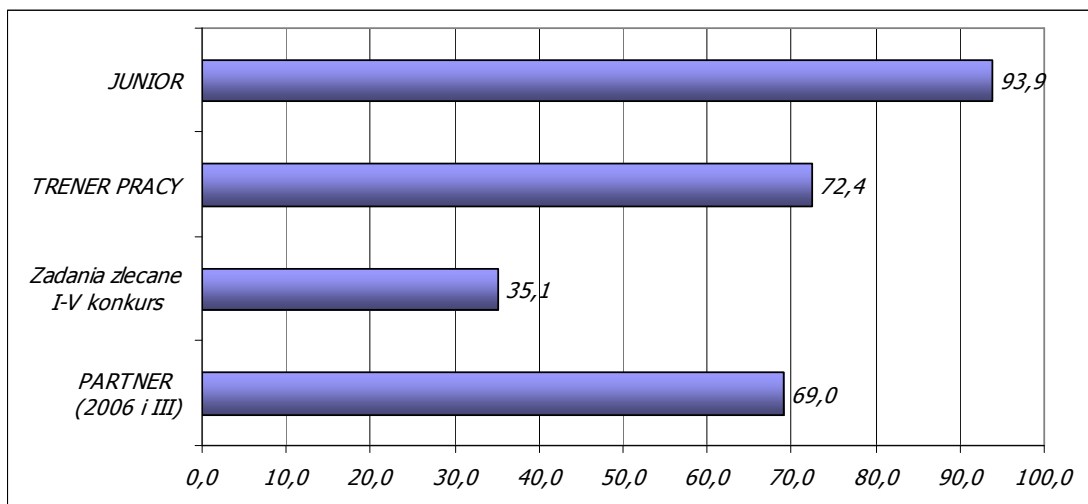
⁸ Wykaz programów w Załączniku nr 2.

⁹ Dz.U. z 2010 r. Nr 214, poz. 1407 ze zm. Zwana dalej również „ustawą o rehabilitacji”.

w ramach tych programów Biuro i Oddziały PFRON przyznały łącznie kwotę 297 707,4 tys. zł.¹⁰

Stopień zaspokojenia potrzeb, mierzony relacją kwoty przyznanej do kwoty wnioskowanej, był zróżnicowany. Najniższy procent realizacji miał miejsce w przypadku zadań zleconych (35,1 %), a najwyższy w przypadku zadań realizowanych w ramach programu JUNIOR (93,9 %). Średnio dla badanych programów wyniósł 47,1 %.

Wykres 1. Stopień realizacji potrzeb mierzony relacją kwoty przyznanej do kwoty wnioskowanej w ramach poszczególnych programów* (średnio w latach 2007-2010) w proc.



* Nie uwzględniono programu Osoby Niepełnosprawne w Służbie Publicznej, na który w badanym okresie nie składano już wniosków.

Źródło: Opracowanie własne na podstawie danych PFRON.

Realizatorzy programów (Biuro i Oddziały PFRON oraz powiatowe urzędy pracy) podejmowały działania upowszechniające informacje o możliwości udziału w poszczególnych programach. (Str. 22)

Środki finansowe przyznane na zadania związane z rehabilitacją zawodową osób niepełnosprawnych wykorzystane zostały zgodnie z przeznaczeniem. (Str. 38)

2.2.2. Przedsięwzięcia, które miały być realizowane jako programy zatwierdzone przez Radę Nadzorczą PFRON, projektowane były poza Funduszem. Rola PFRON

¹⁰ Wydatki na programy stanowią około 4% rocznych wydatków Funduszu ogółem.

ograniczona została w ten sposób do wdrażania programów do realizacji, bez wystarczającej analizy potrzeb, które te programy miałyby zaspokajać. (str. 22-23)

2.2.3. Zastrzeżenia NIK budzi sposób formułowania celów niektórych programów i konstruowania wskaźników służących do oceny ich realizacji.

W przypadku jednego z badanych programów – TRENER PRACY – cel został sformułowany w sposób niezgodny z zasadami analizy SMART¹¹. Był on niemierzalny i nieprecyzyjny, co uniemożliwiało określenie stopnia jego realizacji i stwarzało ryzyko ponoszenia wydatków niecelowych.

Opisowe określenie poszczególnych wskaźników, stworzonych dla oceny realizacji poszczególnych programów, powodowało, że ich wartość była niewielka. Nie były one porównywalne w poszczególnych kategoriach zadań i projektów, a Fundusz nie dysponował narzędziem dającym możliwość standaryzacji zadań i porównywania efektywności poszczególnych projektów. (str. 23-25)

2.2.4. NIK negatywnie ocenia fakt, że w umowach o realizację zadań zleconych termin złożenia sprawozdań końcowych z realizacji zadań zleconych na podstawie art. 36 ustawy o rehabilitacji, określono niezgodnie z art. 18 ustawy z dnia 24 kwietnia 2003 r. o wolontariacie i o działalności pożytku publicznego¹², której przepisy stosuje się do zadań zleconych. (str. 30)

Jako działania nierzetelne NIK ocenia nieprecyzyjne lub nieprawidłowe określenie w umowach lub procedurach realizacji programu również innych terminów:

- zwrotu niewykorzystanego dofinansowania oraz zwrotu środków nie uznanych przez PFRON w ramach programu TRENER PRACY – nieprecyzyjny sposób ich określenia prowadził w praktyce do przetrzymywania środków publicznych przez beneficjentów,
- rozliczenia końcowego realizowanych zadań w ramach programów TRENER PRACY i PARTNER III – nieokreślenie w programie TRENER PRACY terminu

¹¹ Według metody SMART cele powinny być sprecyzowane – muszą dotyczyć ściśle określonego (zdefiniowanego) obszaru działalności (Specific), mierzalne – muszą być mierzalne, czyli możliwe do ujęcia ilościowego (Measurable), akceptowalne – muszą być możliwe do zaakceptowania przez zaangażowane strony (Acceptable), realistyczne – muszą być możliwe do wykonania (Realistic), terminowe – muszą być określone czasowo w sensie rozpoczęcia i zakończenia, dotyczy to także etapów realizacyjnych (Timing).

¹² Dz. U. z 2010 r. Nr 234, poz. 1536 ze zm.

złożenia rozliczenia końcowego, a w programie PARTNER III sposób jego określenia¹³ nie zapewniają bieżącego rozliczania umów. (str. 30-27)

2.2.5. Niektóre działania Funduszu, które NIK ocenia jako nierzetelne, podważały zaufanie beneficjentów. Były to m.in.:

- zmiana zasad współpracy w trakcie realizacji wieloletnich porozumień zawartych z beneficjentami w ramach programu PARTNER, podczas gdy porozumienia te miały służyć zagwarantowaniu pomocy finansowej PFRON w utrzymaniu ciągłości działań podejmowanych przez organizacje spoza sektora finansów publicznych,
- zawieranie umów w trakcie realizacji zadań lub po ich zakończeniu,
- zmniejszanie przyznanych wcześniej kwot w trakcie realizacji projektów,
- dokonywanie rozliczeń z trzyletnim nawet opóźnieniem.

Działania takie prowadziły w konsekwencji do wycofywania się niektórych organizacji ze współpracy z PFRON. (str. 27-30)

2.2.6. Zastrzeżenia NIK budzi również niedokonanie przez PFRON ewaluacji niektórych programów, a także uchybienia w procedurze kontroli ich realizacji. I tak:

- nie przeprowadzono planowanej ewaluacji programu JUNIOR,
- nie dokonano pełnej analizy przyczyn znacznego zróżnicowania kosztów realizacji programu TRENER PRACY przez poszczególnych beneficjentów, wynikającego z wstępnej ewaluacji programu,
- w trakcie niektórych czynności pokontrolnych prowadzonych przez PFRON stwierdzono działania nierzetelne, polegające na tym, że Fundusz nie przekazał wystąpień pokontrolnych kierownikom 3 jednostek, w których przeprowadzono kontrole, mimo upływu ponadrocznego okresu czasu. (str. 25-27)

2.2.7. NIK negatywnie ocenia fakt, że w dwóch oddziałach wojewódzkich PFRON (na 6 objętych kontrolą) stwierdzono przypadki naruszenia procedur obowiązujących przy realizacji programów bądź nie przestrzegano postanowień umów:

- nie poinformowano o dokonaniu rozliczenia końcowego umowy zawartej na realizację zadań w ramach programu PARTNER III,
- przywrócono termin złożenia wniosku bez odpowiedniego uzasadnienia,

¹³ 60 dni od dnia złożenia kompletnego sprawozdania końcowego przez beneficjenta.

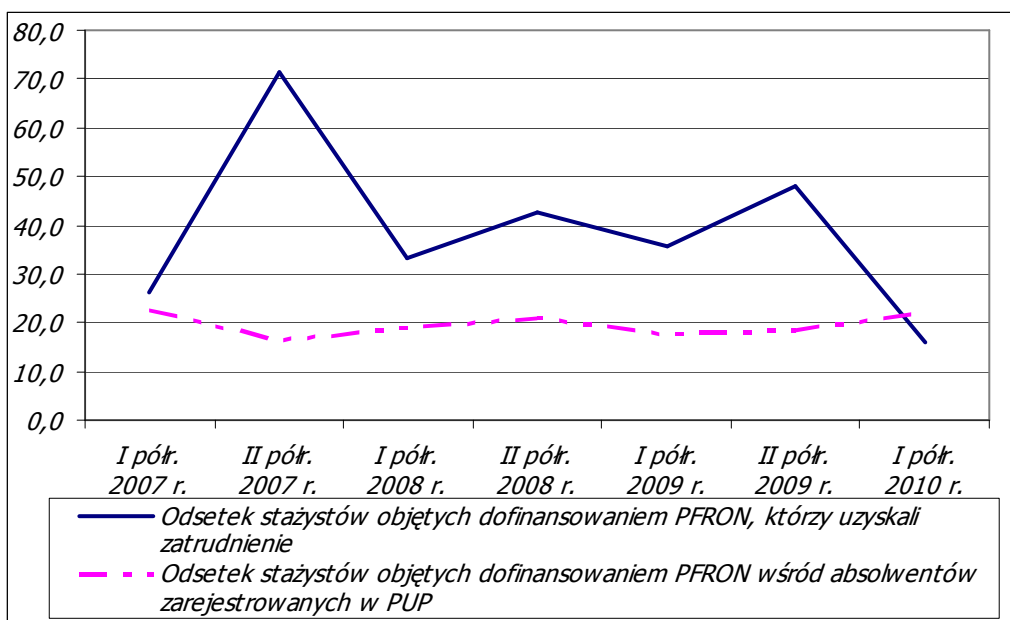
- przekazywano z opóźnieniem informacje o realizacji programu JUNIOR,
- w ramach programu Osoby Niepełnosprawne w Służbie Publicznej z opóźnieniem dokonywano refundacji samorządom kosztów wynagrodzeń (oraz składek należnych od pracodawcy na ubezpieczenia społeczne) osób niepełnosprawnych. (str. 31-32)

2.2.8. W latach 2007–2010 (I półrocze) w powiatach objętych kontrolą środki przeznaczone na rehabilitację zawodową wyniosły 12 943,1 tys. zł, podczas gdy na rehabilitację społeczną wydatkowano 93 997,3 tys. zł. Przyczyną takich znacznych dysproporcji było większe zapotrzebowanie zgłaszane przez osoby niepełnosprawne na finansowanie zadań z zakresu rehabilitacji społecznej. (str. 32)

W większości skontrolowanych urzędów pracy liczba zarejestrowanych osób niepełnosprawnych bezrobotnych i poszukujących pracy, z roku na rok rosła, przy malejącej efektywności poszczególnych instrumentów. (str. 33-35)

Na przykład odsetek stażystów, którzy zostali zatrudnieni po odbyciu stażu, spadł z 71,5% w II półroczu 2007 r. do 36% w I półroczu roku 2010, co ilustruje poniższy wykres.

Wykres 2. Odsetek stażystów objętych dofinansowaniem PFRON, którzy uzyskali zatrudnienie*



* Ogółem we wszystkich powiatowych urzędach pracy

Źródło: Opracowanie własne na podstawie danych PFRON

Uchybienia stwierdzone w powiatowych urzędach pracy polegały m.in. na:

- niezgodnym z umową wypłacaniu premii dla pracodawcy z tytułu uczestnictwa w programie JUNIOR (nieterminowo i w zaniżonej wysokości),
- nierzetelnym wypełnianiu deklaracji miesięcznych wpłat na PFRON (DEK-I), co skutkowało nieprawidłową wysokością dokonanych wpłat – nadpłaty wyniosły ogółem 7,7 tys. zł,
- wydawaniu zaświadczeń o udzieleniu pomocy *de minimis* z kilkumiesięcznym opóźnieniem w stosunku terminu określonego w § 4 ust. 1 rozporządzenia Rady Ministrów z dnia 20 marca 2007 r. w sprawie zaświadczeń o pomocy *de minimis* i pomocy *de minimis* w rolnictwie lub rybołówstwie¹⁴. (str. 35-38)

2.2.9. Kontrolę przeprowadzono u 15 beneficjentów środków z PFRON. Na podstawie 59 umów Fundusz przyznał im środki w łącznej wysokości 27 275 tys. zł. Stwierdzone u poszczególnych beneficjentów nieprawidłowości nie miały charakteru powszechnego i dotyczyły:

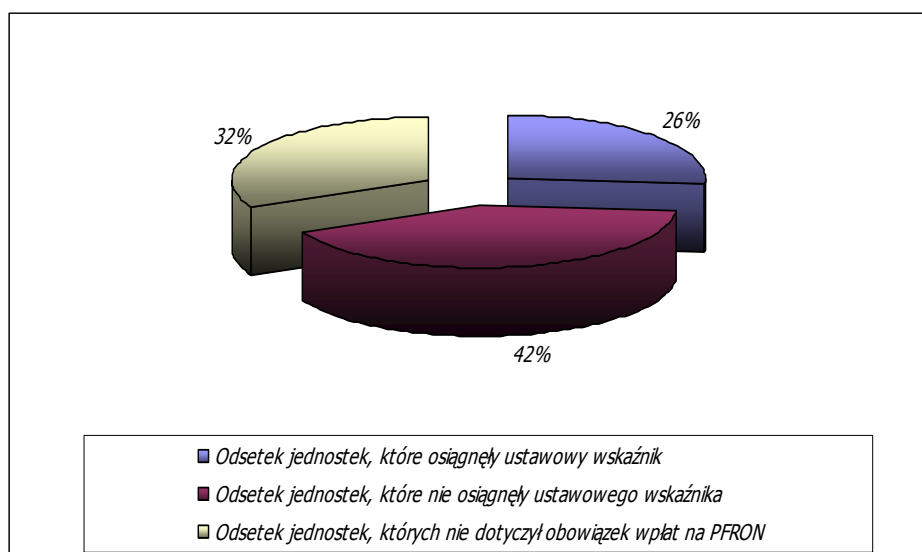
- nieprzestrzegania przepisów ustawy z dnia 29 września 1994 r. o rachunkowości¹⁵,
- nieprzestrzegania przepisów ustawy z dnia 29 stycznia 2004 r. Prawo zamówień publicznych¹⁶,
- nieprzestrzegania procedur i zapisów programów,
- przetrzymywania środków publicznych,
- braku zakładanych rezultatów. (str. 31, 38-42)

2.2.10. Spośród 34 jednostek skontrolowanych obowiązek wpłat na Fundusz nie dotyczył 11 podmiotów, 14 osiągnęło ustawowy wskaźnik, a 9, co stanowi 26,5% ogółu, nie osiągnęło ustawowego wskaźnika zatrudnienia osób niepełnosprawnych. Z tego tytułu w latach 2007–2010 (I półrocze) wpłaciły one do PFRON kwotę 4 609,7 tys. zł.¹⁷ (str. 36-37)

¹⁴ Dz. U. Nr 53, poz. 354 ze zm.

¹⁵ Dz. U. z 2009 r. Nr 152, poz. 1223 ze zm.

¹⁶ Dz. U. z 2010 r. Nr 113, poz. 759 ze zm.

Wykres 3. Osiąganie wskaźników zatrudnienia w jednostkach objętych kontrolą

Źródło: Opracowanie własne na podstawie danych z protokołów kontroli

2.2.11. NIK zwraca uwagę, że mimo podjętych prac dostosowawczych, w dalszym ciągu istnieją bariery funkcjonalne utrudniające dostęp do urzędów osobom niepełnosprawnym¹⁸. Nawet jeśli przystosowane zostały pomieszczenia ogólnodostępne, przeznaczone do obsługi klientów, to brak takich ułatwień w przypadku pozostałych pomieszczeń i kondygnacji nie kwalifikuje takiego urzędu jako miejsca pracy przyjaznego osobom niepełnosprawnym. Poważne bariery architektoniczne wystąpiły w przypadku 57,1% spośród 28 obiektów poddanych oględzinom, a w kolejnych 28,6% stwierdzono drobne uchybienia, które nie stanowiły większej przeszkody dla osób niepełnosprawnych. (str. 43-44)

2.2.12. Porównania międzynarodowe nie dają jednoznacznej odpowiedzi na pytanie, który spośród stosowanych instrumentów, mających na celu wspieranie zatrudnienia osób niepełnosprawnych, przynosi najlepsze rezultaty. Analiza raportów krajowych pokazuje, że znalezienie i utrzymanie zatrudnienia przez osoby niepełnosprawne może być wspierane przez cały szereg programów i działań, począwszy od możliwości zatrudnienia w zakładach pracy chronionej do różnych form wsparcia na otwartym rynku pracy. Do najistotniejszych ze względu na skalę finansowania

¹⁷ Łącznie z wpłatami jednostek organizacyjnych Policji podległych Komendantowi Głównemu Policji.

i liczbę uczestników należą, zgodnie z klasyfikacją OECD¹⁹, następujące formy wsparcia integracyjnego:

- dofinansowanie wynagrodzeń i składek na ubezpieczenie społeczne,
- promowanie samozatrudnienia,
- szkolenia,
- wsparcie przy poszukiwaniu pracy,
- zatrudnienie wspomagane.

(str. 44-45)

2.3. Uwagi końcowe i wnioski

2.3.1. W ocenie NIK programy powinny identyfikować istotne problemy, precyzyjnie określać cel oraz wskaźniki pozwalające na ocenę osiąganych rezultatów. Samo zapisanie w programach lub procedurach realizacyjnych obowiązku proponowania przez wnioskodawcę wskaźników odnoszących się do danego zadania nie daje możliwości oceny efektywności programu. Dzieje się tak szczególnie wówczas, gdy cele formułowane są w sposób ogólny, a wskaźniki ze względu na ich niemierzalny charakter, są trudne do zweryfikowania. Z ustaleń kontroli wynika także, iż PFRON, mimo wieloletniego doświadczenia w realizacji programów, nie dysponuje narzędziem dającym możliwość standaryzacji zadań i porównywania efektywności poszczególnych projektów.²⁰

W związku z powyższym NIK formułuje pod adresem Zarządu PFRON wniosek o wypracowanie skutecznych metod pozwalających na dokonywanie takich porównań.

2.3.2. Programy PFRON powinny stanowić uzupełnienie instrumentów ustawowych wspierających wzrost zatrudnienia osób niepełnosprawnych. Z ustaleń kontroli wynika, iż programy aktywizujące zawodowo osoby niepełnosprawne były wprawdzie realizowane, lecz ich zasięg ograniczała wysokość środków

¹⁸ Bariery w dostępie miały miejsce przede wszystkim w urzędach, które były siedzibą jednostek organizacyjnych samorządu terytorialnego (urząd miasta, urząd gminy, powiatowe urzędy pracy), najmniej barier – i najmniej istotne – wystąpiło w Biurze i oddziałach PFRON.

¹⁹ OECD, *Transforming Disability into Ability; Policies to promote work and income security for disabled people*, 2003.

²⁰ Prace nad stworzeniem takiego narzędzia trwały w trakcie kontroli.

przeznaczonych na ten cel, niewielka ilość podmiotów uczestniczących w poszczególnych projektach czy pilotażowy charakter niektórych przyjętych rozwiązań.²¹

Jednocześnie w powiatach objętych kontrolą środki przeznaczone na rehabilitację zawodową wyniosły 12 943,1 tys. zł, tj. 13,8% środków wydatkowanych na rehabilitację społeczną (93 997,3 tys. zł).

W związku z powyższym NIK formułuje pod adresem Pełnomocnika Rządu do Spraw Osób Niepełnosprawnych i PFRON wnioski o kompleksowe przeanalizowanie dotychczasowych doświadczeń w dziedzinie realizacji programów, w celu zwiększenia ich efektywności.

2.3.3. Z ustaleń kontroli wynika ponadto, że wdrażanie nowych programów do realizacji było konsekwencją decyzji podejmowanych poza PFRON, a rola Funduszu ograniczona została do wdrażania programów, niekiedy bez odpowiednich analiz rzeczywistych potrzeb osób niepełnosprawnych oraz bez znajomości liczby potencjalnych uczestników.

W związku z tym, NIK formułuje pod adresem Ministra Pracy i Polityki Społecznej wnioski o rozważenie możliwości zwiększenia udziału przedstawicieli PFRON w procesie tworzenia założeń programów realizowanych następnie przez Fundusz.

2.3.4. Konstrukcja nowych programów powinna uwzględniać zwiększenie dyscypliny w zakresie rozliczania środków publicznych przeznaczonych na ich realizację. Najwyższa Izba Kontroli uznaje za naganny fakt, iż na dzień 24 listopada 2010 r. pozostały do rozliczenia umowy jeszcze z 2007 r. W ocenie NIK opóźnienia te utrudniają nie tylko planowanie środków na realizację programów w kolejnym roku ich realizacji, ale także rzetelną ocenę realizowanych zadań.

²¹ Program Trener Pracy jest programem pilotażowym, testującym model zatrudniania wspomagane.

Program Osoby niepełnosprawne w służbie publicznej, zaprojektowany został w celu stworzenia warunków stabilnego zatrudnienia osób niepełnosprawnych. Znalazł on zastosowanie w nielicznych instytucjach – przede wszystkim w policji i niektórych jednostkach samorządu terytorialnego, a jego realizacja została już zakończona.

Program Partner III – wsparcie zadań i projektów realizowanych na rzecz osób niepełnosprawnych.

3. Ważniejsze wyniki kontroli

3.1. Charakterystyka stanu prawnego oraz uwarunkowań ekonomicznych i organizacyjnych

3.1.1. Charakterystyka stanu prawnego

Prawa osób niepełnosprawnych gwarantowane w Konstytucji Rzeczypospolitej Polskiej z dnia 2 kwietnia 1997 r.²², zostały skonkretyzowane w uchwale Sejmu Rzeczypospolitej Polskiej z dnia 1 sierpnia 1997 r. – Karta Praw Osób Niepełnosprawnych.²³

Jednym z dziewięciu praw osób niepełnosprawnych, wymienionych w ww. uchwale, jest „prawo do pracy na otwartym rynku pracy zgodnie z kwalifikacjami, wykształceniem i możliwościami oraz do korzystania z doradztwa zawodowego i pośrednictwa, a gdy niepełnosprawność i stan zdrowia tego wymaga – prawo do pracy w warunkach dostosowanych do osób niepełnosprawnych”.

Należy także podkreślić, iż zgodnie z art. 18^{3b} § 2 pkt 3 Kodeksu pracy, stosowanie środków, które różnicują sytuację prawną pracownika, ze względu na ochronę rodzicielstwa lub niepełnosprawność, nie narusza zasady równego traktowania w zatrudnieniu.

Problematyka dotycząca zatrudniania osób niepełnosprawnych jest również przedmiotem zainteresowania organizacji międzynarodowych. W dniu 8 maja 1961 r. Polska ratyfikowała Konwencję (Nr 111) dotyczącą dyskryminacji w zakresie zatrudnienia i wykonywania zawodu, przyjętą w Genewie dnia 25 czerwca 1958 r. przez Konferencję Ogólną Międzynarodowej Organizacji Pracy.²⁴ Zgodnie z art. 2 Konwencji, każde państwo, dla którego niniejsza Konwencja jest w mocy, zobowiązuje się do ustalenia i prowadzenia polityki krajowej, która będzie zmierzała do popierania, metodami dostosowanymi do okoliczności i zwyczajów danego kraju, równości szans i traktowania w dziedzinie zatrudnienia i wykonywania zawodu,

²² Dz. U. z 1997 r. Nr 78, poz. 483 ze zm. – w art. 69 Konstytucji zapewniono osobom niepełnosprawnym, m.in. pomoc władz publicznych w przysposobieniu do pracy oraz komunikacji społecznej.

²³ M.P. z 1997 r. Nr 50, poz. 475.

²⁴ Dz. U. z 1961 r. Nr 42, poz. 218.

w celu wyeliminowania wszelkiej dyskryminacji w tym zakresie. W dniu 4 listopada 2004 r. Polska ratyfikowała Konwencję Nr 159 MOP dotyczącą rehabilitacji zawodowej i zatrudnienia osób niepełnosprawnych przyjętą w Genewie dnia 20 czerwca 1983 r.²⁵ Zgodnie z art. 4 Konwencji: „(...) specjalne pozytywne środki, zmierzające do zagwarantowania rzeczywistej równości szans i traktowania pracowników niepełnosprawnych i innych pracowników, nie będą uważane za dyskryminujące (w odniesieniu do tych ostatnich).”

Podstawowym aktem prawnym regulującym kwestie związane z rehabilitacją zawodową osób niepełnosprawnych w Polsce jest ustawa z dnia 27 sierpnia o rehabilitacji zawodowej i społecznej oraz zatrudnianiu osób niepełnosprawnych.²⁶ Ustawa dotyczy osób, których niepełnosprawność została potwierdzona stosownym orzeczeniem.²⁷

Ustawa o rehabilitacji stanowi również podstawę funkcjonowania Państwowego Funduszu Rehabilitacji Osób Niepełnosprawnych - instytucji gromadzącej środki finansowe pochodzące przede wszystkim od pracodawców, którzy nie zatrudniają odpowiedniej liczby osób niepełnosprawnych.

W Polsce każdy pracodawca zatrudniający co najmniej 25 pracowników w przeliczeniu na pełny wymiar czasu pracy, jest obowiązany, stosownie do przepisów art. 21 ustawy o rehabilitacji, dokonywać miesięcznych wpłat na Fundusz. Z wpłat tych zwolnieni są pracodawcy, u których wskaźnik zatrudnienia osób niepełnosprawnych wynosi co najmniej 6 %.²⁸

Wskaźnik, o którym mowa wyżej, może zostać obniżony w razie zatrudnienia osób niepełnosprawnych ze schorzeniami szczególnie utrudniającymi wykonywanie pracy

²⁵ Dz. U. z 2005 r. Nr 43, poz. 412 – Konwencja weszła w życie 2 grudnia 2005 r.

²⁶ Dz.U.10.214.1407 j.t. , zwana dalej ustawą o rehabilitacji.

²⁷ 1) o zakwalifikowaniu przez organy orzekające do jednego z trzech stopni niepełnosprawności (znaczny, umiarkowany, lekki) lub 2) o całkowitej lub częściowej niezdolności do pracy na podstawie odrębnych przepisów, lub 3) o niepełnosprawności, wydanym przed ukończeniem 16 roku życia.

²⁸ Dla państwowych i samorządowych jednostek organizacyjnych będących jednostkami budżetowymi, zakładami budżetowymi albo gospodarstwami pomocniczymi, instytucji kultury oraz jednostek organizacyjnych zajmujących się statutowo ochroną dóbr kultury uznanych za pomnik historii wskaźnik zatrudnienia osób niepełnosprawnych zwalniający z wpłat na Fundusz w 2007 r. wynosił 5%. Dla państwowych i niepaństwowych szkół wyższych, wyższych szkół zawodowych, publicznych i niepublicznych szkół, zakładów kształcenia nauczycieli oraz placówek opiekuńczo-wychowawczych i resocjalizacyjnych wskaźnik ten wynosi 2%.

(art. 21 ust. 4). Rodzaje schorzeń uzasadniających obniżenie wskaźnika zatrudnienia osób niepełnosprawnych oraz sposób jego obniżania zostały określone w rozporządzeniu Ministra Pracy i Polityki Socjalnej²⁹.

Zgodnie z art. 22 ust. 1 ustawy o rehabilitacji wpłaty na Fundusz, o których mowa w art. 21, ulegają obniżeniu z tytułu zakupu usługi, z wyłączeniem handlu, lub produkcji pracodawcy zatrudniającego co najmniej 25 pracowników w przeliczeniu na pełny wymiar czasu pracy i osiągającego wskaźnik zatrudnienia osób niepełnosprawnych, zaliczonych do znacznego lub umiarkowanego stopnia niepełnosprawności, w wysokości co najmniej 10 %. Zasady wzajemnych rozliczeń zostały określone w art. 22 ust. 2 – 9 ustawy o rehabilitacji.

Środki Funduszu, zgodnie z art. 47 ustawy o rehabilitacji, przeznaczone mogą być m.in. na zadania z zakresu rehabilitacji zawodowej i społecznej osób niepełnosprawnych realizowane przez fundacje i organizacje pozarządowe, a także na zadania inne niż wymienione w ustawie, w tym na programy zatwierdzone przez Radę Nadzorczą, służące rehabilitacji społecznej i zawodowej, w szczególności adresowane do osób niepełnosprawnych oraz do rodzin, których członkami są osoby niepełnosprawne.

Uchwałą nr 460/2008 Zarządu Państwowego Funduszu Rehabilitacji Osób Niepełnosprawnych z dnia 14 października 2008 r. przyjęto „Zasady zlecania przez PFRON zadań z zakresu rehabilitacji zawodowej i społecznej osób niepełnosprawnych fundacjom oraz organizacjom pozarządowym”³⁰. Do zlecania zadań stosuje się odpowiednio przepisy ustawy z dnia 24 kwietnia 2003 r. o działalności pożytku publicznego i o wolontariacie³¹. Ustawa reguluje m.in. zasady prowadzenia działalności pożytku publicznego przez organizacje pozarządowe w sferze zadań publicznych oraz współpracy organów administracji publicznej z organizacjami pozarządowymi, warunki wykonywania świadczeń przez

²⁹ Por. rozporządzenie Ministra Pracy i Polityki Socjalnej z dnia 18 września 1998 r. w sprawie rodzajów schorzeń uzasadniających obniżenie wskaźnika zatrudnienia osób niepełnosprawnych oraz sposobu jego obniżania (Dz. U. Nr 124, poz. 820 ze zm.).

³⁰ Zadania zlecane są na podstawie art. 36 ustawy o rehabilitacji. Na podstawie art. 36 ust. 1 pkt 4, Minister Pracy i Polityki Społecznej wydał rozporządzenie z dnia 7 lutego 2008 r. w sprawie rodzajów zadań z zakresu rehabilitacji zawodowej i społecznej osób niepełnosprawnych zleczanych fundacjom oraz organizacjom pozarządowym (Dz. U. Nr 29, poz. 172).

³¹ Dz. U. z 2010 Nr 234, poz. 1536 ze zm.

wolontariuszy oraz korzystania z tych świadczeń. Zgodnie z art. 18 tej ustawy, sprawozdanie z wykonania zadania publicznego określonego w umowie należy sporządzić w terminie 30 dni od dnia zakończenia realizacji zadania publicznego, a okresem sprawozdawczym jest rok budżetowy³². Termin ten nie został uwzględniony w zasadach zlecania zadań, a terminy sporządzenia sprawozdań końcowych, określone w umowach o zlecenie realizacji zadań, stoją z nim w sprzeczności.

Wątpliwości budzi finansowanie wydatków na te same instrumenty wspierające zatrudnienie osób niepełnosprawnych z różnych źródeł. Przykładem mogą być staże organizowane przez powiatowe urzędy pracy, dla których podstawę stanowią wspomniana ustawa o rehabilitacji, ustawa z dnia 20 kwietnia 2004 r. o promocji zatrudnienia i instytucjach rynku pracy³³, a także zapisy programu JUNIOR.

Wydatki na staż w odniesieniu do osób niepełnosprawnych zarejestrowanych w powiatowym urzędzie pracy jako bezrobotne są finansowane ze środków Funduszu Pracy, natomiast w stosunku do osób niepełnosprawnych poszukujących pracy niepozostających w zatrudnieniu – ze środków PFRON przekazywanych samorządom według algorytmu. Ponadto, ze środków PFRON w ramach programu JUNIOR pomoc finansowa przekazywana jest:

- absolwentowi, skierowanemu na staż przez powiatowy urząd pracy, w formie dofinansowania będącego świadczeniem na rehabilitację zawodową,³⁴
- doradcy zawodowemu w postaci premii za opiekę nad stażystą, w wysokości do 10% najniższego wynagrodzenia (za każdego stażystę objętego opieką),

³² W brzmieniu, jakie obowiązuje od 12 marca 2010 r., wcześniejsze brzmienie przepisu było następujące: „w terminie 30 dni po upływie terminu, na który umowa została zawarta”.

³³ Dz.U.08.69.415 ze zm., zwana dalej ustawą o promocji zatrudnienia. Zgodnie z art. 49 pkt 7 ustawy o promocji zatrudnienia, bezrobotnych niepełnosprawnych zalicza się do osób będących w szczególnej sytuacji na rynku pracy. Do osób tych mogą być dodatkowo stosowane działania określone w art. 50 – 61a tej ustawy. Należy do nich m.in. możliwość odbycia stażu przez okres nie przekraczający 6 miesięcy (art. 53 ust. 1 wspomnianej ustawy). Staż ten odbywa się na podstawie umowy zawartej przez starostę z pracodawcą według programu określonego w umowie (art. 53 ust. 4 ustawy).

³⁴ Wysokość dofinansowania jest ustalana przez powiatowy urząd pracy w zależności od stopnia niepełnosprawności osoby skierowanej na staż – od 30% do 50% najniższego wynagrodzenia (ww. świadczenie na rehabilitację zawodową, jest wypłacane dodatkowo oprócz stypendium przysługującego stażyście odbywającemu staż ustawowy).

- pracodawcy uczestniczącemu w programie – z wyłączeniem pracodawców prowadzących zakłady aktywności zawodowej w postaci premii z tytułu odbycia stażu przez absolwenta.

Taka konstrukcja systemu pomocy osobom niepełnosprawnym, angażująca liczne instytucje, wymaga sprawnego aparatu wykonawczego, który zapewniłby szeroką dostępność dla osób niepełnosprawnych kierowanych do nich instrumentów wsparcia.

Obecny system finansowego wspierania rehabilitacji zawodowej, opierający się na obowiązkowych wpłatach pracodawców niezatrudniających określonej liczby osób niepełnosprawnych, którego celem jest zwiększanie zatrudnienia osób niepełnosprawnych, może stać się niewydolny. Paradoksalnie, im więcej zatrudnionych osób niepełnosprawnych, tym mniejsze wpłaty do PFRON i mniej środków na finansowanie aktywizacji zawodowej.

Warunki, które przy zachowaniu przepisów prawa budowlanego oraz odrębnych ustaw i przepisów szczególnych, a także ustaleń Polskich Norm mają zapewnić m.in. odpowiednie cechy użytkowe budynków, z uwzględnieniem potrzeb osób niepełnosprawnych, określone zostały w przepisach rozporządzenia Ministra Infrastruktury z dnia 12 kwietnia 2002 r.³⁵

3.1.2. Charakterystyka uwarunkowań ekonomicznych i organizacyjnych

Sytuacja społeczno-ekonomiczna poszczególnych grup ludności, w tym osób niepełnosprawnych, jest pochodną ich sytuacji na rynku pracy.

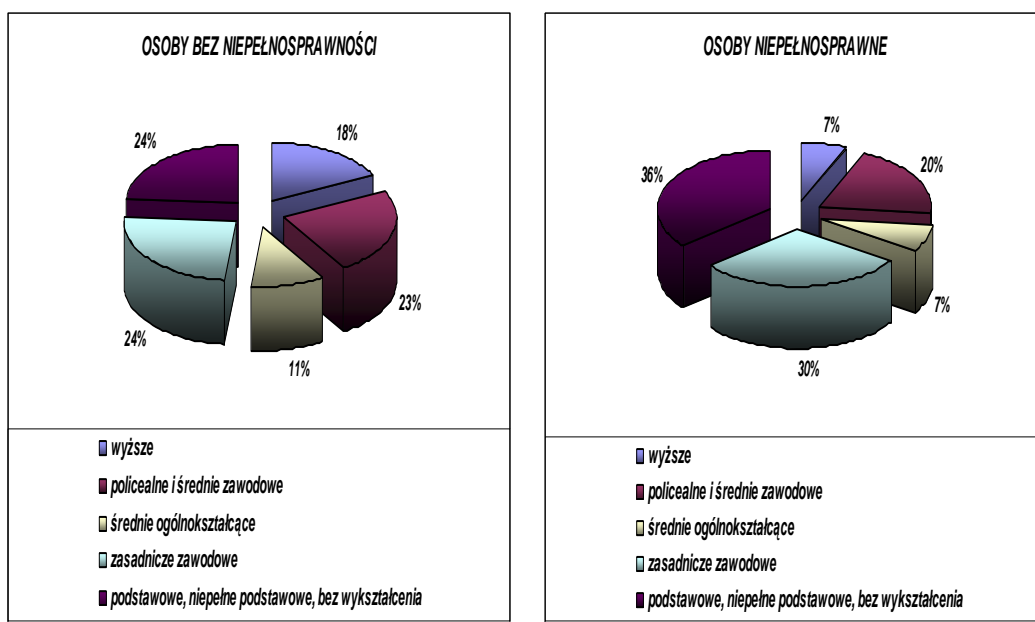
Z przeprowadzonego przez GUS Badania Aktywności Ekonomicznej Ludności (BAEL)³⁶ wynika, że w II kwartale 2010 r. niemal 3,4 mln osób w wieku 16 lat i więcej posiadało prawne potwierdzenie faktu niepełnosprawności, co stanowiło 10,7% ludności w tym wieku. Wśród nich 27,1% miało orzeczenie o znacznym stopniu niepełnosprawności, 40% - o stopniu umiarkowanym, a 32,9% - o stopniu lekkim (lub posiadało orzeczenie równoważne z tymi stopniami). Aktywnych zawodowo było zaledwie 17% osób niepełnosprawnych w tej grupie wiekowej, podczas gdy współczynnik ten dla całej populacji ludności kraju wynosił 60,9%.

³⁵ Por. rozporządzenie Ministra Infrastruktury z dnia 12 kwietnia 2002 r. w sprawie warunków technicznych, jakim powinny odpowiadać budynki i ich usytuowanie (Dz. U. Nr 75, poz. 690 ze zm.).

³⁶ Aktywność ekonomiczna ludności Polski. II kwartał 2010, GUS, Warszawa 2010

Wpływ na takie dysproporcje w dużym stopniu miał poziom wykształcenia osób niepełnosprawnych, wśród których jedynie 6,7% posiadało wykształcenie wyższe, natomiast w całej populacji odsetek ten wynosił 17,8%. Dysproporcje w poziomie wykształcenia ilustruje poniższy wykres.

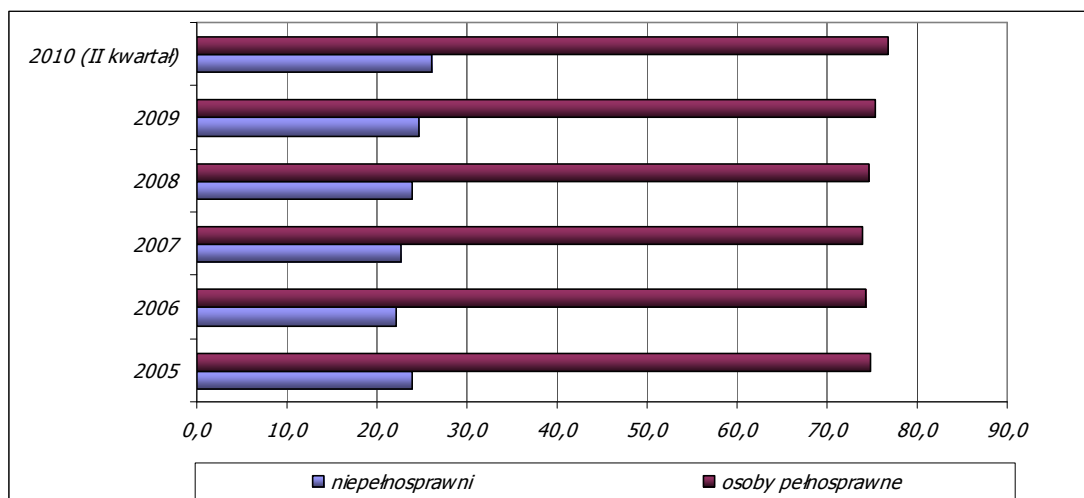
Wykres 4. Wykształcenie osób niepełnosprawnych i osób bez niepełnosprawności [II kw. 2010]



Źródło: Opracowanie własne na podstawie danych GUS BAEL, Warszawa 2010

Stopa bezrobocia osób niepełnosprawnych w wieku 15 lat i więcej wynosiła w II kwartale 2010 r. 14,2%, a w całej populacji – 9,5%. Jednak zasadniczym problemem nie jest samo zjawisko bezrobocia osób niepełnosprawnych, lecz ich wysoka bierność zawodowa. Liczba osób biernych zawodowo wyniosła w tym okresie 2.822 tys., tj. 83% w tej grupie wiekowej. Spośród nich 1.665 tys. osób (59%) za główną przyczynę, dla której nie poszukują pracy, wskazało chorobę i niesprawność. Współczynnik aktywności zawodowej wśród osób niepełnosprawnych i osób bez niepełnosprawności został zilustrowany poniższym wykresem.

Wykres 5. Współczynnik aktywności zawodowej w latach 2005 – 2010 (II kwartał) osób niepełnosprawnych i bez niepełnosprawności w wieku produkcyjnym



Źródło: Opracowanie własne na podstawie danych GUS, BAEL Warszawa 2010

Wg danych PFRON³⁷ w zakładach pracy chronionej i na otwartym rynku pracy zatrudnionych jest obecnie 135 tys. niepełnosprawnych w stopniu lekkim, 116 tys. niepełnosprawnych w stopniu umiarkowanym oraz nieco ponad 10 tys.- w stopniu ciężkim. Zdecydowana większość spośród nich pracuje w zakładach pracy chronionej, a tylko około 66 tys. – na otwartym rynku pracy. Niski współczynnik aktywności zawodowej osób niepełnosprawnych utrzymuje się mimo wysokich wydatków Funduszu – w 2009 r. wydatki PFRON wyniosły ponad 4,6 mld zł, z czego prawie trzy czwarte przeznaczono na rehabilitację zawodową osób niepełnosprawnych.

Aktywizacja zawodowa osób niepełnosprawnych stanowi więc istotne wyzwanie dla polityki społecznej państwa. Jednym z instrumentów wspierających tę aktywizację są programy realizowane przez PFRON.

³⁷ Dane dotyczą września 2010 r.

3.2. Istotne ustalenia kontroli

3.2.1. Opracowywanie, wdrażanie i monitorowanie programów przez Biuro i oddziały PFRON

3.2.1.1. Pozytywnie należy ocenić fakt, że zarówno Biuro Funduszu, jak i oddziały wojewódzkie PFRON, prowadziły akcje promocyjne rozpowszechniające wiedzę na temat dostępnych programów. Działania te polegały na umieszczaniu ogłoszeń na stronach internetowych, publikacjach informacji w lokalnych tytułach prasowych i stacjach telewizyjnych, rozsyłaniu pisemnych informacji o realizowanych programach do organizacji pozarządowych i jednostek samorządu terytorialnego.

Z ustaleń kontroli wynika natomiast, że Fundusz nie prowadził analiz identyfikujących istniejące problemy, co uzasadniałoby opracowanie i wdrożenie konkretnego programu. Inicjatywa wprowadzenia poszczególnych programów leżała poza Funduszem. Programy wdrażane były bez znajomości liczby potencjalnych uczestników i bez odpowiedniej symulacji kosztów.

W okresie objętym kontrolą wprowadzone zostały dwa nowe programy, z których środki mogły wspierać aktywizację zawodową osób niepełnosprawnych: TRENER PRACY – zatrudnienie wspomagane osób niepełnosprawnych oraz PARTNER III – wsparcie zadań i projektów realizowanych na rzecz osób niepełnosprawnych przez organizacje pozarządowe, przy czym ten drugi program był kontynuacją programów realizowanych wcześniej w tym samym zakresie.

Program TRENER PRACY został wprowadzony jako konsekwencja przedstawionych przez Pełnomocnika Rządu ds. Osób Niepełnosprawnych w sierpniu 2006 r. „Założeń do planu rzeczowo – finansowego Państwowego Funduszu Rehabilitacji Osób Niepełnosprawnych na 2007 rok”, które obligowały Fundusz m.in. do uruchomienia nowego programu oferującego wsparcie osoby niepełnosprawnej wymagającej pomocy osoby drugiej.

Z uwagi na pilotażowy charakter programu oraz nowatorskie podejście do problemu aktywizacji zawodowej osób niepełnosprawnych PFRON nie dysponował danymi pozwalającymi na precyzyjne określenie liczby osób niepełnosprawnych, które mogłyby zostać objęte pomocą i nie przeprowadził odpowiedniej symulacji kosztów

programu. Doprowadziło to do znacznej dysproporcji nakładów poniesionych na jednego beneficjenta ostatecznego.

3.2.1.2. W planowaniu środków na realizację programów w kolejnych latach uczestniczyło zarówno Biuro, jak i oddziały PFRON – w zakresie programów, których są realizatorami. W przypadku programów, które uruchamiane były po raz pierwszy, planowanie środków odbywało się na podstawie analiz (symulacji) wysokości kosztów realizacji programów. W przypadku programów już realizowanych przy planowaniu brane były pod uwagę m.in.: zapisy programów i procedur, w szczególności w przypadku dokonania w nich zmian, które mogą mieć wpływ na wysokość dofinansowania; planowane zmiany w programach i procedurach, które mogą za sobą pociągnąć skutki finansowe; dane z wykonania (wydatkowania) programów z roku bieżącego i lat wcześniejszych; wysokość kwot wnioskowanych przez beneficjentów w roku bieżącym i latach wcześniejszych; wysokość zobowiązań (znane już lub przewidywane) do wypłaty w kolejnym roku; informacje od podmiotów zainteresowanych wzięciem udziału w programie.

Przy planowaniu środków Fundusz nie brał pod uwagę uwarunkowań regionalnych, tłumacząc to tym, że w przypadku realizacji programu łącznie przez Biuro i oddziały PFRON, traci on na znaczeniu. Ponadto, w planie finansowym środki ujmowane są w podziale na pozycje (programy/zadania) i paragrafy bez podziału na województwa.

3.2.1.3. Zastrzeżenia NIK budzi sposób formułowania przez Fundusz celów poszczególnych programów.

Cel programu TRENER PRACY, określony jako „wypracowanie modelu zatrudnienia wspomagane, zapewniającego sprawne funkcjonowanie osób niepełnosprawnych na otwartym rynku pracy”, został zdefiniowany nieprecyzyjnie i trudno zmierzyć stopień jego realizacji. Określenie go w ten sposób umożliwia swobodną interpretację i nie pozwala na jednoznaczne stwierdzenie, czy został osiągnięty. Dobrane mierniki również nie służą ocenie stopnia realizacji celu, mają one charakter wskaźników nakładu.

Również w przypadku zadań zleczanych organizacjom pozarządowym na podstawie art. 36 ustawy o rehabilitacji³⁸, istnieje ryzyko pozytywnego opiniowania wniosków pomimo nieprecyzyjnie określonego celu. Mimo wprowadzenia karty oceny merytorycznej wniosku, uwzględniającej kryteria oceny, czynniki subiektywne odgrywały istotną rolę, o czym świadczą znaczne rozbieżności w punktacji oceniającej złożone wnioski przez różnych ekspertów.

Stosownie do postanowień rozdz. III pkt 5 Zasad zlecenia, wnioski o zlecenie realizacji zadań mogły dotyczyć zadań, o których mowa w rozporządzeniu MPiPS³⁹.

W I konkursie, w ramach umowy zawartej z Polskim Stowarzyszeniem na Rzecz Osób z Upośledzeniem Umysłowym (PSOUU), Fundusz przekazał środki w kwocie 111 310 zł na zadanie pod nazwą „Podnoszenie kompetencji członków Zarządu Kół Terenowych Polskiego Stowarzyszenia na Rzecz Osób z Upośledzeniem Umysłowym oraz kadry zatrudnionej w placówkach PSOUU jako inicjatorów i organizatorów placówek/działań wspierających osoby z niepełnosprawnością intelektualną (...)”. Jako główny element tego zadania zostało wskazane zorganizowanie i przeprowadzenie cyklu szkoleń z zakresu prawa, zarządzania i funkcjonowania organizacji pozarządowych, form współpracy ze środowiskiem lokalnym, pozyskiwania środków na działalność związaną z rehabilitacją i integracją osób niepełnosprawnych.

Jeden z ekspertów, oceniających wniosek pod względem merytorycznym, zweryfikował zadanie negatywnie, ponieważ uznał, że celem szkoleń jest podniesienie sprawności zarządzania kołami terenowymi, a nie dotyczy ono osób bezpośrednio zaangażowanych w proces rehabilitacji osób niepełnosprawnych. Drugi z ekspertów

³⁸ „Zasady zlecenia przez PFRON zadań z zakresu rehabilitacji zawodowej i społecznej osób niepełnosprawnych fundacjom oraz organizacjom pozarządowym”, zwane dalej „Zasadami zlecenia”, przyjęte zostały uchwałą Zarządu Funduszu nr 460/2008 z 14.10.2008 r.

³⁹ Rozporządzenie Ministra Pracy i Polityki Społecznej z dnia 7 lutego 2008 r. w sprawie rodzajów zadań z zakresu rehabilitacji zawodowej i społecznej osób niepełnosprawnych zleczanych fundacjom oraz organizacjom pozarządowym Dz. U. z 2008 r. Nr 29, poz. 172 – zwane dalej „rozporządzeniem MPiPS w sprawie rodzajów zadań (...) zleczanych fundacjom”.

wydał opinię pozytywną i uznał, że projekt spełnia warunki określone w rozporządzeniu Ministra Pracy i Polityki Społecznej. Powołany kolejny ekspert również ocenił wniosek pozytywnie.

3.2.1.4. NIK zwraca uwagę, że PFRON nie dysponuje narzędziem dającym możliwość standaryzacji zadań i porównywania efektywności poszczególnych projektów.

Istnieje wprowadzić obowiązek włączania do wniosku o dofinansowanie planowanych wskaźników ewaluacyjnych oraz załączania do sprawozdań danych o wartościach uzyskanych. Z badań wskaźników wynika jednak, że:

- przedstawiane wskaźniki kwotowe i liczbowe są powieleniem kwot i liczb zawartych już we wniosku lub sprawozdaniu,
- wskaźniki produktu i rezultatu nie są określane w sposób wymierny, tylko opisowy i są powieleniem tekstu zawartego już we wniosku lub sprawozdaniu merytorycznym,
- spośród czterech grup wskaźników (bazowe, wkładu, produktu, rezultatu), tylko wskaźniki wkładu mają charakter wymiernych wskaźników (określają kwotowy lub procentowy udział środków PFRON i środków pozostałych).

Przedstawiane w ten sposób wskaźniki mają niewielką wartość przy rozpatrywaniu wniosku i rozliczaniu, ponieważ, w większości przypadków, nie dają się zweryfikować ze względu na ich niemierzalny charakter.

W 2011 roku, zgodnie z deklaracją PFRON, powinien zacząć obowiązywać system Ewidencji Godzin Wsparcia, jako narzędzie monitorowania efektywności realizacji zadań.⁴⁰

3.2.1.5. Wdrożenie systemu weryfikacji efektywności poszczególnych projektów NIK uznaje za szczególnie istotne w świetle wyników przeprowadzonej wstępnej ewaluacji TRENERA PRACY, która wskazuje na niską efektywność projektu. W jej wyniku stwierdzono, że za „dobrze spełniające założenia programowe” uznać można tylko

⁴⁰ System Ewidencji Godzin Wsparcia na obecnym etapie wdrażania obejmuje projekty dotyczące rehabilitacji osób niepełnosprawnych, mające charakter ciągły (cel 1- wejście osób niepełnosprawnych (beneficjentów projekt) na rynek pracy; cel 2- zwiększenie samodzielności osób niepełnosprawnych (beneficjentów projektu). Prace nad sprawozdawczością merytoryczną dotyczącą innych typów projektów są w toku.

5 projektów osiągających dobre rezultaty za umiarkowaną cenę (14% ogółu realizowanych projektów). Natomiast prawie co drugi projekt osiągnął „słabe rezultaty” (w tym 10 projektów przy niskich kosztach oraz 4 przy wysokich kosztach).

Duża dowolność pozostawiona beneficjentom na początku realizacji programu, tłumaczona jego pilotażowym charakterem, doprowadziła do znacznych dysproporcji w wysokości nakładów poniesionych na 1 uczestnika programu (od 1 756 zł do 17 305 zł w 2008 r. oraz od 1 914 zł do 13 409 zł w 2009 r.) oraz w średnim czasie wsparcia przeznaczonym na 1 beneficjenta ostatecznego w ciągu miesiąca (od 7 godz. 11 minut do 48 godz. 18 minut).

Z uwagi na pilotażowy charakter programu oraz nowatorskie podejście do problemu aktywizacji zawodowej osób niepełnosprawnych PFRON nie dysponował danymi pozwalającymi na precyzyjne określenie liczby osób niepełnosprawnych, które mogłyby zostać objęte pomocą ze środków PFRON. Przy planowaniu środków decydujące znaczenie miały zapisy programu i kwoty wnioskowane przez beneficjentów.

PFRON nie przeprowadził ewaluacji programu JUNIOR, mimo iż na ten cel zabezpieczono środki w planie finansowym oraz uzyskano zgodę Pełnomocnika Rządu do Spraw Osób Niepełnosprawnych na zlecenie jej wykonania instytucji zewnętrznej.

Fundusz zrezygnował jednak z jej przeprowadzenia w 2010 r. ze względu na trudną sytuację finansową, a środki na ten cel zostały zaplanowane w planie finansowym na 2011 r. Zdaniem NIK, dokonanie oceny przebiegu i realizacji tego programu pozwoliłoby na zweryfikowanie trafności założonych celów oraz skuteczności programu JUNIOR. Ewaluacja programu jest istotna także dlatego, że Kierownictwo Wydziału Programowania i Realizacji Zadań nie знаło przyczyny rezygnacji części powiatów z jego realizacji. W ocenie NIK, takie postępowanie jednostek samorządu terytorialnego mogło być efektem braku wystarczających działań PFRON propagujących założenia tego programu w latach 2007 – 2009 (listopad). W tym czasie nastąpił istotny spadek liczby powiatów zaangażowanych w jego realizację (z 45 w 2007 r. do 36 w 2009 r.). Dopiero w listopadzie 2009 r. Fundusz zwrócił się do Oddziałów PFRON o przeprowadzenie akcji informacyjnej wśród powiatów,

zachęcającej je do wzięcia udziału w realizacji programu. W wyniku tej akcji w 2010 r. liczba powiatów realizujących program wzrosła do 51.

Z uwagi na niewystarczające środki finansowe, które mogły być przeznaczone na badania ewaluacyjne, nie została także przeprowadzona ewaluacja programu „PARTNER III”. Uznano, że znacznie bardziej uzasadnionym jest przeznaczenie środków na przeprowadzenie ewaluacji procesu wdrażania zadań zleczonych na podstawie art. 36 ustawy, które są realizowane od 2009 r. w trybie konkursowym i będą kontynuowane w najbliższych latach. Natomiast realizacja programu „PARTNER”, będącego historycznym poprzednikiem zadań zleczonych organizacjom pozarządowym, została ostatecznie zakończona w 2010 r.

3.2.1.6. Uchybienia dotyczyły również kontroli prowadzonych przez PFRON.

Fundusz nie przekazał wystąpień pokontrolnych kierownikom 3 jednostek, w których przeprowadzono kontrole, mimo upływu ponad rocznego okresu czasu. W ocenie NIK, opieszałość w podejmowaniu czynności pokontrolnych jest działaniem nierzetelnym. Należy zaznaczyć, że uwagi i wnioski co do sposobu realizacji danego programu, zawarte w wystąpieniu pokontrolnym, są czynnikiem wpływającym na poprawę jakości wykonywanego zadania.

3.2.2. Realizacja programów i rozliczania umów przez Biuro i oddziały PFRON

3.2.2.1. PFRON zmieniał zasady współpracy z beneficjentami w trakcie obowiązujących wieloletnich porozumień na realizację zadań w ramach programu PARTNER. W związku z wejściem w życie z dniem 1 lipca 2008 r. rozporządzenia MPiPS w sprawie rodzajów zadań (...) zleczonych fundacjom, porozumienia te były przez Fundusz wypowiedane, a w zamian zawierano umowy na realizację zadań zleczonych na podstawie art. 36 ustawy o rehabilitacji. W konsekwencji rodziło to różnorodne utrudnienia dla beneficjentów, m.in. wydłużenie okresu oczekiwania na rozstrzygnięcie konkursu (wnioski były składane w Biurze Funduszu w Warszawie, a nie jak poprzednio w Oddziałach) oraz niepewność co do uzyskania dofinansowania.

Wniosek złożony przez Warmińsko – Mazurski Sejmik Osób Niepełnosprawnych w Olsztynie na kontynuację działalności Centrum

Informacyjno – Szkoleniowego (priorytetowe zadanie ciągłe Sejmiku, wcześniej współfinansowane ze środków uzyskanych w ramach programu PARTNER III, realizowane na podstawie 6-letniego porozumienia podpisanego z PFRON w 2007 r.) nie został pozytywnie rozpatrzony w I turze konkursu na realizację zadań zleconych. Umowę zawarto dopiero po przeprowadzeniu II konkursu, w sierpniu 2009 r.

3.2.2.2. Niepewność taką rodził również fakt, iż umowy z beneficjentami były zawierane najczęściej już w trakcie realizacji zadania, a w skrajnych przypadkach nawet po jego zakończeniu i dopiero wówczas było możliwe refundowanie ponoszonych kosztów. Dotyczyło to 67% jednostek objętych kontrolą i 58% zbadanych umów, przy czym w przypadku zadań zleconych było to 76% umów. Praktyka ta była uciążliwa dla podmiotów ubiegających się o środki PFRON i powodowała zagrożenie ich płynności finansowej. Zmuszała beneficjentów do poszukiwania alternatywnych źródeł finansowania i implikowała dodatkowe koszty, których nie można było zaliczyć do kosztów kwalifikowalnych.

Umowa o realizację programu TRENER PRACY w okresie od 1 stycznia 2009 r. do 28 lutego 2009 r. (nr 27/U/TRP/2009) została zawarta 9 kwietnia 2009 r., tj. już po zakończeniu realizacji tego programu przez Starostwo Powiatowe w Krakowie. Ww. beneficjent już w ofercie określił termin zakończenia projektu na 28 lutego 2009 r. Również zawarte porozumienie zawierało analogiczny termin zakończenia jego realizacji. Wniosek o dofinansowanie projektu został zweryfikowany pozytywnie w dniu 30 grudnia 2008 r., do oceny merytorycznej przekazano go 26 stycznia 2009 r., zaś oceny merytorycznej dokonano 6 marca 2009 r.

3.2.2.3. W trakcie realizacji projektów PFRON zmniejszał przyznane wcześniej beneficjentom kwoty. Podważało to zaufanie do Funduszu i stabilność realizacji zawartych umów.

W przypadku Fundacji TUS, po podpisaniu dwóch umów na realizację zadań zleconych i rozpoczęciu ich realizacji, PFRON zwrócił się do Fundacji z zapytaniem o możliwość zmniejszenia budżetów obu projektów o 10%. Jednocześnie odmowa przyjęcia takiej propozycji

skutkować miała odstąpieniem przez Fundusz od podpisanych i realizowanych już umów. Obydwa projekty były realizowane, jednak przy zmienionym zakresie merytorycznym.

3.2.2.4. Sytuacją naganną były, w ocenie NIK, trzyletnie nawet opóźnienia w rozliczaniu umów. Na dzień 24 listopada 2010 r. nie zostało rozliczonych:

- w ramach programu PARTNER: 17,1% umów zawartych na 2007 r. (moduł A), 26,2% umów zawartych na 2008 r. (moduł A i B), 87,5% umów zawartych na 2009 r.⁴¹,
- w ramach programu TRENER PRACY: 83,3% umów zawartych na 2009 r.⁴²

Opóźnienia pojawiały się niekiedy już na etapie rozpatrywania wniosków - nie zachowywano terminów przewidzianych na weryfikację i przekazywanie wnioskodawcom wykazu nieściśłości, błędów i brakujących załączników do wniosków o dofinansowanie (w ramach programu TRENER PRACY).

Opóźnienia, w stosunku do 14-dniowego terminu określonego w procedurach realizacji programu, stwierdzono w przypadku 4 beneficjentów (z 6 poddanych badaniu kontrolnemu): Stowarzyszenie „Środowisko dla Niepełnosprawnych EKO SALUS” (2008 r.) – 21 dni, Starostwo Powiatowe w Krakowie (2008 r.) – 14 dni, Powiat Łęczyński (2009 r.) – 9 dni oraz Powiat Sępoleński (2008 r.) – 19 dni.

Przekraczany był również 45-dniowy termin rozliczenia wykorzystanych środków (liczony od ostatniego uzupełnienia sprawozdania końcowego przez beneficjenta), określony w umowach na realizację zadań zleczonych na podstawie art. 36 ustawy o rehabilitacji.

Opóźnienia te spowodowane były spiętrzeniem spraw bieżących oraz niewystarczającą obsadą kadrową. W pewnym stopniu związane były również z niewystarczającą jakością przygotowywanych przez organizacje pozarządowe dokumentów, a w związku z tym koniecznością ich uzupełniania i korygowania.

⁴¹ W ramach realizacji programu PARTNER nierozliczone zostały umowy: 6 z 35 moduł A na 2007r. o wartości 9.563,5 tys. zł, 14 z 47 moduł A na 2008 r. o wartości 30.364,1 tys. zł, 8 z 37 moduł B na 2008 r. o wartości 1.103,7 tys. zł, 3 z 4 moduł A na 2009 r. o wartości 689,1 tys. zł, 4 z 4 moduł B na 2009 r. o wartości 518.4 tys. zł.

⁴² Nie zostało rozliczonych 25 umów o wartości 11.863,1 tys. zł (z 30 zawartych o łącznej wartości 12.451,2 tys. zł).

Ponadto, w procedurach realizacji programu TRENER PRACY nie został określony termin rozliczenia końcowego, natomiast w programie PARTNER III został on określony na 60 dni od dnia złożenia kompletnego sprawozdania końcowego⁴³ przez beneficjenta. Zdaniem NIK, braki te również nie mobilizowały PFRON do bieżącego rozliczania umów.

3.2.2.5. Późne podpisywanie umów – po rozpoczęciu realizacji zadań, brak pewności co do otrzymania umownej kwoty środków wspierających realizację zadań i przedłużający się proces rozliczania umów przyczyniało się do tego, że część organizacji rezygnowała ze współpracy z PFRON w tym zakresie.

Związek Zakładów Doskonalenia Zawodowego (ZZDZ) realizował zadania z zakresu poradnictwa zawodowego w ośrodkach ZDZ-INFO, na podstawie umów zawieranych z poszczególnymi regionalnymi Zakładami Doskonalenia Zawodowego (ZDZ). Narastające zniechęcenie ZDZ do współpracy z PFRON wpływało na malejącą liczbę współpracujących ZDZ (w 2007 r. – 22 ZDZ, w 2008 r. – 16 ZDZ, w 2009 r. – 6 ZDZ) i w konsekwencji do rezygnacji z udziału w konkurach ogłoszonych przez PFRON w 2010 r.

W ramach współpracy Polskiej Organizacji Pracodawców Osób Niepełnosprawnych (POPON) z PFRON podejmowano działania na rzecz włączania osób niepełnosprawnych w rynek pracy, realizowane przez ośrodki regionalne. W roku 2007 r. w projektach współfinansowanych przez PFRON uczestniczyło 12 ośrodków, w I półroczu 2010 r. – 9. W 2010 r. w związku z przyznaniem niższej od wnioskowanej kwoty dofinansowania na kolejny okres realizacji projektu „Furtki do rynku pracy”, zdecydowano o zamknięciu (od 1 września 2010 r.) kolejnej Furtki w Krakowie.

3.2.2.6. We wszystkich zbadanych umowach na realizację zadań zleconych termin złożenia sprawozdań końcowych przez beneficjentów określono niezgodnie z przepisami ustawy z dnia 24 kwietnia 2003 r. o działalności pożytku publicznego

⁴³ Zgodnie z rozdziałem VI ust. 23 procedur realizacji programu PARTNER o rozliczeniu dofinansowania PFRON informuje Wnioskodawcę na piśmie w terminie 14 dni od daty uznania przez PFRON tego rozliczenia, nie później jednak, niż w terminie 60 dni od daty doręczenia przez Wnioskodawcę kompletnych dokumentów rozliczeniowych.

i o wolontariacie.⁴⁴ Termin ten określono na 2 miesiące (w dwóch umowach) lub 3 miesiące (w trzech umowach), podczas gdy stosownie do ww. ustawy sprawozdanie z wykonania zadania publicznego określonego w umowie należy sporządzić w terminie 30 dni od dnia zakończenia realizacji zadania publicznego.⁴⁵

We wzorze umów oraz w procedurach realizacji programu TRENER PRACY, w sposób nieprecyzyjny określono warunki zwrotu niewykorzystanego dofinansowania. Zawarty w umowach zapis stanowił wprawdzie, iż w przypadku wykorzystania na realizację umowy tylko części przekazanego dofinansowania, niewykorzystana jego część podlega zwrotowi (wraz z odsetkami bankowymi liczonymi od dnia przekazania dofinansowania) w terminie 30 dni od dnia ustalenia, że na realizację umowy została wykorzystana tylko część dofinansowania. Nie doprecyzowano jednak, kto to ustala. W praktyce PFRON wzywał do zwrotu niewykorzystanej kwoty na zakończenie weryfikacji rozliczeniowej, wraz z żądaniem zwrotu kwoty nie uznanej przez Fundusz oraz odsetek bankowych. Jednak w sytuacji długotrwałej weryfikacji i rozliczania umów praktyka taka prowadziła do przetrzymywania środków publicznych na rachunkach beneficjentów.

Niewykorzystane dofinansowanie część beneficjentów zwracała bezpośrednio po zakończeniu realizacji umowy na dany rok, część – w trakcie weryfikacji dokumentacji rozliczeniowej lub dopiero po dokonaniu rozliczenia przez PFRON. Na przykład niewykorzystane w 2008 r. dofinansowanie w kwocie 750,2 tys. zł Polskie Stowarzyszenie na Rzecz Osób z Upośledzeniem Umysłowym zwróciło 18 listopada 2009 r.

3.2.2.7. NIK ocenia jako działania nierzetelne uchybienia proceduralne i nie przestrzeganie postanowień umów, przy czym należy podkreślić niewielką skalę tego zjawiska. Nieprawidłowości te miały miejsce w dwóch jednostkach organizacyjnych PFRON – Oddziale Mazowieckim i Kujawsko-Pomorskim (1/3 oddziałów objętych kontrolą) i dotyczyły niewielkiego odsetka umów. Spowodowane były problemami

⁴⁴ Art. 18 ustawy z dnia z dnia 24 kwietnia 2003 r. o działalności pożytku publicznego i o wolontariacie (Dz. U. z 2010 r. Nr 234, poz. 1536 j.t.)

⁴⁵ Lub „w terminie 30 dni w terminie 30 dni po upływie terminu, na który umowa została zawarta” – w brzmieniu przepisu przed 12 marca 2010 r.

organizacyjnymi (przekazywanie obowiązków nowym pracownikom, awaria systemu, opóźnienia w docieraniu sprawozdań jednostkowych) i dotyczyły:

- opóźnień w przekazywaniu do Biura PFRON sprawozdań z realizacji programu JUNIOR⁴⁶;
- przywrócenia terminu do złożenia wniosku o dofinansowanie, pomimo że wnioskodawca we wniosku o przywrócenie terminu nie opisał przyczyn jego uchybienia,⁴⁷
- przekazywanie z opóźnieniem w stosunku do terminów określonych w umowie o realizację zadań w ramach programu Osoby Niepełnosprawne w Służbie Publicznej refundacji samorządom kosztów wynagrodzeń oraz składek należnych od pracodawcy na ubezpieczenia społeczne od wynagrodzeń osób niepełnosprawnych,
- przekazywanie zleceniobiorcom środków finansowych z opóźnieniem w stosunku do terminów określonych w umowach na realizację zadań zleconych na podstawie art. 36 ustawy o rehabilitacji,

W Oddziale Kujawsko – Pomorskim w 28% zbadanych umów środki finansowe w łącznej kwocie 375,6 tys. zł na rachunki bankowe zleceniobiorców zostały przekazane z kilkudniową zwłoką.

3.2.3. Realizacja programów i rozliczanie umów przez powiatowe urzędy pracy

3.2.3.1. Istnieją znaczne dysproporcje środków otrzymanych z PFRON według algorytmu, przeznaczanych na rehabilitację zawodową i społeczną. Z ustaleń kontroli wynika, że powiaty określają w formie uchwał zadania, na które przeznaczają te środki, a dzielone są one na podstawie złożonych wniosków oraz analiz danych z lat poprzednich. Zdecydowanie większe zapotrzebowanie zgłaszane jest na finansowanie zadań z zakresu rehabilitacji społecznej.

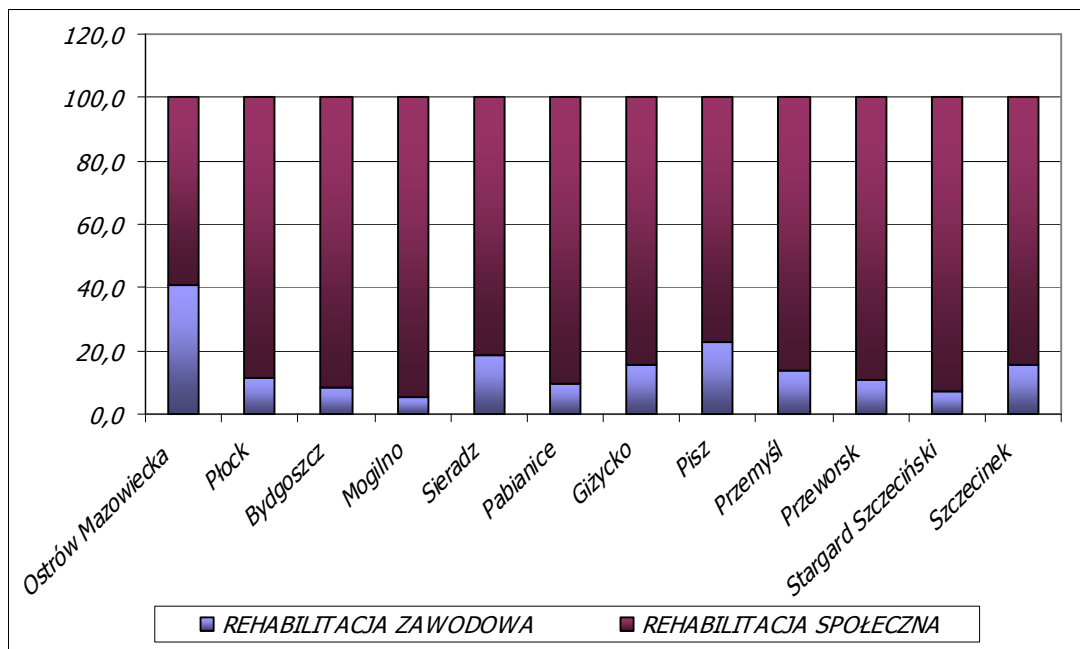
Ogółem w latach 2007 – 2010 (I półrocze) w powiatach objętych kontrolą środki przeznaczone na rehabilitację zawodową wyniosły 12 943,1 tys. zł, podczas gdy na rehabilitację społeczną wydatkowano 93 997,3 tys. zł. Wysokość środków

⁴⁶ Rozdział V ust. 3 Procedur realizacji programu JUNIOR

⁴⁷ Rozdz. III ust. 2 procedur realizacji programu PARTNER III

przekazanych przez PFRON według algorytmu samorządom powiatowym objętym kontrolą obrazuje wykres 6.

Wykres 6. Środki przekazane samorządom wg algorytmu



Źródło: Opracowanie własne na podstawie danych z protokołów kontroli

3.2.3.2. W latach 2007 – 2010 (I półrocze) w objętych kontrolą powiatowych urzędach pracy liczba zarejestrowanych osób niepełnosprawnych bezrobotnych lub poszukujących pracy niepozostających w zatrudnieniu, z roku na rok rosła – z 4 079 osób w 2007 r. do 5 494 osób w I półroczu roku 2010.

Tabela 1. Liczba osób niepełnosprawnych zarejestrowanych w powiatowych urzędach pracy objętych kontrolą (według stopnia niepełnosprawności)

| STOPIEŃ NIEPEŁNOSPRAWNOŚCI | 2007 | 2008 | 2009 | 2010 (I PÓŁR.) |
|----------------------------|--------------|--------------|--------------|-------------------|
| ZNACZNY | 211 | 262 | 299 | 312 |
| UMIARKOWANY | 1 354 | 1 542 | 1 862 | 1 911 |
| LEKKI | 2 514 | 2 503 | 3 256 | 3 271 |
| OGÓŁEM | 4 079 | 4 307 | 5 417 | 5 494 |

Najwyższy odsetek (59,8%) stanowiły osoby z lekkim stopniem niepełnosprawności, podczas gdy osób ze znacznym stopniem niepełnosprawności było niewiele ponad 5%. Udział osób z poszczególnym stopniem niepełnosprawności w ogólnej liczbie osób zarejestrowanych w urzędach pozostawał stabilny przez cały okres poddany kontroli.

W skontrolowanych urzędach pracy odzwierciedlone zostały ogólnopolskie statystyki dotyczące wykształcenia osób niepełnosprawnych. Wśród osób zarejestrowanych niespełna 5% stanowiły osoby z wykształceniem wyższym, podczas gdy wykształceniem podstawowym i zawodowym legitymowało się prawie 70%.

Tabela 2. Liczba osób niepełnosprawnych zarejestrowanych w powiatowych urzędach pracy objętych kontrolą (według wykształcenia)

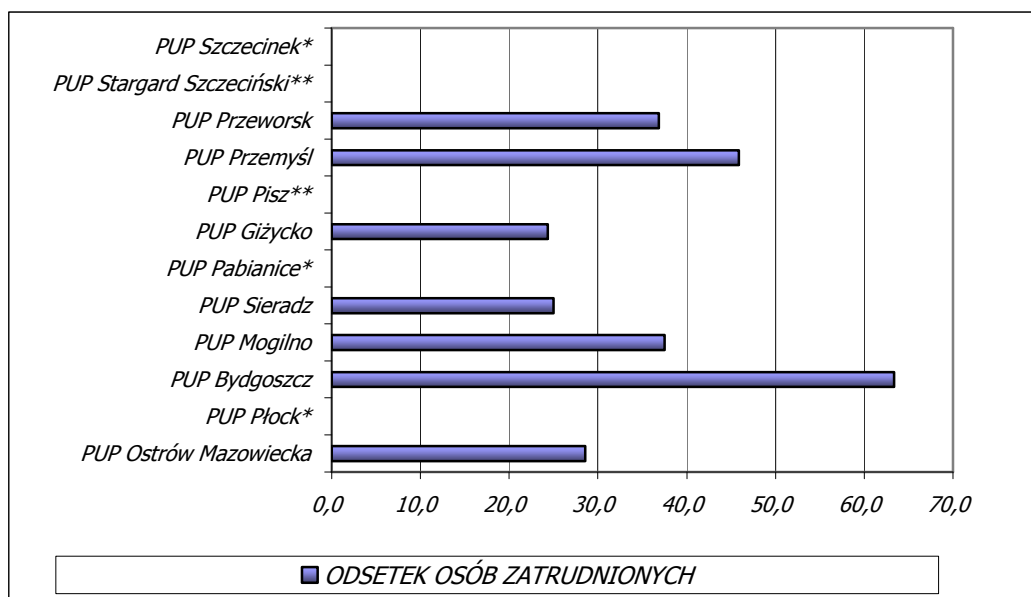
| WYKSZTAŁCENIE | 2007 | 2008 | 2009 | 2010 (I PÓŁR.) | OGÓŁEM |
|---------------|--------------|--------------|--------------|----------------|---------------|
| PODSTAWOWE | 1 490 | 1 578 | 1 953 | 1 906 | 6 927 |
| ZAWODOWE | 1 371 | 1 408 | 1 801 | 1 876 | 6 456 |
| ŚREDNIE | 1 047 | 1 123 | 1 375 | 1 446 | 4 991 |
| WYŻSZE | 171 | 198 | 288 | 266 | 923 |
| OGÓŁEM | 4 079 | 4 307 | 5 417 | 5 494 | 19 297 |

3.2.3.3. Spośród zarejestrowanych osób niepełnosprawnych niespełna 10% zostało objętych instrumentami wsparcia (w tym w szkoleniach uczestniczyło 2%). Na 244 szkoleniach (w połowie zainicjowanych przez kierownika urzędu) przeszkolonych zostało 386 osób, koszt szkolenia jednej osoby wyniósł średnio 1,7 tys. zł. Spośród przeszkolonych osób co czwarta znalazła zatrudnienie, nie zawsze związane z tematem szkolenia.

Program JUNIOR realizowało 9 powiatów (spośród 12, w których przeprowadzono kontrolę). Wydatki na ten cel wyniosły 1 284,2 tys. zł. Na staż skierowano ogółem 276 osób. W badanym okresie odsetek osób zatrudnionych po odbyciu stażu współfinansowanego przez PFRON wyniósł średnio 36%, a wahał się w przedziale od 24% (PUP Giżycko) do 63% (PUP Bydgoszcz) – Wykres 7.

Czynniki różnicujące w tym zakresie znajdowały się poza możliwościami oddziaływania urzędów pracy, a należała do nich przede wszystkim generalna sytuacja na rynku pracy – odsetek zatrudnionych stażystów wyższy jest w większych ośrodkach miejskich. Tam również świadomość pracodawców o osobach niepełnosprawnych i rodzajach niepełnosprawności jest wyższa, co również przekłada się na gotowość do organizowania staży i zatrudniania młodzieży z orzeczoną stopniem niepełnosprawności.

Wykres 7. Średni odsetek osób zatrudnionych po odbyciu stażu w ramach programu JUNIOR w poszczególnych powiatach objętych kontrolą



* PUP nie realizował programu JUNIOR

** brak danych

Źródło: Opracowanie własne na podstawie danych z protokołów kontroli

3.2.3.4. Powiatowy urząd pracy w Bydgoszczy stosował zasady obowiązujące w sprawach dotyczących pomocy publicznej. W toku kontroli ustalono jednak, że zaświadczenia o pomocy *de minimis* dla przedsiębiorców, którym przyznano prawo do premii z tytułu przyjęcia na staż absolwenta, wydawane były z naruszeniem terminu określonego w § 4 ust. 1 rozporządzenia Rady Ministrów z dnia 20 marca 2007 r. w sprawie zaświadczeń o pomocy *de minimis* i pomocy *de minimis* w rolnictwie i rybołówstwie.⁴⁸ Zaświadczenia takie wydawano po upływie kilku miesięcy od dnia udzielenia pomocy, zamiast w dniu jej przyznania (tj. w dniu zawarcia umowy).

3.2.3.5. W dwóch powiatowych urzędach pracy (w Bydgoszczy i Ostrowi Mazowieckiej) premie dla pracodawcy z tytułu przyjęcia na staż niepełnosprawnego absolwenta w ramach programu JUNIOR zostały wypłacone niezgodnie z umową zawartą z pracodawcą. Ponadto, w urzędzie w Bydgoszczy świadczenia dla

⁴⁸ Rozporządzenie Rady Ministrów z dnia 20 marca 2007 r. w sprawie zaświadczeń o pomocy *de minimis* i pomocy *de minimis* w rolnictwie i rybołówstwie (Dz. U. Nr 53, poz. 354) wydane na podstawie ustawy z dnia 30 kwietnia 2004 r. o postępowaniu w sprawach dotyczących pomocy publicznej (Dz. U. z 2007 r. Nr 59, poz. 404 ze zm.)

niepełnosprawnego stażysty oraz dla pracodawcy wypłacono z naruszeniem zasad określonych w programie JUNIOR i wbrew postanowieniom umowy.

W powiatowym urzędzie pracy w Ostrowi Mazowieckiej premia dla pracodawców wypłacono w jednym terminie – po zakończeniu udziału w Programie wszystkich stażystów, podczas gdy zgodnie z Rozdziałem VI ust. 2 pkt 1 Programu⁴⁹, premia powinna być wypłacona po zakończeniu stażu przez absolwenta.

W powiatowym urzędzie pracy w Bydgoszczy w dwóch przypadkach nie wypłacono pracodawcy należnej premii, w związku z przerwaniem stażu przez stażystę z powodu podjęcia pracy. Umowa zawarta z pracodawcą przewidywała jednak, że w przypadku rezygnacji stażysty z odbywania stażu w trakcie jego trwania, pracodawcy przysługuje premia za okres odbytego stażu.

Również w tym samym urzędzie, w jednym przypadku pracodawcy przyjmującego absolwenta na staż, premię przyznano w zaniżonej wysokości, nieadekwatnie do stopnia niepełnosprawności absolwenta.

Świadczenie w nieprawidłowej wysokości zostało wypłacone również osobie skierowanej na staż.⁵⁰

3.2.3.6. Wśród jednostek, których nie dotyczył obowiązek wpłat na PFRON z tytułu nie osiągnięcia ustawowego wskaźnika zatrudnienia osób niepełnosprawnych znalazły się Biuro i Oddziały PFRON oraz pracodawcy zatrudniający mniej niż 25 pracowników w przeliczeniu na pełne etaty, a także beneficjenci ostateczni (łącznie 11 jednostek). W 9 jednostkach⁵¹ z tytułu nie osiągnięcia ustawowego wskaźnika zatrudnienia osób niepełnosprawnych dokonano obowiązkowych wpłat na

⁴⁹ Program stanowi załącznik do Uchwały Nr 3/2006 Rady Nadzorczej PFRON z dnia 9 lutego 2006 r.

⁵⁰ Osobie skierowanej na staż przyznano świadczenie na rehabilitację w wysokości 30% najniższego wynagrodzenia, pomimo posiadanego przez nią umiarkowanego stopnia niepełnosprawności, co uprawniało ją do świadczenia w wysokości 40% najniższego wynagrodzenia. Pracodawcy natomiast naliczono premię w wysokości 10% najniższego wynagrodzenia, pomimo przysługującej mu premii w wysokości 20% najniższego wynagrodzenia (Rozdział IV, pkt 1 i 3 Programu). Łącznie świadczenia zaniżono o kwotę 1 048,86 zł.

⁵¹ KG Policji wraz z jednostkami organizacyjnymi, PUP Stargard Szczeciński, PUP Ostrow Mazowiecka, PUP Bydgoszcz, PUP Sieradz, PUP Giżycko, PUP Przeworsk, Starostwo Powiatu Ropczycko-Sędziszowskiego, Gmina Dubiecko.

Fundusz, przy czym w 5 jednostkach wskaźnika nie osiągnięto w pojedynczych miesiącach. Jedynie 3 jednostki skorzystały z możliwości obniżenia wpłat na Fundusz podstawie art. 22 ustawy o rehabilitacji, co wiązało się z zakupem usług od pracodawcy, który osiąga określone ustawą wskaźniki zatrudnienia osób niepełnosprawnych⁵². Kwotę wpłat obniżono łącznie o 17,6 tys. zł.

Nabór na wolne stanowiska pracy przeprowadzано na podstawie przepisów ustawy z dnia 21 listopada 2008 r. o pracownikach samorządowych⁵³, z zachowaniem zasad otwartości i konkurencji. W żaden sposób nie zachęcano osób niepełnosprawnych do wzięcia udziału w naborze. NIK podziela opinię Pełnomocnika Rządu do spraw Osób Niepełnosprawnych⁵⁴, że umieszczanie w treści ogłoszeń zaproszenia do składania dokumentów również przez osoby z orzeczoną stopniem niepełnosprawności, nie narusza zasad równości dostępu a jednocześnie może stanowić bodziec motywujący i aktywizujący te osoby. Informacja taka podkreślałaby otwartość instytucji na osoby niepełnosprawne oraz brak barier w zatrudnianiu takich osób w danym urzędzie.

3.2.3.7. W dwóch urzędach (w Bydgoszczy i Stargardzie Szczecińskim), w wyniku niewłaściwej współpracy komórek organizacyjnych⁵⁵, Informacje miesięczne o zatrudnieniu, kształceniu lub o działalności na rzecz osób niepełnosprawnych” oraz „Deklaracje miesięcznych wpłat na PFRON (DEK-I-a)”, sporządzano w sposób nierzetelny (niezgodny ze stanem faktycznym), co skutkowało nadpłatą w wysokości ogółem 7,7 tys. zł.

⁵² Na podstawie art. 22 ustawy o rehabilitacji wpłaty na Fundusz ulegają obniżeniu z tytułu zakupu usługi, z wyłączeniem handlu, lub produkcji od pracodawcy zatrudniającego co najmniej 25 pracowników w przeliczeniu na pełny wymiar czasu pracy i osiągającego wskaźnik zatrudnienia osób niepełnosprawnych zaliczonych do znacznego lub umiarkowanego stopnia niepełnosprawności w wysokości co najmniej 10 %. Warunkiem obniżenia wpłaty jest terminowe uregulowanie należności za zrealizowaną produkcję lub usługę oraz otrzymanie informacji o kwocie obniżenia.

⁵³ Dz. U. Nr 223, poz. 1458

⁵⁴ Szef Kancelarii Prezesa Rady Ministrów w wyniku współpracy z Pełnomocnikiem Rządu do Spraw Osób Niepełnosprawnych, w Serwisie Służby Cywilnej poinformował o możliwości umieszczenia w ogłoszeniach o wolnych stanowiskach pracy w służbie cywilnej informacji zachęcającej osoby niepełnosprawne do składania ofert pracy (np. o treści: "do składania dokumentów zachęcamy również osoby niepełnosprawne"). Decyzja o umieszczaniu takich zachęt pozostaje w gestii kierownika urzędu, nie mniej jednak możliwość taką uznać można za rodzaj „dobrej praktyki”, którą stosować mogą również jednostki samorządu terytorialnego.

⁵⁵ Brak odpowiedniego przepływu informacji między komórkami właściwymi do spraw kadrowych a komórkami właściwymi do spraw księgowych.

W obydwu urzędach w deklarowanym stanie zatrudnienia uwzględniano osoby będące na urloпах wychowawczych oraz nie świadczące pracy w związku z uzyskaniem świadczenia rehabilitacyjnego. Ponadto, dane o zatrudnieniu osób niepełnosprawnych zostały odniesione do ich ogólnej liczby, bez przeliczenia na etaty.

3.2.4. Realizacja programów i rozliczanie umów przez beneficjentów

3.2.4.1. Badaniem objęto 15 podmiotów (wśród nich było 9 organizacji pozarządowych i 6 instytucji publicznych)⁵⁶, które realizowały programy na podstawie 59 umów zawartych z Funduszem, przyznana pomoc finansowa wyniosła 27 275,0 tys. zł. Najwięcej podmiotów (po 9) realizowało program PARTNER (PARTNER III i PARTNER 2006, który był jego poprzednikiem) oraz zadania zlecone na podstawie art. 36 ustawy o rehabilitacji. Najmniejszą popularnością cieszył się program TRENER PRACY, który był realizowany przez 2 podmioty (w tym 1 organizację pozarządową i 1 jednostkę samorządu terytorialnego). Ponadto, 5 podmiotów realizowało program Osoby Niepełnosprawne w Służbie Publicznej. Jedynie w 4, spośród skontrolowanych podmiotów, nie stwierdzono nieprawidłowości. W pozostałych nieprawidłowości i uchybienia związane były z naruszaniem przepisów prawa i nieprzestrzeganiem obowiązujących procedur i postanowień zawartych umów.

Podkreślić należy jednak fakt, że nie stwierdzono przypadków wydatkowania przyznanych środków niezgodnie z przeznaczeniem. Organizacje pozarządowe realizowały zadania w zakresie określonym w złożonych wnioskach i zgodnie z przyjętymi budżetami.

3.2.4.2. Nieprawidłowości i uchybienia związane z nieprzestrzeganiem przepisów prawa dotyczyły ustawy o rachunkowości, ustawy o rehabilitacji i ustawy prawo zamówień publicznych.

⁵⁶ Kontrolę przeprowadzono również w Komendzie Głównej Policji, uczestnika programu Osoby Niepełnosprawne w Służbie Publicznej. Tam jednak realizacja programu zakończyła się przed rozpoczęciem kontroli, i w związku z tym badanie nie dotyczyło prawidłowości realizacji programu a jego efektów długofalowych.

W Polskiej Organizacji Pracodawców Osób Niepełnosprawnych opisy dokumentów księgowych na kwotę 31,6 tys. zł, potwierdzających 8% wydatków kwalifikowalnych sfinansowanych przez PFRON, były niekompletne – nie spełniały wymogów art. 21 ust. 1 pkt 6 oraz art. 22 ust. 1 ustawy o rachunkowości (nie zawierały wszystkich ustawowo określonych elementów).

W Urzędzie Miasta w Choszcznie stwierdzono, że ujęcie w księgach na koncie 133 – „Rachunek budżetu” – zrefundowanych kosztów z PFRON dokonane zostało w 4 przypadkach z opóźnieniem (1- lub 2-miesięcznym). Zgodnie z art. 24 ust. 1 i 2 ustawy o rachunkowości księgi rachunkowe powinny być prowadzone rzetelnie, co oznacza, że dokonane w nich zapisy winny odzwierciedlać stan rzeczywisty, a także bezbłędnie, czyli że wprowadzono do nich kompletnie i poprawnie wszystkie zakwalifikowane do zaksięgowania w danym miesiącu dowody księgowe, a ponadto sprawdzalnie i bieżąco.

W Urzędzie tym nieprawidłowo również księgowano wydatki na zakup środka trwałego. Urządzenie biurowe wielofunkcyjne zostało zaksięgowane na koncie „Pozostałe środki trwałe”, mimo iż jego wartość przekraczała 3,5 tys. zł. W konsekwencji nieprawidłowo dokonano odpisu umorzeniowego (jednorazowo w 100% zamiast przy zastosowaniu stawek określonych w przepisach o podatku dochodowym od osób prawnych).

W starostwie powiatowym w Ropczycach przy realizacji umowy na dostawę, montaż i instalację systemów monitoringu poniesiono wydatki w kwocie ogółem 136,9 tys. zł brutto. Było to o 10 551,86 zł (tj. 8,3%) więcej w stosunku do złożonej oferty i zawartej umowy. Na zwiększony zakres robót i wynagrodzenia nie przeprowadzono postępowania o udzielenie zamówienia publicznego i nie zawarto dodatkowej umowy. Zwiększenie zakresu robót i wynagrodzenia spowodowało de facto zmianę umowy z naruszeniem przepisów

art. 144 ustawy Prawo zamówień publicznych.⁵⁷ Działanie to, w myśl art. 17 ust. 6 ustawy z dnia 17 grudnia 2004 r. o odpowiedzialności za naruszenie dyscypliny finansów publicznych⁵⁸, stanowi naruszenie dyscypliny finansów publicznych. Ponadto, przy realizacji tej umowy, część zadania inwestycyjnego, polegającego na wykonaniu instalacji TV przemysłowej i montażu urządzeń tej telewizji, sfinansowano środkami na wydatki bieżące w wysokości 57 347,44 zł w § 4270 Zakup usług remontowych. Zgodnie z załącznikiem nr 4 do rozporządzenia Ministra Finansów z dnia 14 czerwca 2006 r. w sprawie szczegółowej klasyfikacji dochodów, wydatków, przychodów i rozchodów oraz środków pochodzących ze źródeł zagranicznych⁵⁹ wydatki takie powinny zostać sfinansowane z wydatków majątkowych. W uchwale budżetowej Powiatu nie przewidziano środków na wydatki inwestycyjne jako wkład własny w ramach ww. zadania. Skutkiem potraktowania powyższego wydatku jako bieżący było nie zaliczenie przez Powiat – do kosztów wytworzenia środków trwałych (systemów monitoringu) – wydatków własnych w kwocie 57 347,44 zł, które stanowiły 43% wartości zadania inwestycyjnego. Stanowiło to naruszenie art. 28 ust. 8 ustawy o rachunkowości.⁶⁰

Miejsko – Gminny Ośrodek Pomocy Społecznej w Sianowie nie sporządzał i nie przekazywał do Funduszu informacji miesięcznych o zatrudnieniu osób niepełnosprawnych za miesiące, w których osiągnięto wskaźniki zatrudnienia zwalniające z wpłat na Fundusz, czym naruszono przepis art. 21 ust. 2 f ustawy o rehabilitacji.

⁵⁷ Zgodnie z art. 144 ustawy P.z.p. zakazuje się istotnych zmian postanowień zawartej umowy w stosunku do treści oferty, na podstawie której dokonano wyboru wykonawcy, chyba że zamawiający przewidział możliwość dokonania takiej zmiany w ogłoszeniu o zamówieniu lub w specyfikacji istotnych warunków zamówienia oraz określił warunki takiej zmiany - Powiat nie skorzystał z przewidzianego w specyfikacji istotnych warunków zamówienia udzielenia zamówień uzupełniających (co powinno nastąpić na podstawie art. 67 ust. 1 pkt 7 ustawy P.z.p. w trybie zamówienia z wolnej ręki i zgodnie z art. 139 ust. 2 powinno być stwierdzone w formie pisemnej).

⁵⁸ Dz. U. z 2005 r. Nr 14, poz. 114 ze zm.

⁵⁹ Dz. U. Nr 107, poz. 726 ze zm.

⁶⁰ Zgodnie z tym przepisem, cenę nabycia i koszt wytworzenia środków trwałych w budowie, środków trwałych oraz wartości niematerialnych i prawnych obejmuje ogół ich kosztów poniesionych przez jednostkę za okres budowy, montażu, przystosowania i ulepszenia, do dnia bilansowego lub przyjęcia do używania.

3.2.4.3. W niemal połowie badanych jednostek (40%) stwierdzono naruszenie procedur obowiązujących dla poszczególnych programów lub też nie wywiązywanie się z postanowień zawartych umów.

Ewidencja księgowa w niektórych podmiotach (13%) nie była prowadzona w sposób umożliwiający jednoznaczne określenie przeznaczenia kwot przekazywanych przez PFRON w ramach realizacji programu, w tym prowadzenia dokumentacji dotyczącej kosztów realizacji. W tych samych przypadkach nie przeznaczano odrębnych rachunków bankowych dla środków pochodzących z Funduszu. Wprawdzie nie miało to wpływu na ostateczne rozliczenie analizowanych projektów, jednak powodowało brak transparentności operacji dokonywanych na rachunkach bankowych i utrudniało ocenę wykonania zadania pod względem finansowym.

W Związku Zakładów Doskonalenia Zawodowego wbrew procedurom, na tych samych kontach wykazywano zdarzenia księgowe dotyczące dwóch umów. Rozróżnienie kwot dotyczących poszczególnych umów możliwe było tylko z uwzględnieniem wiedzy dotyczącej terminów przekazywania środków przez PFRON.

W Fundacji Pomocy Matematykom i Informatykom Niepełnym Ruchowo wystąpiły przypadki zapłaty z wyodrębnionego konta zobowiązań niezwiązanych z realizacją zadań, na które te środki zostały przyznane i wpływu środków z innych źródeł.

ZZDZ wskazał również jeden rachunek bankowy dla wszystkich środków otrzymywanych z PFRON, podczas gdy procedury i umowy wskazywały konieczność przekazania środków na wskazany rachunek bankowy wydzielony oddzielnie dla każdej umowy.

W Fundacji Pomocy Matematykom i Informatykom Niepełnym Ruchowo przeznaczano wprawdzie odrębne rachunki bankowe, jednak po rozliczeniu projektu przez Fundację a przed jego rozliczeniem przez Fundusz, na rachunek bankowy wpływały środki pochodzące z kolejnych umów, również ze źródeł innych niż PFRON.

W tej samej Fundacji niemal 58% sprawdzonych dowodów księgowych było opisanych niezgodnie z postanowieniami umów – nie podano,

czego wydatki dotyczyły, gdzie zostały umieszczone ani też celu dokonania zakupów.

3.2.4.4. W co piątej jednostce nie osiągnięto w pełni zakładanych efektów realizacji programów.

W Fundacji TUS zdiagnozowano pod kątem deficytów i potrzeb w zakresie aktywizacji zawodowej mniejszą niż zakładano liczbę osób. W zamian uczestnicy wzięli udział w większej liczbie warsztatów i szkoleń.

W ZZDZ tylko jeden wskaźnik przekroczył zakładaną wartość, pozostała większość osiągnęła wartości zbliżone do zakładanych, z wyjątkiem wskaźnika dotyczącego liczby beneficjentów, którzy w wyniku udzielonej pomocy uzyskają zatrudnienie, który zrealizowany został na poziomie 76%.

3.2.4.5. Komenda Główna Policji realizowała program Osoby Niepełnosprawne w Służbie Publicznej w latach 2003 – 2006, którego była inicjatorem.

Umowa z PFRON została całkowicie rozliczona przed dniem rozpoczęcia kontroli. Na jej podstawie KGP otrzymała z PFRON środki w wysokości 2 958,8 tys. zł, z przeznaczeniem na wyposażenie nowych miejsc pracy, szkolenia dla nowozatrudnionych osób niepełnosprawnych i refundację kosztów pracy. Na wyposażonych dzięki tym środkom stanowiskach pracy utrzymano zatrudnienie 60 osób niepełnosprawnych przez okres 36 miesięcy. Według stanu na 1 lipca 2010 r. osoby niepełnosprawne zatrudnione były na 56 etatach, ale na stanowiskach pracy utworzonych z wykorzystaniem środków z PFRON zatrudnione były 23 osoby niepełnosprawne.

W KGP ustawowo określony wskaźnik zatrudnienia osób niepełnosprawnych osiągnięto jedynie w roku 2007, następnie wskaźniki te systematycznie obniżały się (z 8,5% w 2007 r. do 3,8 w czerwcu 2010 r.). Nie udało się zwiększyć zatrudnienia osób niepełnosprawnych mimo umieszczania (od marca 2009 r.) w ogłoszeniach o naborze zachęt do składania ofert również przez osoby niepełnosprawne. Z tego powodu KGP w latach 2008 – 2010 (I półrocze) wniosła składki na PFRON w ogólnej kwocie 399,7 tys. zł, natomiast pozostałe jednostki Policji, podległe Komendantowi Głównemu Policji, wpłaciły na Fundusz kwotę ogółem 3 908,9 tys. zł.

Stwierdzić więc należy, że realizacja programu przyniosła połowiczne efekty - obecnie zatrudnionych jest 38% osób, które zatrudnienie w Komendzie znalazły w wyniku realizacji programu.

3.2.5. Bariery funkcjonalne w dostępności budynków

W toku kontroli oględzinom poddano w sumie 28 budynków zajmowanych przez kontrolowane urzędy. W przypadku 4 (14,3%) były to obiekty całkowicie dostosowane do potrzeb osób niepełnosprawnych, spełniające w pełni wymogi wynikające z rozporządzenia Ministra Infrastruktury z dnia 12 kwietnia 2002 r. w sprawie warunków technicznych, jakim powinny odpowiadać budynki i ich usytuowanie, dostosowane do potrzeb osób o różnym stopniu niepełnosprawności.⁶¹

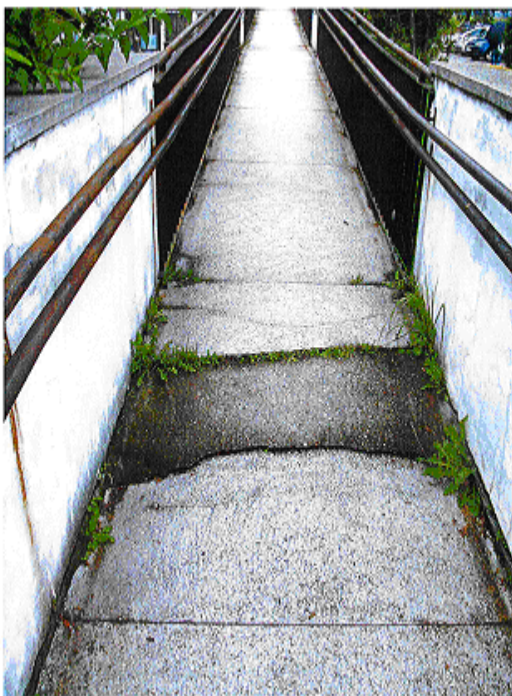
W 8 (28,6%) występowały drobne uchybienia, które nie stanowiły przeszkody dla osób niepełnosprawnych. Z kolei w przypadku 16 (57,1 %) istniały poważne bariery architektoniczne, utrudniając dostęp i pracę osobom niepełnosprawnym. Należały do nich m.in. brak windy lub transportera przyschodowego uniemożliwiający dostęp dla osób poruszających się na wózkach (§ 54 rozporządzenia), progi w drzwiach i nieodpowiednia szerokość drzwi wejściowych i wewnętrznych (§ 62 ust. 1 i 3 rozporządzenia) – zdjęcie poniżej.



Drzwi wejściowe w Powiatowym Urzędzie Pracy w Sieradzu

⁶¹ Dz. U. Nr 75, poz. 690 ze zm.

Nawet, jeżeli urządzenia ułatwiające dostęp istniały, znajdowały się w złym stanie technicznym uniemożliwiającym w praktyce korzystanie z nich (np. podjazdy – zdjęcie poniżej).



Podjazd przed Powiatowym Urzędem Pracy w Sieradzu

Realizację prac, zmierzających do likwidacji istniejących barier, utrudniał brak wystarczających środków, a także fakt, że właścicielem zajmowanych przez kontrolowane instytucje pomieszczeń były podmioty zewnętrzne. W przypadku powiatowych urzędów pracy bariery funkcjonalne często likwidowano jedynie w miejscach obsługi klienta, pozostawiając niedostępnym dla osób niepełnosprawnych pozostałe kondygnacje, co dyskwalifikuje urząd jako miejsce pracy przyjazne dla osób niepełnosprawnych.

3.2.6. Porównania międzynarodowe

W świetle porównań międzynarodowych stwierdzić można, że z podobnymi problemami, jak w Polsce, borykano się również w pozostałych krajach uczestniczących w kontroli. Mimo różnorodnego podejścia do zagadnienia wspierania osób niepełnosprawnych na otwartym rynku pracy i wielu innych różnic występujących w poszczególnych krajach, przeszkody w obliczu których stawały poszczególne NOK-i, były zbliżone. Najczęściej zwracano uwagę na:

- złożoność procedur administracyjnych i brak koordynacji między licznymi instytucjami realizującymi politykę w zakresie wspierania zatrudnienia osób niepełnosprawnych – słaba komunikacja między organizacjami stwarza trudności w stworzeniu wyraźnego opisu ich roli,
- dostępność i rzetelność danych – często konieczne są porównania krzyżowe lub kompilacja różnych baz danych gromadzonych przez różne instytucje według odmiennych metodologii,
- brak celów ilościowych – co sprawia, że ewaluacja programów jest utrudniona lub niemożliwa,
- niewystarczająca efektywność instrumentów polityki wspierania zatrudnienia osób niepełnosprawnych i uwzględnianie w ograniczonym stopniu potrzeb rynku pracy,
- trudności w ustaleniu związku przyczynowo – skutkowego między realizowanymi programami a sytuacją osób niepełnosprawnych na rynku pracy – ocena powodzenia projektu jest utrudniona, istnieje szereg innych czynników wpływających na ostateczny rezultat.

4. Informacje dodatkowe o przeprowadzonej kontroli

4.1. Przygotowanie kontroli

Poprzednią kontrolę wykorzystania środków finansowych PFRON na realizację programów dotyczących osób niepełnosprawnych NIK przeprowadziła w 2004 r.⁶² Kontrola ta obejmowała zadania nie tylko z zakresu rehabilitacji zawodowej, ale także społecznej i obejmowała lata 2002-2004 (I półrocze). NIK negatywnie oceniła wówczas wykorzystanie środków finansowych. Nieprawidłowości w tym zakresie stwierdzono zarówno w jednostkach organizacyjnych Funduszu, jak i u beneficjentów środków:

- Programy przygotowywane w Biurze Funduszu nie były powiązane z programami opracowywanymi przez samorządy wojewódzkie⁶³ i powiatowe⁶⁴.
- Programy opracowywano i wdrażano bez znajomości liczby potencjalnych ich uczestników, pod potrzeby konkretnych jednostek lub też bez przeprowadzenia symulacji kosztów realizacji programów.
- PFRON nie określał liczby uczestników realizowanych programów, co stanowiło przeszkodę we właściwym planowaniu środków.
- W połowie skontrolowanych jednostek Funduszu nie przestrzegano zasad określonych w procedurach realizacji programów.
- W jednostkach uczestniczących w programach dokumentacja finansowo – księgową prowadzona była nieprawidłowo, co uniemożliwiało sprawdzenie kompletności i prawidłowości ujęcia w księgach rachunkowych i wykazania

⁶² Kontrola Nr P/04/105 - Wykorzystanie środków finansowych Państwowego Funduszu Rehabilitacji Osób Niepełnosprawnych na realizację programów dotyczących rehabilitacji zawodowej i społecznej osób niepełnosprawnych.

⁶³ Zgodnie z art. 35 ust. 1 pkt 1 ustawy z dnia 27 sierpnia 1997 r. o rehabilitacji – do zadań samorządu województwa należy opracowywanie i realizacja wojewódzkich programów dotyczących wyrównywania szans osób niepełnosprawnych i przeciwdziałania ich wykluczeniu społecznemu oraz pomocy w realizacji zadań na rzecz zatrudnienia osób niepełnosprawnych.

⁶⁴ Zgodnie z art. 35a ust. 1 pkt 1 ww. ustawy – do zadań powiatu należy opracowywanie i realizacja, zgodnych z powiatową strategią dotyczącą rozwiązywania problemów społecznych, powiatowych programów działań na rzecz osób niepełnosprawnych w zakresie rehabilitacji społecznej, rehabilitacji zawodowej i zatrudniania oraz przestrzegania praw osób niepełnosprawnych.

w rocznych sprawozdaniach finansowych wszystkich operacji gospodarczych związanych z realizacją zadań dofinansowywanych ze środków Funduszu.

- Wnioski i rozliczenia z przyznanego dofinansowania przekazywano do Funduszu nieterminowo, były one nieprawidłowo sporządzone i niekompletne.

W wyniku ustaleń kontroli NIK postulowała m.in.:

- uporządkowanie i skoordynowanie systemu rehabilitacji zawodowej i społecznej osób niepełnosprawnych (programy finansowane przez PFRON, wojewódzkie i powiatowe programy na rzecz osób niepełnosprawnych) w celu zwiększenia efektywności wykorzystywanych na ten cel środków publicznych;
- ograniczenie realizowanych programów wyłącznie do przedsięwzięć służących bezpośrednio rehabilitacji zawodowej i społecznej z wyłączeniem z programów przedsięwzięć realizowanych przez samorządy wojewódzkie i powiatowe, w ramach środków Funduszu przekazywanych samorządom na podstawie algorytmu;

Planując obecną kontrolę, Kierownictwo Najwyższej Izby Kontroli podjęło decyzję o jej realizacji jako kontroli międzynarodowej, koordynowanej przez NIK. Wzięło w niej udział 11 innych najwyższych organów kontroli, które podpisały porozumienie o współpracy. Integralną częścią porozumienia był program ramowy, na którym państwa uczestniczące w kontroli oparły swoje programy krajowe.

4.2. Postępowanie kontrolne i działania podjęte po zakończeniu kontroli

Postępowanie kontrolne trwało od 14 lipca do 15 listopada 2010 r.

Kontrolerzy w 21 przypadkach zasięgaliby dodatkowych informacji w jednostkach nie objętych kontrolą⁶⁵. Zorganizowana została narada śródkontrolna, na której obecni byli kontrolerzy ze wszystkich Delegatur NIK uczestniczących w kontroli. Na naradzie omówiono problemy, które pojawiły się do tego czasu, zwrócono uwagę na kwestie szczególnie istotne z punktu widzenia charakteru kontroli (kontrola międzynarodowa równoległa). Również po zakończeniu kontroli w jednej jednostce zorganizowano naradę w celu omówienia jej wyników.

⁶⁵ W trybie art. 29 pkt 2 lit f ustawy o NIK.

Nie odnotowano przypadków odmowy podpisania protokołu kontroli.

Do kierowników wszystkich 34 skontrolowanych jednostek skierowano wystąpienia pokontrolne, zawierające uwagi, oceny i wnioski w sprawie usunięcia stwierdzonych nieprawidłowości. W jednym przypadku zostały złożone zastrzeżenia do ocen zawartych w wystąpieniu, odmówiono przyjęcia zastrzeżeń.

W wystąpieniach skierowanych do Biura i oddziałów PFRON NIK postulowała m.in.

- Pełne i ostateczne rozliczenie umów zawartych w latach 2007 – 2009.
- Określenie terminu złożenia sprawozdania końcowego we wzorze umowy o realizację zadań zleconych na podstawie art. 36 ustawy o rehabilitacji na 30 dni od dnia zakończenia realizacji zadania.
- Informowanie beneficjentów o dokonanym rozliczeniu dofinansowania.
- Podejmowanie działań w celu dostosowania budynków zajmowanych przez kontrolowane urzędy do potrzeb osób niepełnosprawnych.

Adresaci wystąpień pokontrolnych poinformowali NIK o sposobie wykorzystania uwag i wniosków oraz o podjętych działaniach w celu ich realizacji. Do dnia 17 marca 2011 r. zrealizowano 21 z 62 wniosków, 19 było w trakcie realizacji, a 22 pozostawały niezrealizowane.

Finansowe rezultaty kontroli wyniosły łącznie 73 921,30 zł i dotyczyły finansowych lub sprawozdawczych skutków nieprawidłowości:

5. Załączniki

5.1. Załącznik Nr 1 - Szczegółowy wykaz skontrolowanych podmiotów oraz jednostek organizacyjnych NIK, które przeprowadziły w nich kontrole

| LP. | JEDNOSTKA ORGANIZACYJNA NIK | JEDNOSTKI OBJĘTE KONTROLĄ |
|-----|--|---|
| 1. | Departament Pracy, Spraw Socjalnych i Zdrowia | 1. Biuro PFRON, Warszawa 2. Związek Zakładów Doskonalenia Zawodowego, Warszawa 3. Polska Organizacja Pracodawców Osób Niepełnosprawnych, Warszawa |
| 2. | Departament Obrony Narodowej i Bezpieczeństwa Wewnętrznego | 1. Komenda Główna Policji, Warszawa |
| 3. | Delegatura NIK w Bydgoszczy | 1. Kujawsko – Pomorski Oddział PFRON, Toruń 2. Powiatowy Urząd Pracy, Bydgoszcz 3. Powiatowy Urząd Pracy, Mogilno 4. Stowarzyszenie Pomocy Osobom Autystycznym i Poszkodowanym w Wypadkach, Grudziądz 5. „Jestem” Stowarzyszenie Pomocy Dzieciom Niepełnosprawnym i Osobom Potrzebującym Wsparcia |
| 4. | Delegatura NIK w Łodzi | 1. Łódzki Oddział PFRON, Łódź 2. Powiatowy Urząd Pracy, Sieradz 3. Powiatowy Urząd Pracy, Pabianice 4. Łódzkie Stowarzyszenie Hipoterapeutyczne, Łódź 5. Urząd Miasta, Piotrków Trybunalski |
| 5. | Delegatura NIK w Olsztynie | 1. Warmińsko – Mazurski Oddział PFRON, Olsztyn 2. Powiatowy Urząd Pracy, Giżycko 3. Powiatowy Urząd Pracy, Pisz 4. Warmińsko – Mazurski Sejmik Osób Niepełnosprawnych, Olsztyn 5. Elbląska Rada Konsultacyjna Osób Niepełnosprawnych, Elbląg |
| 6. | Delegatura NIK w Rzeszowie | 1. Podkarpacki Oddział PFRON, Rzeszów 2. Powiatowy Urząd Pracy, Przemyśl 3. Powiatowy Urząd Pracy, Przeworsk 4. Starostwo Powiatu Ropczycko – Sędziszowskiego, Ropczyce 5. Gmina Dubiecko, Dubiecko |
| 7. | Delegatura NIK w Szczecinie | 1. Zachodniopomorski Oddział PFRON, Szczecin 2. Powiatowy Urząd Pracy, Stargard Szczeciński 3. Powiatowy Urząd Pracy, Szczecinek 4. Miejsko – Gminny Ośrodek Pomocy Społecznej, Sianów 5. Urząd Miasta, Choszczno |
| 8. | Delegatura NIK w Warszawie | 1. Mazowiecki Oddział PFRON, Warszawa 2. Powiatowy Urząd Pracy, Ostrów Mazowiecka 3. Powiatowy Urząd Pracy, Płock 4. Fundacja Pomocy Matematykom i Informatykom Niepełnosprawnym Ruchowo, Warszawa 5. Fundacja TUS, Warszawa |

Załącznik Nr 2 - Wykaz programów zatwierdzonych przez PFRON poddanych kontroli

1) JUNIOR – program aktywizacji zawodowej absolwentów niepełnosprawnych⁶⁶

Program JUNIOR powstał jako uzupełnienie działań realizowanych przez urzędy pracy w ramach kolejnych edycji Krajowego Programu Aktywizacji Zawodowej Absolwentów „Pierwsza Praca”. Adresatami programu były osoby z orzecznym znacznym, umiarkowanym lub lekkim stopniem niepełnosprawności w wieku do 25 lat lub w przypadku osób, które ukończyły szkołę wyższą – do 27 roku życia, skierowane na staż zgodnie z warunkami określonymi w ustawie z dnia 20 kwietnia 2004 r. o promocji zatrudnienia i instytucjach rynku pracy.

Uczestnictwo w programie miało na celu zwiększenie możliwości zawodowych bezrobotnych absolwentów oraz stworzenie szansy zatrudnienia i zdobycia doświadczenia zawodowego w ramach odbywanego stażu. Ponadto, program ten miał ułatwić jego uczestnikom skuteczne zaprezentowanie się ewentualnemu przyszłemu pracodawcy, a w konsekwencji przyczynić się do stworzenia miejsc pracy dla niepełnosprawnych absolwentów.

Realizatorami programu w badanym okresie były Oddziały PFRON oraz Powiatowe Urzędy Pracy.

2) TRENER PRACY – zatrudnienie wspomagane osób niepełnosprawnych⁶⁷

Pomoc finansowa w ramach programu udzielana była w formie dofinansowania kosztów niezbędnych do realizacji projektu, w szczególności:

- jednorazowego szkolenia kandydata na trenera pracy,
- wynagrodzenia trenera pracy, doradcy zawodowego, psychologa i koordynatora projektu wraz ze wszystkimi obowiązkowymi składkami na ubezpieczenie społeczne oraz innymi obowiązkowymi składkami, wynikającymi z przepisów prawa;
- utrzymania biura projektu.

⁶⁶ Procedury realizacji programu określone uchwałą nr 236/2006 Zarządu PFRON z dnia 27 kwietnia 2006 r.

Działania trenera pracy, miały na celu:

- przygotowanie na podstawie rozpoznanych możliwości, kwalifikacji, zainteresowań i preferencji zawodowych indywidualnego planu wsparcia i pomocy zgodnie z potrzebami osoby niepełnosprawnej,
 - pomoc osobie niepełnosprawnej w czynnościach związanych z procesem zatrudnienia,
 - wyszukanie potencjalnego pracodawcy, wybranie wspólnie z nim stanowiska pracy odpowiedniego do możliwości i kwalifikacji osoby niepełnosprawnej, określenie wymiaru czasu pracy osoby niepełnosprawnej oraz czynności, które wejdą w zakres jej obowiązków na zajmowanym stanowisku pracy,
 - przygotowanie pracodawcy i współpracowników do współdziałania z pracownikiem niepełnosprawnym oraz pomoc w ułożeniu harmonijnych stosunków pracowniczych,
 - wspomaganie osoby niepełnosprawnej na stanowisku pracy,
 - pomoc w dojeździe do pracy i z pracy,
 - trwałe monitorowanie pracy zatrudnionej osoby niepełnosprawnej polegające na systematycznym i ciągłym kontakcie trenera pracy z pracodawcą i pracownikiem, a także rodziną pracownika oraz udzielanie pomocy w rozwiązywaniu ewentualnie powstałych problemów zawodowych.
- 3) PARTNER III – wsparcie zadań i projektów realizowanych na rzecz osób niepełnosprawnych przez organizacje pozarządowe⁶⁸

Celem strategicznym programu był wzrost aktywności zawodowej i społecznej osób niepełnosprawnych poprzez działania podejmowane przez organizacje pozarządowe. Celem operacyjnym programu było zapewnienie dostępności do oferty wsparcia, w tym usług świadczonych przez organizacje pozarządowe na rzecz osób niepełnosprawnych.

⁶⁷ Procedury realizacji programu określone uchwałą nr 582/2007 Zarządu PFRON z dnia 8 listopada 2007 r.

⁶⁸ Procedury realizacji programu określone uchwałą nr 395/2007 Zarządu PFRON z dnia 27 lipca 2007 r. (obowiązujące do dnia 31.12.2008 r.) oraz uchwałą nr 373/2008 Zarządu PFRON z dnia 14 sierpnia 2008 r. (obowiązujące od dnia 1.01.2009 r.)

Program „PARTNER III” stanowił kontynuację, realizowanego przez PFRON, w latach 2000-2005, programu pn. „PARTNER – wspieranie zadań realizowanych przez organizacje działające na rzecz osób niepełnosprawnych” oraz realizowanego, w latach 2006-2007, programu „PARTNER 2006 – wsparcie projektów realizowanych na rzecz osób niepełnosprawnych przez organizacje pozarządowe”.

Program realizowany był w dwóch modułach: moduł A – dofinansowanie zadań dotyczących działań realizowanych w sposób ciągły, moduł B – dofinansowanie projektów dotyczących działań jednorazowych (tj. projektów których cykl realizacji zamyka się w okresie jednego roku kalendarzowego).

Realizatorami programu były Biuro i Oddziały PFRON.

4) PARTNER 2006⁶⁹

5) Osoby Niepełnosprawne w Służbie Publicznej⁷⁰

Celem programu Osoby niepełnosprawne w służbie publicznej była aktywizacja zawodowa osób niepełnosprawnych bezrobotnych lub poszukujących pracy. Program miał przyczynić się do zainicjowania lub wsparcia działań prowadzonych przez instytucje wykonujące zadania z zakresu administracji publicznej na rzecz osób niepełnosprawnych oraz pozwolić na zatrudnienie, na stanowiskach związanych w szczególności z obsługą baz danych oraz obsługą recepcyjną, osób niepełnosprawnych, dając tym osobom gwarancję stabilnego zatrudnienia.

Pomoc finansowa w ramach programu udzielana była w formie:

- 1) dofinansowania lub refundacji kosztów wyposażenia nowych miejsc pracy dla osób niepełnosprawnych, odpowiednio do ich potrzeb i możliwości,
- 2) dofinansowania lub refundacji kosztów szkoleń osób niepełnosprawnych zatrudnionych na nowych miejscach pracy,
- 3) refundacji kosztów wynagrodzeń oraz składek należnych od pracodawcy na ubezpieczenia społeczne od wynagrodzeń osób niepełnosprawnych zatrudnionych na nowych miejscach pracy, za 18 miesięcy.

⁶⁹ Realizacja programu została zakończona z dniem 31 grudnia 2007 r.

⁷⁰ Program zatwierdzony został uchwałą nr 14/2005 Rady Nadzorczej PFRON z dnia 19 lipca 2005 r.

5.2. Załącznik Nr 3 – Lista osób zajmujących kierownicze stanowiska, odpowiedzialnych za kontrolowaną działalność

- 1) Biuro PFRON, Warszawa – Pan Wojciech Skiba - Prezes Zarządu od 19 marca 2008 r. do nadal; Pan Marian Leszczyński - Prezes Zarządu od 13 sierpnia 2007 r. do 18 czerwca 2008 r., Pan Ryszard Wijas - Prezes Zarządu od 26 kwietnia – 13 sierpnia 2007 r., Pan Andrzej Sochaj - p.o. Prezesa Zarządu od 24 października 2006 r. do 19 marca 2007 r.; Prezes Zarządu od 20 marca 2007 r. do 26 kwietnia 2007 r.
- 2) Polska Organizacja Pracodawców Osób Niepełnosprawnych, Warszawa – Jan Zając, Prezes Zarządu Krajowego od dnia 9 września 2004 r.
- 3) Związek Zakładów Doskonalenia Zawodowego, Warszawa – Andrzej Piłat, Prezes Zarządu Głównego od dnia 18 maja 2005 r.
- 4) Mazowiecki Oddział PFRON, Warszawa – Elżbieta Bogucka, Dyrektor Oddziału od 3 marca 2008 r. do nadal, Jan Rząca – Zastępca Dyrektora Oddziału od 30 września 2007 r. do 2 marca 2008 r., Andrzej Grudziński – Dyrektor Oddziału od 9 maja 2007 r. do 29 września 2007 r., Jan Rząca – Zastępca Dyrektora Oddziału do 8 maja 2007 r.
- 5) Powiatowy Urząd Pracy, Ostrów Mazowiecka – Barbara Grabowska, Dyrektor Urzędu od 1 czerwca 2004 r.
- 6) Powiatowy Urząd Pracy, Płock – Iwona Sierocka, Dyrektor Urzędu od 1 stycznia 2008 r., od 13 listopada 2007 r. do 31 grudnia 2007 r. p.o. Dyrektora; Katarzyna Kęsicka – Dyrektor Urzędu od 4 czerwca 2002 r. do 11 listopada 2007 r.
- 7) Fundacja Pomocy Matematykom i Informatykom Niepełnym Ruchowo – Bartosz Mioduszewski, Przewodniczący Zarządu od 29 czerwca 2009 r.; Małgorzata Piątkowska – Przewodnicząca Zarządu od 26 kwietnia 2007 r.; Krzysztof Anacki, Celina Dawidczyk, Alfreda Lewandowska, Grzegorz Stolarski, Jerzy Urynek – Członkowie Zarządu do 26 kwietnia 2007 r.
- 8) Fundacja TUS, Warszawa – Piotr Todys, Prezes Fundacji od 4 czerwca 1993 r.

- 9) Komenda Główna Policji, Warszawa – Gen. insp. Andrzej Matejuk, Komendant Główny od 6 marca 2008 r., Marek Bieńkowski od 3 listopada 2005 r. do 12 lutego 2007 r., Konrad Kornatowski od 12 lutego 2007 r. do 8 sierpnia 2007 r., nadinsp. Tadeusz Budzik od 8 sierpnia 2007 r. do 5 marca 2008 r.
- 10) Kujawsko – Pomorski Oddział PFRON, Toruń – Aleksandra Gierej, Dyrektor Oddziału od 5 czerwca 2008 r., p.o. Dyrektora od 27 września 2007 r. do 31 stycznia 2008 r. i od 5 marca 2008 r. do 5 czerwca 2008 r., Andrzej Łubkowski od 9 marca 2007 r. do 1 maja 2008 r., Daria Ostrowska od 29 kwietnia 2002 r. do 17 stycznia 2007 r.
- 11) Powiatowy Urząd Pracy, Bydgoszcz – Barbara Grabowska, Dyrektor Urzędu od 1 czerwca 2004 r.
- 12) Powiatowy Urząd Pracy, Mogilno – Ewa Strzelecka, Dyrektor Urzędu od 1 listopada 2009 r., p.o. Dyrektora od 1 sierpnia 2009 r. do 31 października 2009 r., Stanisław Lentz od 1 stycznia 1993 r. do 31 lipca 2009 r.
- 13) Stowarzyszenie Pomocy Osobom Autystycznym i Poszkodowanym w Wypadkach, Grudziądz – Ewa Kruszewska, Prezes Stowarzyszenia od 8 lipca 2007 r., Genowefa Bardońska od 8 stycznia 2004 r. do 7 lipca 2007 r.
- 14) "JESTEM" Stowarzyszenie Pomocy Dzieciom Niepełnosprawnym i Osobom Potrzebującym Wsparcia, Toruń – Zenon Nienartowicz, Przewodniczący Zarządu Stowarzyszenia od 1 kwietnia 2004 r.
- 15) Łódzki Oddział PFRON, Łódź – Władysław Skwarka, Dyrektor Oddziału od 29 kwietnia 2002 r.
- 16) Powiatowy Urząd Pracy, Sieradz – Urszula Puławska-Krzystanek, Dyrektor Urzędu od 1 lipca 2000 r.
- 17) Powiatowy Urząd Pracy, Pabianice – Bogusław Oswald, Dyrektor Urzędu od 1 kwietnia 2000 r.
- 18) Łódzkie Stowarzyszenie Hipoterapeutyczne, Łódź – Julita Piotrowska, Prezes Stowarzyszenia od 31 stycznia 2006 r.
- 19) Urząd Miasta, Piotrków Trybunalski – Krzysztof Chojniak, Prezydent Miasta od 26 listopada 2006 r.

- 20) Warmińsko – Mazurski Oddział PFRON, Olsztyn – Kamil Petynka, Dyrektor Oddziału od 1 lipca 2010 r., Andrzej Jurkian, Dyrektor Oddziału od 3 marca 2008 r. do 19 stycznia 2010 r. Koordynator od 17 września 2007 r. do 2 marca 2008 r., Sebastian Kuźniewski, Dyrektor Oddziału od 1 marca 1994 r. do 17 stycznia 2007 r., Koordynator od 18 stycznia 2007 r. do 8 marca 2007 r., Janusz Surmacz, Koordynator od 19 stycznia 2010 r. do 30 czerwca 2010 r.
- 21) Powiatowy Urząd Pracy, Giżycko – Anna Skass, Dyrektor Urzędu od 1 września 2005 r.
- 22) Powiatowy Urząd Pracy, Pisz – Wioletta Ślaska-Zyśk, Dyrektor Urzędu od 1 lutego 2004 r.
- 23) Warmińsko – Mazurski Sejmik Osób Niepełnosprawnych, Olsztyn – Tadeusz Milewski, Prezes Sejmiku od 16 kwietnia 2005 r.
- 24) Elbląska Rada Konsultacyjna Osób Niepełnosprawnych, Elbląg – Zbigniew Puchalski, Prezes Zarządu ERKON od 27 kwietnia 1996 r.
- 25) Podkarpacki Oddział PFRON, Rzeszów – Maciej Szymański, Dyrektor Oddziału od 29 kwietnia 2002 r.
- 26) Powiatowy Urząd Pracy, Przemyśl – Iwona Kurcz-Krawiec, Dyrektor Urzędu od 1 czerwca 2004 r.
- 27) Powiatowy Urząd Pracy, Przeworsk – Adam Zabłocki, Dyrektor Urzędu od 1 czerwca 2004 r.
- 28) Starostwo Powiatu Ropczycko-Sędziszowskiego, Ropczyce – Józef Rojek, Starosta Powiatu od 1 grudnia 2006 r.
- 29) Gmina Dubiecko, Dubiecko – Zbigniew Bleharczyk, Wójt Gminy od 12 listopada 2006 r.
- 30) Zachodniopomorski Oddział PFRON, Szczecin – Andrzej Kowalczyk, Dyrektor Oddziału od 3 marca 2008 r., p.o. Dyrektora od 14 września 2007 r. do 2 marca 2008 r., Tomasz Ambroziak p.o. Dyrektora od 9 marca 2007 r. do 13 września 2007 r., Krzysztof Salitra Dyrektor Oddziału od 29 kwietnia 2002 r. do 17 stycznia 2007 r.

- 31) Powiatowy Urząd Pracy, Stargard Szczeciński – Patrycja Gross, Dyrektor Urzędu od 9 lutego 2010, Barbara Ankutowicz Dyrektor Oddziału od 1 stycznia 2007 r. do 8 lutego 2010 r.
- 32) Powiatowy Urząd Pracy, Szczecinek – Wiesław Kosmala, Dyrektor Urzędu od 16 stycznia 2007 r.
- 33) Miejsko – Gminny Ośrodek Pomocy Społecznej, Sianów – Halina Iwanisik, Kierownik Ośrodka od 1 sierpnia 1990 r.
- 34) Urząd Miasta, Choszczno – Robert Adamczyk, Burmistrz Choszczna od 2 grudnia 2006 r.

5.3. Załącznik Nr 4 – Wykaz aktów prawnych dotyczących kontrolowanej działalności

- 1) Konstytucja Rzeczypospolitej Polskiej z dnia 2 kwietnia 1997 r. (Dz. U. Nr 78, poz. 483 ze zm.).
- 2) Ustawa z dnia 27 sierpnia 1997 r. o rehabilitacji zawodowej i społecznej oraz zatrudnianiu osób niepełnosprawnych (Dz. U. z 2010 r. Nr 214, poz. 1407 ze zm.).
- 3) Ustawa z dnia 20 kwietnia 2004 r. o promocji zatrudnienia i instytucjach rynku pracy (Dz. U. z 2008 r. Nr 69, poz. 415 ze zm.).
- 4) Ustawa z dnia 24 kwietnia 2003 r. o działalności pożytku publicznego i wolontariacie (Dz. U. z 2010 r. Nr 234, poz. 1536 ze zm.).
- 5) Rozporządzenie Ministra Pracy i Polityki Społecznej z dnia 25 czerwca 2002 r. w sprawie określenia rodzajów zadań powiatu, które mogą być finansowane ze środków Państwowego Funduszu Rehabilitacji Osób Niepełnosprawnych (Dz. U. Nr 96, poz. 861).
- 6) Rozporządzenie Ministra Pracy i Polityki Społecznej z dnia 7 lutego 2008 r. w sprawie rodzajów zadań z zakresu rehabilitacji zawodowej i społecznej osób niepełnosprawnych zleczanych fundacjom oraz organizacjom pozarządowym (Dz. U. Nr 29, poz. 172) – weszło w życie z dniem 1 lipca 2008 r.
- 7) Rozporządzenie Ministra Pracy i Polityki Socjalnej z dnia 13 stycznia 1999 r. w sprawie zlecania przez Państwowy Fundusz Rehabilitacji Osób Niepełnosprawnych organizacjom pozarządowym oraz jednostkom samorządu terytorialnego zadań z zakresu rehabilitacji zawodowej, społecznej i leczniczej (Dz. U. Nr 7, poz. 58) – obowiązywało do dnia 30.06.2008 r.
- 8) Rozporządzenie Ministra Polityki Społecznej z dnia 15 września 2004 r. w sprawie zwrotu kosztów przystosowania stanowisk pracy, adaptacji pomieszczeń i urządzeń do potrzeb osób niepełnosprawnych oraz kosztów zatrudnienia pracownika pomagającego pracownikowi niepełnosprawnemu (Dz. U. Nr 215, poz. 2186 ze zm.) – wygasło z dniem 31 grudnia 2008 r.
- 9) Rozporządzenie Ministra Pracy i Polityki Społecznej z dnia 17 października 2007 r. w sprawie zwrotu kosztów wyposażenia stanowiska pracy osoby

niepełnosprawnej (Dz. U. Nr 194, poz. 1404 ze zm.) – weszło w życie z dniem 7 listopada 2007 r.

- 10) Rozporządzenie Ministra Infrastruktury z dnia 12 kwietnia 2002 r. w sprawie warunków technicznych, jakim powinny odpowiadać budynki i ich usytuowanie (Dz. U. Nr 75, poz. 690 ze zm.).

5.4. Załącznik Nr 5 – Szczegółowe tabele i zestawienia liczbowe

Środki przeznaczone na rehabilitację zawodową ogółem w poszczególnych oddziałach PFRON [2009]

| LP. | WOJEWÓDZTWO | ŚRODKI PRZEWDZIANE NA REALIZACJĘ ZADAŃ OGÓŁEM | REALIZACJA WYPŁAT NA REHABILITACJĘ ZAWODOWĄ | % |
|---------------|-----------------------|--|--|-------------|
| 1. | Dolnośląskie | 345 660,6 | 275 248,2 | 79,6 |
| 2. | Kujawsko – Pomorskie | 296 081,8 | 229 204,3 | 77,4 |
| 3. | Lubelskie | 158 939,9 | 85 621,1 | 53,9 |
| 4. | Lubuskie | 160 449,3 | 127 084,3 | 79,2 |
| 5. | Łódzkie | 331 158,5 | 264 465,3 | 79,9 |
| 6. | Małopolskie | 377 910,8 | 275 277,3 | 72,8 |
| 7. | Mazowieckie | 709 309,2 | 546 888,5 | 77,1 |
| 8. | Opolskie | 74 582,3 | 52 565,4 | 70,5 |
| 9. | Podkarpackie | 291 357,2 | 226 668,3 | 77,8 |
| 10. | Podlaskie | 92 178,2 | 58 882,2 | 63,9 |
| 11. | Pomorskie | 231 686,4 | 167 502,4 | 72,3 |
| 12. | Śląskie | 416 499,2 | 324 246,0 | 77,9 |
| 13. | Świętokrzyskie | 119 710,0 | 79 280,0 | 66,2 |
| 14. | Warmińsko – Mazurskie | 167 184,1 | 109 541,4 | 65,5 |
| 15. | Wielkopolskie | 485 168,6 | 390 632,6 | 80,5 |
| 16. | Zachodniopomorskie | 118 447,8 | 70 456,5 | 59,5 |
| OGÓŁEM | | 4 376 324,0 | 3 283 563,7 | 75,0 |

Zestawienie kwot wnioskowanych i przyznanych w poszczególnych programach

| PROGRAM | KWOTA | PARTNER (2006 I III) | ZADANIA ZLECANE I- V KONKURS | TRENER PRACY | JUNIOR | OGÓŁEM* |
|-------------------------|-------------|-------------------------|------------------------------------|-----------------|---------|-----------|
| 2007 | wnioskowana | 51 758,0 | 0,0 | 218,0 | 1 556,0 | 53 532,0 |
| | Przyznana | 45 154,1 | 0,0 | 77,1 | 1 555,0 | 46 786,2 |
| 2008 | wnioskowana | 110 461,0 | 0,0 | 10 220,0 | 1 993,0 | 122 674,0 |
| | Przyznana | 70 082,3 | 0,0 | 7 971,2 | 1 992,0 | 80 045,5 |
| 2009 | wnioskowana | 2 469,0 | 206 150,0 | 13 609,0 | 2 313,0 | 224 541,0 |
| | Przyznana | 1 592,3 | 64 902,6 | 12 855,4 | 2 263,6 | 81 613,9 |
| 2010 | wnioskowana | 11 062,7 | 235 816,6 | 15 527,8 | 3 412,6 | 265 819,7 |
| | Przyznana | 4 499,9 | 90 271,1 | 7 750,1 | 2 901,1 | 105 422,2 |
| OGÓŁEM | wnioskowana | 175 750,7 | 441 966,6 | 39 574,8 | 9 274,6 | 666 566,7 |
| | Przyznana | 121 328,6 | 155 173,7 | 28 653,8 | 8 711,7 | 313 867,8 |
| STOPIEŃ ZASPOKOJENIA | | 69,0 | 35,1 | 72,4 | 93,9 | 47,1 |

*nie uwzględniono programu ONSP, na który w badanym okresie nie składano już wniosków

Zestawienie umów zawartych przez beneficjentów objętych kontrolą

| | BENEFICJENT OSTATECZNY | LICZBA UMÓW | NR UMOWY | PRZYZNANA KWOTA w tys. zł | DATA ZAWARCIA UMOWY | DATA ROZPOCZĘCIA REALIZACJI ZADANIA |
|----|--|----------------|-------------------|---------------------------------|---------------------------|--|
| 1. | 2. | 3. | 4. | 5. | 6. | 7. |
| 1. | <i>POPON</i> | 6 | | 5 271,5 | | |
| | PARTNER 2006 | | 17/PARTNER/07 | 1 523,9 | 03.04.2007 | 01.01.2007 |
| | PARTNER III | | 2/PARTNERIII/2008 | 1 529,5 | 12.03.2008 | 01.01.2008 |
| | PARTNER III | | 3/PARTNER/2008/B | 205,4 | 23.04.2008 | 15.03.2008 |
| | Zadania zlecone | | ZZB/000001/BF/D | 1 704,8 | 24.03.2009 | 01.01.2009 |
| | Zadania zlecone | | ZZB/000074/BF/D | 307,9 | 15.12.2009 | 01.01.2010 |
| | Zadania zlecone | | ZZB/000093/BF/D | | 06.08.2010 | 01.01.2010 |
| 2. | <i>ZZDZ</i> | 3 | | 5 069,5 | | |
| | PARTNER 2006 | | 32/PARTNER/07 | 2 485,5 | 21.06.2007 | 01.01.2007 |
| | PARTNER III | | 5/PARTNERIII/08 | 2 237,0 | 21.03.2008 | 01.01.2008 |
| | Zadania zlecone | | ZZB/000043/BF/D | 347,0 | 17.08.2009 | 01.06.2009 |
| 3. | <i>FPMiNR WARSZAWA</i> | 7 | | 6 684,9 | | |
| | PARTNER III | | 7/PA/000060/07/D | 2 058,0 | 19.06.2008 | 01.01.2008 |
| | Zadania zlecone | | ZZO/000041/07/D | 1 855,4 | 31.03.2009 | 01.01.2009 |
| | Zadania zlecone | | ZZO/000061/07/D | 743,9 | 20.10.2009 | 01.06.2009 |
| | Zadania zlecone | | ZZO/000084/07/D | 434,8 | 09.11.2009 | 01.09.2009 |
| | Zadania zlecone | | ZZO/000102/07/D | 392,9 | 23.12.2009 | 01.01.2010 |
| | Zadania zlecone | | ZZO/000103/07/D | 400,0 | 23.12.2009 | 01.01.2010 |
| | Zadania zlecone | | ZZO/000128/07/D | 799,9 | 19.10.2010 | 01.04.2010 |
| 4. | <i>TUS WARSZAWA</i> | 6 | | 938,8 | | |
| | PARTNER III | | 7PA/000037/07/D | 150,0 | 07.05.2008 | 01.04.2008 |
| | PARTNER III | | 7PB/000031/07/D | 50,4 | 01.09.2008 | 01.09.2008 |
| | Zadania zlecone | | ZZO/000069/07/D | 138,8 | 27.10.2009 | 01.09.2009 |
| | Zadania zlecone | | ZZO/000094/07/D | 273,4 | 16.12.2009 | 01.01.2010 |
| | Zadania zlecone | | ZZO/000123/07/D | 156,4 | 28.07.2010 | 01.07.2010 |
| | Zadania zlecone | | ZZO/000121/07/D | 169,8 | 28.07.2010 | 01.09.2010 |
| 5. | <i>KGP WARSZAWA</i> | 1 | | 2 958,8 | | |
| | Osoby Niepełnosprawne w Służbie Publicznej* | | 5/4/NSP/7/2003 | | 23.12.2003 | b.d. |
| 6. | <i>STOW. POMOCY ...GRUDZIĄDZ</i> | 3 | | 958,9 | | |
| | PARTNER III | | 7PA/000018/02/D | 185,0 | 03.06.2008 | 01.01.2008 |
| | Zadania zlecone | | ZZO/000008/02/D | 444,1 | 31.03.2009 | 01.01.2009 |
| | Zadania zlecone | | ZZO/000027/02/D | 329,8 | 15.12.2009 | 01.01.2010 |
| 7. | <i>JESTEM TORUŃ</i> | 4 | | 1 412,3 | | |
| | Zadania zlecone | | ZZO/000013/02/D | 671,0 | 06.04.2009 | 01.01.2009 |
| | PARTNER III | | 7PA/000024/02/D | 164,6 | 14.07.2008 | 01.04.2008 |
| | Zadania zlecone | | ZZO/000040/02/D | 267,8 | 28.07.2010 | 01.01.2010 |
| | Zadania zlecone | | ZZO/000041/02/D | 308,9 | 28.07.2010 | 01.01.2010 |
| 8. | <i>ŁÓDZKIE STOW. HIPOTERAPEUTYCZNE</i> | 6 | | 850,4 | | |
| | PARTNER III | | 7PA/10/15/2008 | 115,0 | 14.04.2008 | 01.01.2008 |
| | Zadania zlecone | | ZZO/000014/15/D | 155,4 | 19.03.2009 | 01.01.2009 |

| | BENEFICJENT OSTATECZNY | LICZBA UMÓW | NR UMOWY | PRZYZNANA KWOTA w tys. zł | DATA ZAWARCIA UMOWY | DATA ROZPOCZĘCIA REALIZACJI ZADANIA |
|--|--|----------------|------------------|---------------------------------|---------------------------|--|
| 9. | <i>UM PIOTRKÓW TRYB.</i> | 1 | | 227,7 | | |
| | Osoby Niepełnosprawne w Służbie Publicznej* | | OSP/000012/15/D | 227,7 | 03.12.2007 | b.d. |
| 10. | <i>W-M SEJMIK ON</i> | 7 | | 870,2 | | |
| | PARTNER 2006 | | 6PA/000022/14/D | 80,3 | 22.03.2007 | 01.01.2007 |
| | PARTNER III | | 6PB/000008/14/D | 9,6 | 21.06.2007 | 25.06.2007 |
| | PARTNER III | | 6PB/000009/14/D | 14,9 | 08.10.2007 | 01.10.2007 |
| | PARTNER III | | 7PA/000003/14/D | 147,7 | 20.03.2008 | 01.01.2008 |
| | Zadania zlecone | | ZZO/000017/14/D | 399,1 | 13.08.2009 | 01.01.2009 |
| | Zadania zlecone | | ZZO/000016/14/D | 136,6 | 13.08.2009 | 01.07.2009 |
| | Zadania zlecone | | ZZO/000023/14/D | 82,0 | 05.11.2009 | 01.07.2009 |
| 11. | <i>ERKON ELBLĄG</i> | 8 | | 1 142,1 | | |
| | PARTNER 2006 | | 6/PA/000028/14/D | 82,1 | 29.03.2007 | b.d. |
| | PARTNER 2006 | | 6/PB/000010/14/D | 15,5 | 28.11.2007 | b.d. |
| | TRENER PRACY | | 17/U/TRP/2008 | 263,2 | 20.03.2008 | b.d. |
| | PARTNER III | | 7/PA/000006/14/D | 173,9 | 01.04.2008 | 01.01.2008 |
| | TRENER PRACY | | 24/U/TRP/2009 | 264,4 | 30.03.2009 | b.d. |
| | Zadania zlecone | | ZZO/000014/14/D | 404,0 | 25.03.2009 | 01.01.2008 |
| | TRENER PRACY | | 6/U/TRP/2010 | 166,5 | 29.06.2010 | b.d. |
| | Zadania zlecone | | ZZO/000034/14/D | 85,5 | 30.07.2010 | b.d. |
| 12. | <i>POWIAT ROPCZYCE</i> | 2 | | 470,2 | | |
| | Osoby Niepełnosprawne w Służbie Publicznej* | | OSP/000024/09/D | 121,1 | 24.11.2006 | b.d. |
| | Osoby Niepełnosprawne w Służbie Publicznej* | | OSP/000025/09/D | 349,1 | 26.06.2007 | b.d. |
| 13. | <i>GMINA DUBIECKO</i> | 1 | | 85,7 | | |
| | Osoby Niepełnosprawne w Służbie Publicznej* | | OSP/000035/09/D | | 19.07.2007 | b.d. |
| 14. | <i>MGOPS SIANÓW</i> | 2 | | 130,4 | | |
| | TRENER PRACY | | 25/U/TPR/2008 | 57,2 | 15.08.2008 | 01.06.2008 |
| | TRENER PRACY** | | 30/U/TPR/2009 | 73,2 | 19.10.2009 | b.d. |
| 15. | <i>UM CHOSZCZNO</i> | 2 | | 203,6 | | |
| | Osoby Niepełnosprawne w Służbie Publicznej* | | OSP/000007/OD/D | 106,0 | 16.08.2006 | b.d. |
| | Osoby Niepełnosprawne w Służbie Publicznej* | | OSP/000009/OD/D | 97,6 | 13.06.2007 | b.d. |
| | <i>OGÓLEM</i> | 59 | | 27 275,0 | | |
| * W umowach nie określono terminu rozpoczęcia realizacji zadania, jedynie termin zakończenia | | | | | | |
| ** Kontynuacja | | | | | | |

Wskaźniki dotyczące programu JUNIOR (ogółem we wszystkich powiatach uczestniczących w programie)

| OKRES SPRAWOZDAWCZY | | I PÓŁR. 2007 R. | II PÓŁR. 2007 R. | I PÓŁR. 2008 R. | II PÓŁR. 2008 R. | I PÓŁR. 2009 R. | II PÓŁR. 2009 R. | I PÓŁR. 2010 R. | OGÓŁEM |
|--|---|-----------------------|------------------------|-----------------------|------------------------|-----------------------|------------------------|-----------------------|--------|
| Liczba niepełnosprawnych absolwentów zarejestrowanych w PUP w ciągu okresu sprawozdawczego | | 938 | 874 | 687 | 933 | 849 | 845 | 1 311 | 6 437 |
| Liczba niepełnosprawnych absolwentów, którzy rozpoczęli staż w okresie sprawozdawczym | ogółem | 250 | 187 | 179 | 232 | 203 | 200 | 406 | 1 657 |
| | w tym stażyści objęci dofinansowaniem PFRON | 210 | 144 | 130 | 195 | 151 | 156 | 290 | 1 276 |
| Liczba niepełnosprawnych absolwentów którzy uzyskali zatrudnienie w okresie sprawozdawczym w ciągu 6 miesięcy po odbyciu stażu | ogółem | 64 | 114 | 46 | 86 | 59 | 86 | 69 | 524 |
| | w tym stażyści objęci dofinansowaniem PFRON | 55 | 103 | 43 | 83 | 54 | 75 | 46 | 459 |
| Liczba pracodawców uczestniczących w programie | | 253 | 271 | 241 | 318 | 228 | 245 | 302 | 1 858 |
| Odsetek stażystów objętych dofinansowaniem PFRON, którzy uzyskali zatrudnienie | | 26,2 | 71,5 | 33,1 | 42,6 | 35,8 | 48,1 | 15,9 | 36,0 |
| Odsetek stażystów objętych dofinansowaniem PFRON wśród absolwentów zarejestrowanych w PUP | | 22,4 | 16,5 | 18,9 | 20,9 | 17,8 | 18,5 | 22,1 | 19,8 |

Osoby niepełnosprawne zarejestrowane w powiatowych urzędach pracy według stopnia niepełnosprawności

| STOPIEŃ NIEPEŁNOSPRAWNOŚCI | | 2007 | 2008 | 2009 | 2010 (I PÓŁR.) | OGÓŁEM |
|----------------------------|--------------------------|------|------|-------|----------------|--------|
| 1. | 2. | 3. | 4. | 5. | 6. | 7. |
| BEZROBOTNI | ZNACZNY | 44 | 59 | 87 | 101 | 291 |
| | PUP Ostrów Mazowiecka | 1 | 1 | 7 | 10 | 19 |
| | PUP Płock | 0 | 1 | 4 | 6 | 11 |
| | PUP Bydgoszcz | 12 | 16 | 18 | 26 | 72 |
| | PUP Mogilno | 1 | 1 | 0 | 0 | 2 |
| | PUP Sieradz | 1 | 4 | 12 | 10 | 27 |
| | PUP Pabianice | 4 | 4 | 2 | 4 | 14 |
| | PUP Giżycko | 4 | 4 | 1 | 1 | 10 |
| | PUP Pisz | 1 | 0 | 0 | 2 | 3 |
| | PUP Przemysł | 10 | 13 | 24 | 23 | 70 |
| | PUP Przeworsk | 1 | 0 | 0 | 0 | 1 |
| | PUP Stargard Szczeciński | 3 | 5 | 7 | 6 | 21 |
| | PUP Szczecinek | 6 | 10 | 12 | 13 | 41 |
| | UMIARKOWANY | 680 | 865 | 1 160 | 1 214 | 3 919 |
| | PUP Ostrów Mazowiecka | 51 | 54 | 70 | 76 | 251 |
| | PUP Płock | 22 | 37 | 38 | 47 | 144 |
| | PUP Bydgoszcz | 206 | 227 | 290 | 339 | 1 062 |
| | PUP Mogilno | 31 | 39 | 51 | 37 | 158 |

| | STOPIEŃ NIEPEŁNOSPRAWNOŚCI | 2007 | 2008 | 2009 | 2010 (I PÓŁR.) | OGÓLEM |
|--|-----------------------------------|-------------|-------------|-------------|-----------------------|---------------|
| | PUP Sieradz | 56 | 45 | 67 | 64 | 232 |
| | PUP Pabianice | 53 | 71 | 74 | 87 | 285 |
| | PUP Giżycko | 29 | 59 | 67 | 59 | 214 |
| | PUP Pisz | 12 | 13 | 16 | 13 | 54 |
| | PUP Przemysł | 81 | 95 | 179 | 171 | 526 |
| | PUP Przeworsk | 4 | 5 | 16 | 17 | 42 |
| | PUP Stargard Szczeciński | 57 | 107 | 137 | 153 | 454 |
| | PUP Szczecinek | 78 | 113 | 155 | 151 | 497 |
| | <i>LEKKI</i> | 2 248 | 2 260 | 3 023 | 3 035 | 10 566 |
| | PUP Ostrów Mazowiecka | 82 | 72 | 78 | 73 | 305 |
| | PUP Płock | 111 | 95 | 124 | 127 | 457 |
| | PUP Bydgoszcz | 749 | 659 | 857 | 912 | 3 177 |
| | PUP Mogilno | 35 | 33 | 58 | 71 | 197 |
| | PUP Sieradz | 228 | 238 | 292 | 277 | 1 035 |
| | PUP Pabianice | 358 | 362 | 468 | 466 | 1 654 |
| | PUP Giżycko | 116 | 204 | 253 | 216 | 789 |
| | PUP Pisz | 45 | 50 | 84 | 91 | 270 |
| | PUP Przemysł | 201 | 205 | 343 | 352 | 1 101 |
| | PUP Przeworsk | 49 | 50 | 64 | 61 | 224 |
| | PUP Stargard Szczeciński | 78 | 99 | 148 | 155 | 480 |
| | PUP Szczecinek | 196 | 193 | 254 | 234 | 877 |
| | <i>ZNACZNY</i> | 167 | 203 | 212 | 211 | 793 |
| | PUP Ostrów Mazowiecka | 3 | 5 | 11 | 9 | 28 |
| | PUP Płock | 5 | 8 | 11 | 9 | 33 |
| | PUP Bydgoszcz | 37 | 48 | 50 | 52 | 187 |
| | PUP Mogilno | 4 | 2 | 2 | 2 | 10 |
| | PUP Sieradz | 9 | 11 | 15 | 18 | 53 |
| | PUP Pabianice | 13 | 20 | 13 | 12 | 58 |
| | PUP Giżycko | 23 | 26 | 24 | 26 | 99 |
| | PUP Pisz | 2 | 1 | 8 | 9 | 20 |
| | PUP Przemysł | 36 | 42 | 32 | 32 | 142 |
| | PUP Przeworsk | 9 | 5 | 12 | 12 | 38 |
| | PUP Stargard Szczeciński | 15 | 21 | 16 | 10 | 62 |
| | PUP Szczecinek | 11 | 14 | 18 | 20 | 63 |
| | <i>UMIARKOWANY</i> | 674 | 677 | 702 | 697 | 2 750 |
| | PUP Ostrów Mazowiecka | 29 | 16 | 26 | 39 | 110 |
| | PUP Płock | 51 | 58 | 49 | 54 | 212 |
| | PUP Bydgoszcz | 122 | 136 | 125 | 120 | 503 |
| | PUP Mogilno | 14 | 14 | 11 | 11 | 50 |
| | PUP Sieradz | 29 | 44 | 44 | 47 | 164 |
| | PUP Pabianice | 138 | 143 | 152 | 144 | 577 |
| | PUP Giżycko | 53 | 57 | 54 | 44 | 208 |
| | PUP Pisz | 7 | 10 | 29 | 17 | 63 |
| | PUP Przemysł | 135 | 115 | 102 | 108 | 460 |
| | PUP Przeworsk | 17 | 16 | 20 | 23 | 76 |
| | PUP Stargard Szczeciński | 29 | 20 | 22 | 19 | 90 |
| | PUP Szczecinek | 50 | 48 | 68 | 71 | 237 |
| | <i>LEKKI</i> | 266 | 243 | 233 | 236 | 978 |
| | PUP Ostrów Mazowiecka | 14 | 12 | 15 | 12 | 53 |

POSZUKUJĄCY PRACY

| STOPIEŃ NIEPEŁNOSPRAWNOŚCI | 2007 | 2008 | 2009 | 2010 (I PÓŁR.) | OGÓŁEM |
|----------------------------|--------------|--------------|--------------|----------------|---------------|
| PUP Płock | 23 | 20 | 21 | 23 | 87 |
| PUP Bydgoszcz | 62 | 69 | 44 | 54 | 229 |
| PUP Mogilno | 1 | 1 | 1 | 1 | 4 |
| PUP Sieradz | 4 | 6 | 5 | 6 | 21 |
| PUP Pabianice | 75 | 53 | 57 | 53 | 238 |
| PUP Giżycko | 15 | 16 | 18 | 15 | 64 |
| PUP Pisz | 8 | 3 | 6 | 4 | 21 |
| PUP Przemysł | 38 | 32 | 34 | 37 | 141 |
| PUP Przeworsk | 5 | 11 | 13 | 12 | 41 |
| PUP Stargard Szczeciński | 10 | 13 | 4 | 4 | 31 |
| PUP Szczecinek | 11 | 7 | 15 | 15 | 48 |
| OGÓŁEM | 4 079 | 4 307 | 5 417 | 5 494 | 19 297 |

Osoby niepełnosprawne zarejestrowane w powiatowych urzędach pracy według wykształcenia

| WYKSZTAŁCENIE | 2007 | 2008 | 2009 | 2010 (I PÓŁR.) | OGÓŁEM |
|--------------------------|----------|----------|----------|----------------|----------|
| <i>1</i> | <i>2</i> | <i>3</i> | <i>4</i> | <i>5</i> | <i>6</i> |
| <i>PODSTAWOWE</i> | 1 110 | 1 201 | 1 576 | 1 520 | 5 407 |
| PUP Ostrów Mazowiecka | 48 | 44 | 62 | 51 | 205 |
| PUP Płock | 61 | 63 | 67 | 70 | 261 |
| PUP Bydgoszcz | 364 | 318 | 417 | 436 | 1 535 |
| PUP Mogilno | 20 | 19 | 30 | 30 | 99 |
| PUP Sieradz | 94 | 93 | 107 | 109 | 403 |
| PUP Pabianice | 183 | 208 | 250 | 220 | 861 |
| PUP Giżycko | 65 | 118 | 136 | 113 | 432 |
| PUP Pisz | 26 | 23 | 39 | 44 | 132 |
| PUP Przemysł | 90 | 94 | 160 | 156 | 500 |
| PUP Przeworsk | 10 | 15 | 20 | 17 | 62 |
| PUP Stargard Szczeciński | 52 | 88 | 129 | 141 | 410 |
| PUP Szczecinek | 97 | 118 | 159 | 133 | 507 |
| <i>ZAWODOWE</i> | 1 065 | 1 054 | 1 478 | 1 569 | 5 166 |
| PUP Ostrów Mazowiecka | 44 | 44 | 53 | 52 | 193 |
| PUP Płock | 45 | 48 | 64 | 68 | 225 |
| PUP Bydgoszcz | 342 | 320 | 408 | 459 | 1 529 |
| PUP Mogilno | 26 | 23 | 41 | 50 | 140 |
| PUP Sieradz | 103 | 110 | 147 | 145 | 505 |
| PUP Pabianice | 151 | 136 | 172 | 200 | 659 |
| PUP Giżycko | 45 | 86 | 104 | 92 | 327 |
| PUP Pisz | 15 | 21 | 29 | 29 | 94 |
| PUP Przemysł | 110 | 68 | 198 | 185 | 561 |
| PUP Przeworsk | 33 | 31 | 34 | 38 | 136 |
| PUP Stargard Szczeciński | 48 | 64 | 85 | 98 | 295 |
| PUP Szczecinek | 103 | 103 | 143 | 153 | 502 |
| <i>ŚREDNIE</i> | 709 | 783 | 1 034 | 1 096 | 3 622 |

| WYKSZTAŁCENIE | 2007 | 2008 | 2009 | 2010 (I PÓŁR.) | OGÓLEM |
|--------------------------|-------------|-------------|-------------|-----------------------|---------------|
| PUP Ostrów Mazowiecka | 38 | 36 | 36 | 53 | 163 |
| PUP Płock | 26 | 21 | 33 | 37 | 117 |
| PUP Bydgoszcz | 228 | 224 | 271 | 322 | 1 045 |
| PUP Mogilno | 19 | 29 | 34 | 28 | 110 |
| PUP Sieradz | 80 | 79 | 101 | 88 | 348 |
| PUP Pabianice | 74 | 86 | 104 | 118 | 382 |
| PUP Giżycko | 37 | 59 | 77 | 67 | 240 |
| PUP Pisz | 7 | 7 | 12 | 13 | 39 |
| PUP Przemysł | 78 | 92 | 163 | 178 | 511 |
| PUP Przeworsk | 7 | 8 | 18 | 19 | 52 |
| PUP Stargard Szczeciński | 37 | 52 | 74 | 68 | 231 |
| PUP Szczecinek | 78 | 90 | 111 | 105 | 384 |
| <i>WYŻSZE</i> | 88 | 101 | 182 | 165 | 536 |
| PUP Ostrów Mazowiecka | 4 | 3 | 4 | 3 | 14 |
| PUP Płock | 1 | 1 | 2 | 5 | 9 |
| PUP Bydgoszcz | 33 | 40 | 69 | 60 | 202 |
| PUP Mogilno | 2 | 2 | 4 | 0 | 8 |
| PUP Sieradz | 8 | 5 | 16 | 9 | 38 |
| PUP Pabianice | 7 | 7 | 18 | 19 | 51 |
| PUP Giżycko | 2 | 4 | 4 | 4 | 14 |
| PUP Pisz | 10 | 12 | 20 | 20 | 62 |
| PUP Przemysł | 14 | 14 | 25 | 27 | 80 |
| PUP Przeworsk | 4 | 1 | 8 | 4 | 17 |
| PUP Stargard Szczeciński | 1 | 7 | 4 | 7 | 19 |
| PUP Szczecinek | 2 | 5 | 8 | 7 | 22 |
| <i>PODSTAWOWE</i> | 380 | 377 | 377 | 386 | 1 520 |
| PUP Ostrów Mazowiecka | 15 | 8 | 12 | 15 | 50 |
| PUP Płock | 32 | 35 | 30 | 32 | 129 |
| PUP Bydgoszcz | 62 | 65 | 63 | 61 | 251 |
| PUP Mogilno | 3 | 1 | 3 | 5 | 12 |
| PUP Sieradz | 17 | 24 | 19 | 20 | 80 |
| PUP Pabianice | 107 | 100 | 99 | 100 | 406 |
| PUP Giżycko | 36 | 41 | 37 | 34 | 148 |
| PUP Pisz | 4 | 4 | 15 | 9 | 32 |
| PUP Przemysł | 53 | 57 | 46 | 54 | 210 |
| PUP Przeworsk | 11 | 7 | 14 | 14 | 46 |
| PUP Stargard Szczeciński | 14 | 12 | 9 | 8 | 43 |
| PUP Szczecinek | 26 | 23 | 30 | 34 | 113 |
| <i>ZAWODOWE</i> | 306 | 354 | 323 | 307 | 1 290 |
| PUP Ostrów Mazowiecka | 13 | 10 | 13 | 15 | 51 |
| PUP Płock | 27 | 25 | 26 | 25 | 103 |
| PUP Bydgoszcz | 54 | 56 | 38 | 47 | 195 |
| PUP Mogilno | 8 | 8 | 8 | 6 | 30 |
| PUP Sieradz | 10 | 14 | 16 | 21 | 61 |
| PUP Pabianice | 55 | 57 | 72 | 56 | 240 |

POSZUKUJĄCY PRACY

| WYKSZTAŁCENIE | 2007 | 2008 | 2009 | 2010 (I PÓŁR.) | OGÓŁEM |
|--------------------------|--------------|--------------|--------------|----------------|---------------|
| PUP Giżycko | 20 | 19 | 26 | 20 | 85 |
| PUP Pisz | 5 | 2 | 16 | 8 | 31 |
| PUP Przemysł | 72 | 113 | 47 | 53 | 285 |
| PUP Przeworsk | 9 | 14 | 15 | 12 | 50 |
| PUP Stargard Szczeciński | 14 | 15 | 11 | 7 | 47 |
| PUP Szczecinek | 19 | 21 | 35 | 37 | 112 |
| <i>ŚREDNIE</i> | 338 | 340 | 341 | 350 | 1 369 |
| PUP Ostrów Mazowiecka | 17 | 15 | 23 | 25 | 80 |
| PUP Płock | 20 | 23 | 23 | 27 | 93 |
| PUP Bydgoszcz | 76 | 90 | 75 | 77 | 318 |
| PUP Mogilno | 7 | 6 | 3 | 3 | 19 |
| PUP Sieradz | 12 | 21 | 26 | 26 | 85 |
| PUP Pabianice | 60 | 51 | 45 | 46 | 202 |
| PUP Giżycko | 29 | 30 | 23 | 22 | 104 |
| PUP Pisz | 1 | 3 | 3 | 4 | 11 |
| PUP Przemysł | 65 | 53 | 63 | 61 | 242 |
| PUP Przeworsk | 10 | 8 | 13 | 15 | 46 |
| PUP Stargard Szczeciński | 20 | 22 | 18 | 16 | 76 |
| PUP Szczecinek | 21 | 18 | 26 | 28 | 93 |
| <i>WYŻSZE</i> | 83 | 97 | 106 | 101 | 387 |
| PUP Ostrów Mazowiecka | 1 | 0 | 4 | 5 | 10 |
| PUP Płock | 0 | 3 | 2 | 2 | 7 |
| PUP Bydgoszcz | 29 | 42 | 43 | 41 | 155 |
| PUP Mogilno | 1 | 2 | 0 | 0 | 3 |
| PUP Sieradz | 3 | 2 | 3 | 4 | 12 |
| PUP Pabianice | 4 | 8 | 6 | 7 | 25 |
| PUP Giżycko | 6 | 9 | 10 | 9 | 34 |
| PUP Pisz | 7 | 5 | 9 | 9 | 30 |
| PUP Przemysł | 19 | 11 | 12 | 9 | 51 |
| PUP Przeworsk | 1 | 3 | 3 | 6 | 13 |
| PUP Stargard Szczeciński | 6 | 5 | 4 | 2 | 17 |
| PUP Szczecinek | 6 | 7 | 10 | 7 | 30 |
| OGÓŁEM | 4 079 | 4 307 | 5 417 | 5 494 | 19 297 |

Dane dotyczące szkoleń

| WYSZCZEGÓLNIENIE | KOSZT SZKOLEŃ OGÓŁEM | UDZIAŁ KOSZTÓW SZKOLEŃ W WYDATKACH OGÓŁEM | ILOŚĆ SZKOLEŃ | ILOŚĆ OSÓB BIORĄCYCH UDZIAŁ W SZKOLENIACH | LICZBA OSÓB, KTÓRE ZNALAZŁY ZATRUDNIENIE |
|-----------------------|----------------------|---|---------------|---|--|
| PUP Ostrów Mazowiecka | 29,8 | 2,3 | 10 | 16 | 6 |
| PUP Płock | 25,1 | 2,3 | 15 | 15 | 2 |
| PUP Bydgoszcz | 257,4 | 7,0 | 101 | 176 | 61 |
| PUP Mogilno | 2,2 | 1,2 | 2 | 2 | 2 |
| PUP Sieradz | 45,9 | 3,1 | 29 | 27 | 9 |
| PUP Pabianice | 17,9 | 1,5 | 17 | 34 | 5 |

| WYSZCZEGÓLNIENIE | KOSZT SZKOLEŃ OGÓLEM | UDZIAŁ KOSZTÓW SZKOLEŃ W WYDATKACH OGÓLEM | ILOŚĆ SZKOLEŃ | ILOŚĆ OSÓB BIORĄCYCH UDZIAŁ W SZKOLENIACH | LICZBA OSÓB, KTÓRE ZNALAZŁY ZATRUDNIENIE |
|--------------------------|----------------------|---|---------------|---|--|
| PUP Giżycko | 12,5 | 1,2 | 4 | 12 | 3 |
| PUP Pisz | 3,5 | 1,0 | 3 | 3 | 1 |
| PUP Przemysł | 167,5 | 17,0 | 40 | 66 | 2 |
| PUP Przeworsk | 39,0 | 7,3 | 4 | 15 | 7 |
| PUP Stargard Szczeciński | 28,3 | 4,1 | 7 | 7 | 1 |
| PUP Szczecinek | 35,6 | 2,5 | 12 | 13 | 1 |
| OGÓLEM | 664,7 | 4,7 | 244 | 386 | 100 |

Zestawienie dotyczące realizacji programu TRENER PRACY

| BENEFICJENT | UMOWA | KWOTA PRZYZNANA UMOWĄ | LICZBA OSÓB, KTÓRE ZNALAZŁY ZATRUDNIENIE | KWOTA PRZYPADAJĄCA NA JEDNEGO ZATRUDNIENEGO |
|---------------------|---------------|-----------------------|--|---|
| ERKON ELBLĄG | | | | |
| | 17/U/TRP/2008 | 263,2 | 12 | 21,9 |
| | 24/U/TRP/2009 | 264,4 | 16 | 16,5 |
| MGOPS SIANÓW | | | | |
| | 25/U/TPR/2008 | 57,2 | 4 | 14,3 |
| | 30/U/TPR/2009 | 73,2 | 8 | 9,2 |
| OGÓLEM | | 658,0 | 40,0 | 16,5 |

Zestawienie dotyczące realizacji programu Osoby Niepełnosprawne w Służbie Publicznej

| BENEFICJENT OSTATECZNY | NR UMOWY | PRZYZNANA KWOTA w tys. zł | LICZBA OSÓB, KTÓRE ZNALAZŁY ZATRUDNIENIE | KWOTA PRZYPADAJĄCA NA JEDNEGO ZATRUDNIENEGO |
|--------------------------|-----------------|---------------------------|--|---|
| KGP WARSZAWA | | | | |
| | 5/4/NSP/7/2003 | 2 958,8 | 60 | 49,3 |
| UM PIOTRKÓW TRYB. | | | | |
| | OSP/000012/15/D | 227,7 | 6 | 38,0 |
| POWIAT ROPCZYCE | | | | |
| | OSP/000024/09/D | 121,1 | 3 | 40,4 |
| | OSP/000025/09/D | 349,1 | 8 | 43,6 |
| GMINA DUBIECKO | | | | |
| | OSP/000035/09/D | 85,7 | 2 | 42,9 |
| UM CHOSZCZNO | | | | |
| | OSP/000007/OD/D | 106,0 | 2 | 53,0 |
| | OSP/000009/OD/D | 97,6 | 2 | 48,8 |
| OGÓLEM | | 3 946,0 | 83 | 47,5 |

Zestawienie dotyczące osiągnięcia ustawowego wskaźnika zatrudnienia osób niepełnosprawnych w jednostkach objętych kontrolą

| JEDNOSTKA | CZY ZOSTAŁ OSIĄGNIĘTY WSKAŹNIK ZATRUDNIENIA | WPLACONE SKŁADKI |
|---|---|---------------------|
| Biuro PFRON | Tak | |
| POPON Warszawa | Nie dotyczy | |
| ZZDZ Warszawa | Nie dotyczy | |
| Oddział PFRON | Tak | |
| PUP Ostrowia Maz. | Nie zawsze | 766,21 |
| PUP Płock | Tak | |
| Fundacja PMiINR | Nie dotyczy | |
| Fundacja TUS | Nie dotyczy | |
| KGP z jednostkami podległymi | Nie zawsze | 4 308 545,00 |
| Oddział PFRON | Tak | |
| PUP Bydgoszcz | Nie zawsze | 2 181,00 |
| PUP Mogilno | Tak | |
| Stow. POAiPwW Grudziądz | Nie dotyczy | |
| "JESTEM" Stow. PDNiOPW Toruń | Nie dotyczy | |
| Oddział PFRON | Tak | |
| PUP Sieradz | Nie zawsze | 43 492,00 |
| PUP Pabianice | Tak | |
| Łódzkie Stow. Hipoterapeutyczne | Nie dotyczy | |
| UM Piotrków Tryb. | Nie dotyczy | |
| Oddział PFRON | Tak | |
| PUP Giżycko | Nie zawsze | 772,00 |
| PUP Pisz | Tak | |
| W-M Sejmik ON Olsztyn | Nie dotyczy | |
| ERKON Elbląg | Nie dotyczy | |
| Oddział PFRON | Tak | |
| PUP Przemyśl | Tak | |
| PUP Przeworsk | Nie zawsze | 377,26 |
| Starostwo Powiatu Ropczycko-Sędziszowskiego | Nie | 50 527,00 |
| Gmina Dubiecko | Nie | 73 070,00 |
| Oddział PFRON | Tak | |
| PUP Stargard Szczeciński | Nie | 129 995,00 |
| PUP Szczecinek | Tak | |
| M-G OPS Sianów | Nie dotyczy | |
| UM Choszczno | Tak | |
| OGÓLEM | | 4 609 725,47 |

5.5. Załącznik Nr 6 – Wykaz organów, którym przekazano informację o wynikach kontroli

- Prezydent Rzeczypospolitej Polskiej
- Marszałek Sejmu Rzeczypospolitej Polskiej
- Marszałek Senatu Rzeczypospolitej Polskiej
- Prezes Rady Ministrów
- Rzecznik Praw Obywatelskich
- Prezes Trybunału Konstytucyjnego
- Minister Pracy i Polityki Społecznej
- Komisja Odpowiedzialności Konstytucyjnej Sejmu RP
- Komisja Polityki Społecznej i Rodziny Sejmu RP
- Komisja do Spraw Kontroli Państwowej Sejmu RP
- Komisja Rodziny i Polityki Społecznej Senatu RP