

NAJWYŻSZA IZBA KONTROLI

DEPARTAMENT ŚRODOWISKA, ROLNICTWA
I ZAGOSPODAROWANIA PRZESTRZENNEGO

KSR-410-14/2009

Nr ewid. 35/2010/P09110/KSR

Informacja o wynikach kontroli realizacji programu zwalczania choroby Aujeszkiego u świń

Warszawa lipiec 2010 r.

Misją *Najwyższej Izby Kontroli jest dbałość o gospodarność i skuteczność w służbie publicznej dla Rzeczypospolitej Polskiej*

Wizją *Najwyższej Izby Kontroli jest cieszący się powszechnym autorytetem najwyższy organ kontroli państwowej, którego raporty będą oczekiwanym i poszukiwanym źródłem informacji dla organów władzy i społeczeństwa*

p.o. Dyrektora Departamentu Środowiska, Rolnictwa
i Zagospodarowania Przestrzennego:

Teresa Warchałowska

Akceptuję:

Marek Zająkała

Wiceprezes
Najwyższej Izby Kontroli

Zatwierdzam:

Jacek Jezierski

Prezes
Najwyższej Izby Kontroli
Warszawa, dnia 13 lipca 2010 r.

Najwyższa Izba Kontroli
ul. Filtrowa 57
02-056 Warszawa
tel./fax: (22) 444-50-00
www.nik.gov.pl

Spis treści

1. Wprowadzenie	5
2. Podsumowanie wyników kontroli	7
2.1. Ogólna ocena kontrolowanej działalności.....	7
2.2. Synteza wyników kontroli.....	7
2.3. Uwagi końcowe i wnioski	12
3. Ważniejsze wyniki kontroli	13
3.1. Charakterystyka stanu prawnego oraz uwarunkowań ekonomicznych i organizacyjnych	13
3.1.1. Charakterystyka stanu prawnego.....	13
3.1.2. Uwarunkowania ekonomiczno-organizacyjne	15
3.2. Istotne ustalenia kontroli	17
3.2.1. Przygotowanie, realizacja oraz efekty <i>Programu</i>	17
3.2.2. Nadzór Ministra Rolnictwa i Rozwoju Wsi oraz organów Inspekcji Weterynaryjnej nad realizacją <i>Programu</i>	31
3.2.3. Wykorzystanie środków publicznych na realizację <i>Programu</i>	36
3.2.4. Realizacja pilotażowego programu zwalczania choroby Aujeszkyego na obszarze woj. lubuskiego w latach 2006-2007 oraz jego kontynuacja w ramach <i>Programu</i>	40
4. Informacje dodatkowe o przeprowadzonej kontroli.....	43
4.1. Przygotowanie kontroli	43
4.2. Postępowanie kontrolne i działania podjęte po zakończeniu kontroli	44
5. Załączniki	48
Załącznik 1 Istotne zmiany w <i>Programie</i> od dnia 3 czerwca 2009 r.....	48
Załącznik 2 Wydatki na realizację <i>Programu</i>	49
Załącznik 3 Wyniki realizacji <i>Programu</i>	51
Załącznik 4 Wykaz skontrolowanych podmiotów oraz jednostek organizacyjnych NIK, które przeprowadziły w nich kontrole.....	55
Załącznik 5 Lista osób zajmujących kierownicze stanowiska, odpowiedzialnych za kontrolowaną działalność	56
Załącznik 6 Wykaz organów, którym przekazano informację o wynikach kontroli	58

Wykaz skrótów i pojęć użytych w Informacji

AD	Aujeszky's Disease in pigs - choroba Aujeszkyego
ARiMR	Agencja Restrukturyzacji i Modernizacji Rolnictwa
Etapy zwalczania AD	Pobieranie próbek krwi zwierząt w stadzie świń, w odstępach czasowych, celem stwierdzenia obecności wirusa choroby Aujeszkyego. W zależności od rodzaju produkcji, realizacja programu zwalczania przebiega w I, II lub III etapie.
GIW	Główny Inspektorat Weterynarii
GLW	Główny Lekarz Weterynarii
GUS	Główny Urząd Statystyczny
IW	Inspekcja Weterynaryjna
KE	Komisja Europejska
Kpa	Ustawa z dnia 14 czerwca 1960 r. - <i>Kodeks postępowania administracyjnego</i> (Dz. U. z 2000 r. Nr 98, poz. 1071 ze zm.)
Krajowe laboratorium referencyjne	Laboratorium odpowiedzialne m.in. za kontrolę jakości testów ELISA przed dopuszczeniem ich do stosowania oraz za produkcję i standaryzację krajowych surowców referencyjnych. Dla choroby Aujeszkyego wyznaczono Zakład Chorób Świń PIWet-PIB w Puławach.
KRZ	Księga Rejestracji Zwierząt
Metoda „szczepienie-eliminacja”	Metoda zwalczania choroby Aujeszkyego polegająca na szczepieniu zwierząt w stadzie zakażonym, a następnie badaniu serologicznym świń i uboju zwierząt o dodatnim wyniku tego badania.
Metoda „uboju”	Metoda zwalczania AD polegająca na natychmiastowym skierowaniu wszystkich świń w stadzie zakażonym do uboju w rzeźni albo skierowaniu zwierząt na rzeź po osiągnięciu masy ubojowej lub, w przypadku loch, po wyproszeniu i odsadzeniu prosiąt.
Monitorowanie choroby Aujeszkyego	Serologiczne badania kontrolne prowadzone w stadach uznanych za wolne od wirusa choroby Aujeszkyego, stadach wolnych od AD - szczepionych oraz stadach urzędowo wolnych od AD, prowadzone celem potwierdzenia statusów tych stad i statusu regionu wolnego od wirusa choroby Aujeszkyego.
MRiRW	Ministerstwo Rolnictwa i Rozwoju Wsi
ODR	Ośrodki Doradztwa Rolniczego
PIW	Powiatowy Inspektorat Weterynarii
PIWet-PIB	Państwowy Instytut Weterynarii - Państwowy Instytut Badawczy w Puławach
PLW	Powiatowy Lekarz Weterynarii
Program zwalczania choroby Aujeszkyego u świń	Krajowy program zwalczania tej choroby w latach 2008-2013, opracowany przez Głównego Lekarza Weterynarii, zatwierdzony przez Komisję Europejską i wprowadzony rozporządzeniem Rady Ministrów. Program ten był poprzedzony programem pilotażowym, realizowanym w latach 2006-2007 na terenie woj. lubuskiego.
Status epizootyczny	Status nadawany poszczególnym stadom świń w zależności od uzyskanych wyników badań próbek krwi pobranych od zwierząt, etapu zwalczania choroby i świadczącej m.in. o braku lub obecności wirusa AD w badanym stadzie.
System IRZ	System Identyfikacji i Rejestracji Zwierząt
UE	Unia Europejska
WLW	Wojewódzki Lekarz Weterynarii
WIW	Wojewódzki Inspektorat Weterynarii
ZHW	Zakład Higieny Weterynaryjnej wykonujący badania pobranych próbek krwi, w toku realizacji programu zwalczania AD.

1. Wprowadzenie

Temat kontroli	Realizacja programu zwalczania choroby Aujeszkiego u świń
Numer kontroli	P/09/110
Uzasadnienie podjęcia kontroli	Kontrola planowa, koordynowana, przeprowadzona z inicjatywy Najwyższej Izby Kontroli, zgodnie z sugestią Sejmowej Komisji Rolnictwa i Rozwoju Wsi. Jej potrzebę uzasadniały także interpelacje poselskie i doniesienia prasowe dotyczące kontrolowanej problematyki. Temat kontroli jest zgodny z priorytetowymi kierunkami kontroli - <i>państwo sprawne i przyjazne obywatelowi</i> oraz głównymi obszarami badań kontrolnych NIK na 2009 r. - <i>realizacja przez organy państwa funkcji nadzorczych i kontrolnych</i> .
Cel kontroli	Celem kontroli było sprawdzenie i dokonanie oceny prawidłowości oraz stopnia realizacji krajowego programu zwalczania choroby Aujeszkiego u świń ¹ na lata 2008-2013 (zwanego dalej <i>Programem</i>), efektów programu zwalczania tej choroby na terenie woj. lubuskiego w latach 2006-2007, a także dokonanie oceny nadzoru Ministerstwa Rolnictwa i Rozwoju Wsi oraz organów Inspekcji Weterynaryjnej nad realizacją <i>Programu</i> , jak i wykorzystania przeznaczonych na ten cel środków publicznych.
Główne zagadnienia objęte tematyką kontroli	Zorganizowanie i efekty realizacji pilotażowego i krajowego programu zwalczania choroby Aujeszkiego u świń. Sposób realizacji <i>Programu</i> i zgodność z przyjętymi założeniami oraz prowadzenie w tym zakresie nadzoru przez organy Inspekcji Weterynaryjnej. Zaplanowanie i wykorzystanie środków publicznych przeznaczonych na realizację zwalczania AD.

Badaniami kontrolnymi objęto okres od 1 stycznia 2008 r. do 30 września 2009 r., a w woj. lubuskim dodatkowo lata 2006 - 2007.

We wszystkich jednostkach kontrole zostały przeprowadzone na podstawie art. 2 ust. 1 ustawy z dnia 23 grudnia 1994 r. o *Najwyższej Izbie Kontroli*², z uwzględnieniem kryteriów kontroli określonych w art. 5 ust. 1 tej ustawy, tj. legalności, gospodarności, celowości i rzetelności.

Czynności kontrolne przeprowadzono w II półroczu 2009 r. w 44 jednostkach, tj. w: Ministerstwie Rolnictwa i Rozwoju Wsi, Głównym Inspektoracie Weterynarii oraz

¹ Aujeszky's Disease in pigs - AD.

² Dz. U. z 2007 r. Nr 231, poz. 1701 ze zm.

9 wojewódzkich i 33 powiatowych inspektoratach weterynarii. W kontroli koordynowanej przez Departament Środowiska, Rolnictwa i Zagospodarowania Przestrzennego uczestniczyły także delegatury NIK w: Bydgoszczy, Lublinie, Łodzi, Olsztynie, Poznaniu, Szczecinie, Warszawie i Zielonej Górze.

W informacji wykorzystane zostały wyniki kontroli dotyczącej sprawowania nadzoru nad wielkoprzemysłowymi fermami trzody chlewnej³, a także wyniki kontroli funkcjonowania systemu identyfikacji i rejestracji zwierząt na terenie województwa małopolskiego⁴.

* * *

Choroba Aujeszkyego jest wirusową, zakaźną i zaraźliwą chorobą świń oraz innych gatunków zwierząt gospodarskich i wolno żyjących.

Na zakażenia, do których dochodzi zwykle drogą nosowo-gardłową, wrażliwe są przede wszystkim owce, krowy, konie, lisy, a także psy i koty.

Ze względu na duże straty, jakie może powodować w stadach świń, choroba Aujeszkyego ma znaczenie ekonomiczne.

Choroba Aujeszkyego nie przenosi się na człowieka.

.

³ Informacja o wynikach kontroli sprawowania nadzoru nad wielkoprzemysłowymi fermami trzody chlewnej - Nr ewid. 135/2007/P06106/KSR - listopad 2007 r.

⁴ Informacja o wynikach kontroli funkcjonowania systemu identyfikacji i rejestracji zwierząt na terenie województwa małopolskiego (kontrola sprawdzająca) - Nr ewid. 173/2009/K08006/LKR - październik 2009 r.

2. Podsumowanie wyników kontroli

2.1. Ogólna ocena kontrolowanej działalności

Najwyższa Izba Kontroli ocenia pozytywnie, mimo stwierdzonych nieprawidłowości, przygotowanie i realizację *Programu zwalczania choroby Aujeszkiego u świń*.

Pozytywnie należy ocenić efekty zwalczania choroby Aujeszkiego uzyskane w 2008 r. i trzech kwartałach 2009 r. Stopień zakażenia stad na terenie kraju istotnie zmniejszył się - z 3,9% po I etapie badań, do 0,5% po etapie III. Wskaźnik ten świadczy, że zwalczanie tej choroby w Polsce przebiega skutecznie.

Nieprecyzyjnie zaplanowano natomiast zwalczanie choroby od strony organizacyjnej i finansowej, w wyniku czego badania prób krwi zwierząt w I etapie zamierzano przeprowadzić w zawyżonej o około 200 tys. liczbie stad, a środki publiczne na przeprowadzenie tych badań w 2008 r. oszacowano w kwocie około dwukrotnie wyższej (157.000 tys. zł) od rzeczywistych wydatków, które wyniosły 75.872 tys. zł.

Najwyższa Izba Kontroli nie wnosi uwag do nadzoru Ministra Rolnictwa i Rozwoju Wsi nad realizacją *Programu*.

Zapewniono środki publiczne na skuteczne zwalczanie choroby Aujeszkiego. Środki te w zdecydowanej mierze wykorzystane zostały w sposób prawidłowy. Podjęto też działania legislacyjne i organizacyjne dla poprawy wiarygodności danych o stadach trzody chlewnej w systemie Identyfikacji i Rejestracji Zwierząt.

Prowadzony przez organy Inspekcji Weterynaryjnej nadzór nad realizacją *Programu* był nierzetelny i nie w pełni skuteczny.

W skontrolowanych powiatowych inspektoratach weterynarii stwierdzono odstępstwa od obowiązujących zasad realizacji *Programu*, a także nieaktualną ewidencję stad trzody chlewnej oraz niepełny monitoring przemieszczeń zwierząt.

2.2. Synteza wyników kontroli

1. Najwyższa Izba Kontroli ocenia pozytywnie, mimo stwierdzonych nieprawidłowości, przygotowanie *Programu* do realizacji. W kontroli stwierdzono, że:
 - Założenia *Programu* zostały przekazane w cyklu spotkań organizowanych z przedstawicielami samorządu terytorialnego i organizacjami rolniczymi. Dla rolników szkolenia z tego zakresu były organizowane m.in. przez Ośrodki Doradztwa Rolniczego, a dla lekarzy weterynarii przez Inspekcję Weterynaryjną. Informacje o zwalczaniu choroby Aujeszkiego, w tym o konieczności wprowadzenia świadectw zdrowia dla świń, były zamieszczane również na stronach internetowych i w środkach masowego przekazu (*str. 18*).

- W dacie rozpoczęcia realizacji *Programu*, dane IW i systemu IRZ różniły się o ponad 200 tys. stad. Powiatowi lekarze weterynarii, dla ustalenia ich faktycznej liczby, pozyskiwali dane z systemu IRZ, z informacji od sołtysów wsi, jak również od lekarzy weterynarii prowadzących prywatną praktykę na terenie powiatu (*str. 18*).
 - Dane z systemu IRZ, uzyskane przez PLW, w żadnym z powiatów nie były zgodne ze stanem faktycznym, zarówno odnośnie liczby stad jak i utrzymywanego w nich pogłowia świń. Stwierdzono, iż w 65,4 tys. stadach przewidzianych do badań nie była utrzymywana trzoda chlewna (*str. 18, 27*). W kontrolowanych PIW, lekarze weterynarii stwierdzili 15.399, niezgłoszonych do PLW przypadków zaprzestania utrzymania świń⁵.
 - Prowadzenie i egzekwowanie przez IW obowiązku uzyskania świadectw zdrowia zwierząt i potrzeba określenia w nich statusu stada w stosunku do choroby Aujeszkiego doprowadziły do ujawnienia stad dotychczas niezbadanych (*str. 19, 23*).
 - W 15 PIW (45,5% skontrolowanych) nie były prowadzone rejestry podmiotów prowadzących działalność nadzorowaną w zakresie utrzymania świń. W pozostałych kontrolowanych PIW rejestry takie były prowadzone, jednakże nie zawierały rzeczywistej liczby stad utrzymujących świnię, a ich aktualizacja odbywała się w toku realizacji *Programu*. W wyniku tego, część stad po raz pierwszy była poddana badaniom dopiero po zgłoszeniu się właścicieli o wydanie świadectw pochodzenia zwierząt (*str. 18*).
 - Z powodu braku w IW aktualnej informacji o liczbie stad trzody chlewnej, środki na realizację w *Programu* w 2008 r. zostały zaplanowane w wysokości ponad dwukrotnie wyższej (157.000 tys. zł) od poniesionych wydatków, wynoszących 75.872 tys. zł (*str. 36*).
2. Najwyższa Izba Kontroli ocenia pozytywnie skuteczność zwalczania AD w 2008 r. i trzech kwartałach 2009 r. W kontroli stwierdzono, że:
- Stosownie do założeń *Programu*, badanie stad świń na obecność wirusa choroby Aujeszkiego wykonywane było w 3 etapach (próbkobraniach krwi zwierząt). Po każdym z tych etapów stopień zakażeń stad zmniejszał się systematycznie. Monitorowanie⁶ AD przeprowadzono w 16,8 tys. stadach, podczas którego stwierdzono obecność wirusa tej choroby w 39 (0,2%) stadach (*str. 27*).
 - W województwach o największym odsetku zakażeń stad wirusem AD po pierwszym pobraniu prób krwi, tj. w woj. świętokrzyskim - 8,62%, wielkopolskim - 8,44%, kujawsko-pomorskim - 7,34% oraz woj. małopolskim - 5,81%, w wyniku zastosowania szczepień i eliminacji zwierząt, odsetek zakażeń zmniejszył się odpowiednio do: 2,24%, 0,64%, 0,47% i 1,27% (*str. 27*).

⁵ W 6 PIW wydatki poniesione w związku z obecnością w tych gospodarstwach lekarzy weterynarii, wyznaczonych przez PLW do pobierania prób krwi u świń, wyniosły łącznie 22,1 tys. zł.

⁶ Serologiczne badania kontrolne prowadzone w stadach uznanych za wolne od wirusa choroby Aujeszkiego, stadach wolnych od AD - szczepionych oraz stadach urzędowo wolnych od AD, prowadzone celem potwierdzenia statusów tych stad i statusu regionu wolnego od wirusa choroby Aujeszkiego.

- Likwidację AD metodą „uboju”⁷ zastosowano w stosunku do 6.896 stad, w tym 4.281 poddano natychmiastowej likwidacji, a w 2.615 odroczone ubój zwierząt do czasu ich gospodarczego wykorzystania. Likwidację choroby metodą „szczepienia-eliminacja”⁸ zastosowano w 15.543 stadach. Zwrócenia uwagi wymaga fakt, że pierwsza metoda była rozwiązaniem droższym niż szczepienia zwierząt (*str. 27, 29*).
3. Najwyższa Izba Kontroli ocenia pozytywnie, pomimo stwierdzonych uchybień, działalność Ministra Rolnictwa i Rozwoju Wsi w zakresie realizacji zadań dotyczących *Programu*. W kontroli stwierdzono, że:
- Rozporządzenie Rady Ministrów z dnia 19 marca 2008 r. w sprawie wprowadzenia programu zwalczania choroby Aujeszkiego u świń⁹ zostało wydane z około 2,5 - miesięcznym opóźnieniem. Opóźnienie było spowodowane rozpoczęciem prac legislacyjnych nad projektem rozporządzenia Rady Ministrów dopiero po zatwierdzeniu *Programu* i ogłoszeniu decyzji KE (*str. 17*).
 - W okresie objętym kontrolą zostały zapewnione środki publiczne na realizację *Programu*. Wydatki poniesione na realizację programu zwalczania AD w okresie od 1 stycznia 2006 r. do 30 września 2009 r. wyniosły łącznie 121.229,6 tys. zł. W 2008 r. wydatkowano 75.872 tys. zł oraz 43.840 tys. zł - w okresie 3 kwartałów 2009 r., co stanowiło odpowiednio 23,6% i 20,5% środków na zwalczanie chorób zakaźnych zwierząt, określonych w decyzjach Ministra Finansów (*str. 36*).
 - Minister Rolnictwa i Rozwoju Wsi, po kontroli sprawowania nadzoru nad wielkoprzemysłowymi fermami trzody chlewnej¹⁰, podjął działania dotyczące przeglądu i analizy zakresu informacji o trzodzie chlewnej w systemie IRZ. Wprowadzono mechanizmy pozwalające na uzyskanie informacji o stadach dotychczas niezgłoszonych do systemu IRZ i ich rejestrację (*str. 31*).
 - Minister Rolnictwa i Rozwoju Wsi podjął także działania zmierzające do ograniczenia występujących przypadków zaniżania przez ubojnie cen zakupu świń rzeźnych ze stad zakażonych chorobą Aujeszkiego¹¹. Informację o braku uzasadnienia do obniżania ceny zakupu świń ze względu na zwalczanie choroby Aujeszkiego przekazano przedstawicielom branży przemysłu mięsnego, Związkowi Hodowców Trzody Chlewnej „POL SUS”, Krajowej Radzie Izb Rolniczych (*str. 32*).

⁷ Metoda „uboju” polega na natychmiastowym skierowaniu wszystkich świń w stadzie zakażonym do uboju w rzeźni, albo skierowaniu zwierząt na rzeź po osiągnięciu masy ubojowej lub, w przypadku loch, po wyproszeniu i odsadzeniu prosiąt.

⁸ Metoda „szczepienie-eliminacja” polega na szczepieniu zwierząt w stadzie zakażonym, a następnie badaniu serologicznym świń i uboju zwierząt o dodatnim wyniku tego badania.

⁹ Dz. U. Nr 64, poz. 397 ze zm.

¹⁰ Informacja NIK o wynikach kontroli sprawowania nadzoru nad wielkoprzemysłowymi fermami trzody chlewnej - Nr ewid. 135/2007/P06106/KSR - listopad 2007 r.

¹¹ Uchylono rozporządzenie Ministra Rolnictwa i Rozwoju Wsi z dnia 27 grudnia 2007 r. w sprawie wymagań weterynaryjnych, jakie powinny być spełnione przy znakowaniu produktów pochodzenia zwierzęcego pozyskanych ze zwierząt poddanych ubojowi w ramach krajowych programów zwalczania niektórych chorób zakaźnych zwierząt (Dz. U. z 2008 r. Nr 3, poz. 18).

4. Prowadzony przez organy Inspekcji Weterynaryjnej nadzór nad realizacją *Programu* był nierzetelny i nie w pełni skuteczny. W kontroli stwierdzono, że:
- Główny Lekarz Weterynarii, przez ponad rok od rozpoczęcia badań prób krwi w stadach trzody chlewnej, nie przeprowadził kontroli ani audytu realizacji *Programu* oraz nie sporządził i nie przekazał do KE cząstkowego sprawozdania z realizacji *Programu* w 2008 r. (str. 26). 66% sprawozdań WLW za 2008 r. oraz 95% za 2009 r. zostało złożonych po wymaganym terminie. Zaniżano informacje o liczbie zbadanych zwierząt i stad oraz ich statusach epizootycznych (str. 34).
 - W złożonym do KE wniosku o refundację poniesionych w 2008 r. wydatków na realizację *Programu*, kwota wydatków została zawyżona łącznie o 2.383,6 tys. zł. Ponadto, we wniosku do KE o zwrot wydatków poniesionych w 2008 r. na zwalczanie AD, nie ujęto kwoty 106,6 tys. zł wydatków za przeprowadzone 22.149 badań laboratoryjnych testem ELISA w Zakładzie Pryszczycy w Zduńskiej Woli PIWet-PIB (str. 35).
 - W 8 wojewódzkich inspektoratach weterynarii prowadzony nadzór nad realizacją *Programu* nie obejmował istotnych elementów, warunkujących właściwe jego wykonanie. W 4 WIW kontrolą realizacji *Programu* nie objęto wszystkich PIW. W 5 WIW nie kontrolowano prowadzenia rejestru działalności nadzorowanej, w tym podmiotów utrzymujących trzodę chlewną. W 6 WIW nie sprawdzano prawidłowości wydawanych decyzji administracyjnych i sposobu ich realizacji (str. 33).
 - W 8 PIW nie były wydawane decyzje administracyjne potwierdzające status epizootyczny stad po otrzymaniu wyników badań próbek krwi po I oraz II etapie realizacji *Programu*, a w 11 PIW decyzje określające status epizootyczny stad były wydawane z opóźnieniem, sięgającym 12 miesięcy. W 8 PIW takie decyzje zostały wydane bez sprawdzenia przemieszczeń zwierząt (str. 20, 23).
 - W 3 PIW, świadectwa zdrowia błędnie określały status epizootyczny stad, co było wynikiem opóźnień w wydawaniu decyzji PLW. Przed wystawianiem świadectw zdrowia dla świń wprowadzanych z innego stada lub punktu skupu, nie sprawdzano jaki status miało stado, z którego pochodziły zwierzęta, a także nie powiadamiano powiatowego lekarza weterynarii właściwego ze względu na miejsce przeznaczenia zwierząt o planowanym transporcie świń (str. 22).
 - W 9 PIW, na skutek pomyłek, a także błędów w systemie informatycznym, zaniżono liczbę zbadanych stad i zwierząt (str. 26).
 - W 7 PIW niewystarczający był nadzór nad pracą lekarzy weterynarii wyznaczonych w drodze decyzji administracyjnych, m.in. do pobierania prób krwi oraz wykonywania szczepień ochronnych (str. 32).
 - W 10 PIW zawarcie umów na realizację *Programu* z lekarzami weterynarii i innymi osobami niebędącymi pracownikami Inspekcji Weterynaryjnej nastąpiło z naruszeniem obowiązujących w tym zakresie przepisów. Wbrew ustawie z dnia

29 stycznia 2004 r. o *Inspekcji Weterynaryjnej*¹², w umowach nie określano miejsca wykonywania czynności, a wyznaczeni przez PLW do realizacji *Programu* lekarze weterynarii niebędący pracownikami IW, nie posiadali wymaganej miesięcznej praktyki w PIW (*str. 19*).

5. Wydatki na realizację programu zwalczania AD w okresie od 1 stycznia 2006 r. do 30 września 2009 r. wyniosły łącznie 121.229,6 tys. zł, z tego w 2008 r. - 75.872 tys. zł oraz 43.840 tys. zł - w okresie 3 kwartałów 2009 r. Największe wydatki zostały poniesione na: odszkodowania za zwierzęta padłe lub zabite z nakazu powiatowych lekarzy weterynarii 44.729,7 tys. zł, wynagrodzenia 39.863,5 tys. zł, badania laboratoryjne 16.629,3 tys. zł, zakup szczepionek 1.889,8 tys. zł. Pozostałe wydatki w kwocie 18.117,3 tys. zł zostały poniesione m.in. na materiały do badań, wynagrodzenia bezosobowe, usługi, podróże służbowe.

Nieprawidłowości w wydatkowaniu środków publicznych wyniosły łącznie 1.677,7 tys. zł. Dotyczyły niegospodarnego i niecelowego zakupu za kwotę 1.529 tys. zł urządzeń do wykrywania i potwierdzania obecności przeciwciał w kierunku AD, do nieprzygotowanego lokalowo i kadrowo do tego celu laboratorium oraz błędów formalnych, popełnionych przy wypłatach wynagrodzeń, a także odszkodowań za zwierzęta (*str. 36, 39*).

6. Najwyższa Izba Kontroli ocenia pozytywnie efekty realizacji pilotażowego programu zwalczania AD w woj. lubuskim w latach 2006-2007. Nie stwierdzono nieprawidłowości w wydatkowaniu 1.492.1 tys. zł, wykorzystanych na ten cel. Zastosowano metody zwalczania adekwatne do skali zakażeń AD, stwierdzonych jedynie w 13 stadach. W wyniku realizacji programu zwalczania choroby Aujeszkiego u świń na terenie woj. lubuskiego, 3.151 stad trzody chlewnej uzyskało status wolnych od wirusa tej choroby (*str. 31*).

Najwyższa Izba Kontroli ocenia natomiast negatywnie prowadzenie nadzoru nad realizacją programu pilotażowego zwalczania AD przez skontrolowane powiatowe inspektoraty weterynarii, w woj. lubuskim. Pomimo realizacji programu zwalczania AD od 2006 r., zwierzęta w ponad 200 stadach nie zostały objęte badaniami krwi. Badania te zostały przeprowadzone dopiero w 2009 r., po przekazaniu Lubuskiemu Wojewódzkiemu Lekarzowi Weterynarii informacji o zakończeniu realizacji programu. W żadnym skontrolowanym PIW nie wydawano decyzji administracyjnych, określających status epizootyczny stad po kolejnych, I oraz II próbkobraniach krwi (*str. 41*).

¹² Dz. U. z 2007 r. Nr 121, poz. 842 ze zm.

2.3. Uwagi końcowe i wnioski

Z uwagi na zmniejszające się pogłowie i malejącą liczbę gospodarstw utrzymujących trzody chlewną, a co się z tym wiąże niższe koszty zwalczania AD, rozpoczęcie realizacji *Programu* w 2008 r. było korzystne.

Zasadniczym problemem dla skutecznej realizacji *Programu* jest wypełnienie dwóch podstawowych warunków w nim określonych, tj. zbadanie wszystkich stad trzody chlewnej i bieżąca kontrola nad przemieszczeniami zwierząt. Do tego celu niezbędne jest posiadanie aktualnej wiedzy na temat liczby i umiejscowienia gospodarstw utrzymujących świnie oraz pochodzenia zakupionych zwierząt. Przyjęcie założenia o objęciu *Programem* stad trzody chlewnej zarejestrowanych w systemie IRZ nie zapewniło posiadania tych informacji. Dane z systemu IRZ nie odzwierciedlały stanu faktycznego, zarówno odnośnie liczby stad jak i utrzymywanego w nich pogłowia. Z uwagi na brak lub nieaktualne rejestry działalności nadzorowanej w powiatowych inspektoratach weterynarii, dane te mogły być weryfikowane dopiero w trakcie pobierania prób krwi od zwierząt. W ocenie NIK, niespełnienie powyższych warunków może skutkować opóźnieniem realizacji *Programu* i niewyeliminowaniem choroby Aujeszkiego w stadach trzody chlewnej, w założonym terminie, tj. do końca 2013 r.

Główny Lekarz Weterynarii nie zrealizował w pełni wniosku pokontrolnego NIK, skierowanego po kontroli sprawowania przez Inspekcję Weterynaryjną nadzoru nad funkcjonowaniem wielkoprzemysłowych ferm trzody chlewnej, i nie wyegzekwował prowadzenia przez powiatowych lekarzy weterynarii rejestrów podmiotów nadzorowanych.

Najwyższa Izba Kontroli, poza wnioskami zawartymi w wystąpieniach pokontrolnych, wnosi do:

- 1) Ministra Rolnictwa i Rozwoju Wsi o zwiększenie nadzoru nad:
 - Głównym Lekarzem Weterynarii, szczególnie w zakresie prawidłowości realizacji *Programu* oraz sporządzania sprawozdawczości, w tym sprawozdawczości do Komisji Europejskiej,
 - Agencją Restrukturyzacji i Modernizacji Rolnictwa odnośnie prawidłowości ewidencjonowania i weryfikacji danych w systemie IRZ;
- 2) Głównego Lekarza Weterynarii o spowodowanie prowadzenia przez powiatowych lekarzy weterynarii rejestrów podmiotów nadzorowanych, w tym podmiotów utrzymujących trzodę chlewną oraz wzmocnienie nadzoru nad organami Inspekcji Weterynaryjnej w celu wykonania badań prób krwi, we wszystkich stadach trzody chlewnej.

3. Ważniejsze wyniki kontroli

3.1. Charakterystyka stanu prawnego oraz uwarunkowań ekonomicznych i organizacyjnych

3.1.1. Charakterystyka stanu prawnego

Podstawowe regulacje, w zakresie objętym kontrolą, zawarte są w aktach prawnych dotyczących Inspekcji Weterynaryjnej, ochrony zwierząt, systemu identyfikacji i rejestracji zwierząt oraz przepisach określających sposoby realizacji *Programu zwalczania choroby Aujeszkyego u świń*¹³.

Organami Inspekcji Weterynaryjnej są (art. 5 ust. 1 ustawy z dnia 29 stycznia 2004 r. *o Inspekcji Weterynaryjnej*): Główny Lekarz Weterynarii, wojewódzki lekarz weterynarii - jako kierownik wojewódzkiej inspekcji weterynaryjnej wchodzącej w skład zespolonej administracji rządowej w województwie, powiatowy lekarz weterynarii - jako kierownik powiatowej inspekcji weterynaryjnej wchodzącej w skład niezespolonej administracji rządowej i graniczny lekarz weterynarii.

Główny Lekarz Weterynarii, stosownie do art. 6 ust. 2 ww. ustawy, podlega ministrowi właściwemu do spraw rolnictwa.

Inspekcja Weterynaryjna realizuje zadania z zakresu ochrony zdrowia zwierząt oraz bezpieczeństwa produktów pochodzenia zwierzęcego w celu zapewnienia ochrony zdrowia publicznego. Zadania te realizuje m.in. przez zwalczanie chorób zakaźnych zwierząt, badania kontrolne zakażeń zwierząt, a także badanie zwierząt rzeźnych oraz produktów pochodzenia zwierzęcego. Inspekcja Weterynaryjna jest także zobowiązana do prowadzenia nadzoru nad przestrzeganiem przepisów o ochronie zwierząt, przestrzeganiem zasad identyfikacji i rejestracji zwierząt oraz przemieszczaniem zwierząt, a także przestrzeganiem wymagań weterynaryjnych dotyczących utrzymania zwierząt gospodarskich.

Koszty działalności IW pokrywane są z budżetu państwa. Wojewódzkie, powiatowe i graniczne inspektoraty weterynarii są państwowymi jednostkami budżetowymi. Środki na zwalczanie chorób zakaźnych zwierząt wyodrębnia się w budżetach wojewodów (art. 12 ust. 3 ww. ustawy). Badania laboratoryjne w kierunku stwierdzenia choroby zakaźnej prowadzą laboratoria w zakładach higieny weterynaryjnej, wchodzące w skład wojewódzkich inspektoratów weterynarii, laboratorium referencyjne Państwowego Instytutu Weterynarii - Państwowego

¹³ Ustawa z dnia 29 stycznia 2004 r. *o Inspekcji Weterynaryjnej* (Dz. U. z 2007 r. Nr 121, poz. 842 ze zm.), ustawa z dnia 11 marca 2004 r. *o ochronie zdrowia zwierząt oraz zwalczaniu chorób zakaźnych zwierząt* (Dz. U. z 2008 r. Nr 213, poz. 1342), ustawa z dnia 2 kwietnia 2004 r. *o systemie identyfikacji i rejestracji zwierząt* (Dz. U. z 2008 r. Nr 204, poz. 1281 ze zm.).

Rozporządzenie Rady Ministrów z dnia 19 marca 2008 r. *w sprawie wprowadzenia programu zwalczania choroby Aujeszkyego u świń* (Dz. U. Nr 64, poz. 397 ze zm.), rozporządzenie Rady Ministrów z dnia 27 kwietnia 2009 r. *zmieniające rozporządzenie w sprawie wprowadzenia programu zwalczania choroby Aujeszkyego u świń* (Dz. U. Nr 74, poz. 631).

Instytutu Badawczego w Puławach¹⁴ oraz laboratoria innych jednostek organizacyjnych IW. Badania te mogą prowadzić także inne, zatwierdzone laboratoria.

Programy zwalczania chorób zakaźnych opracowuje Główny Lekarz Weterynarii. Po przyjęciu programu przez Radę Ministrów, GLW - w przypadku programów współfinansowanych ze środków pochodzących z UE - występuje do Komisji Europejskiej o ich zatwierdzenie. Wprowadzenie zatwierdzonego programu następuje w drodze rozporządzenia Rady Ministrów, a nadzór nad jego realizacją jest prowadzony przez Głównego Lekarza Weterynarii.

Ogólnokrajowy program zwalczania choroby Aujeszkiego został poprzedzony programem pilotażowym, który wdrożono na obszarze woj. lubuskiego na podstawie rozporządzenia Rady Ministrów z dnia 22 czerwca 2006 r. w sprawie wprowadzenia programu zwalczania choroby Aujeszkiego u świń na obszarze województwa lubuskiego¹⁵.

Program zwalczania choroby Aujeszkiego u świń na terenie całego kraju został wprowadzony rozporządzeniem Rady Ministrów z dnia 19 marca 2008 r. w sprawie wprowadzenia programu zwalczania choroby Aujeszkiego u świń. Istotne zmiany w Programie (załącznik nr 1 do *Informacji*) wprowadzono rozporządzeniem Rady Ministrów z dnia 27 kwietnia 2009 r. zmieniającym rozporządzenie w sprawie wprowadzenia programu zwalczania choroby Aujeszkiego u świń.

Program jest zaplanowany na 6 kolejnych lat kalendarzowych, tj. na lata 2008-2013. W poszczególnych etapach realizacji programu przewidziane jest pobranie prób krwi we wszystkich stadach świń położonych na terenie Rzeczypospolitej Polskiej, określenie statusu epizootycznego stad, a następnie likwidacja wirusa chorobotwórczego. O wyborze metody zwalczania choroby decyduje powiatowy lekarz weterynarii.

Zasady identyfikacji i rejestracji zwierząt, w tym tryb nadawania numerów siedzib stad oraz numerów identyfikacyjnych zwierząt określa ustawa z dnia 2 kwietnia 2004 r. o systemie identyfikacji i rejestracji zwierząt. Nadzór w zakresie identyfikacji i rejestracji zwierząt sprawują organy Inspekcji Weterynaryjnej (art. 29).

Komisja Europejska zatwierdziła¹⁶ program zwalczania choroby Aujeszkiego na okres od 1 stycznia 2008 r. do 31 grudnia 2008 r. przyznając wkład finansowy w wysokości 4.650,0 tys. euro. Zasady zaliczania wydatków poniesionych na realizację programów zwalczania chorób określa decyzja Rady Nr 90/424/EWG z dnia 26 czerwca 1990 r. w sprawie wydatków w dziedzinie weterynarii (art. 24).

¹⁴ Państwowy Instytut Weterynarii - Państwowy Instytut Badawczy w Puławach został ustanowiony laboratorium referencyjnym na podstawie rozporządzenia Ministra Rolnictwa i Rozwoju Wsi z dnia 13 czerwca 2008 r. w sprawie krajowych laboratoriów referencyjnych właściwych dla poszczególnych rodzajów i kierunków badań (Dz. U. Nr 118, poz. 757).

¹⁵ Dz. U. Nr 109, poz. 751. Program ten kontynuowano w 2007 r. na podstawie rozporządzenia Rady Ministrów z dnia 24 sierpnia 2007 r. w sprawie wprowadzenia programu zwalczania choroby Aujeszkiego u świń na obszarze województwa lubuskiego w 2007 r. (Dz. U. Nr 156, poz. 1098).

¹⁶ Decyzja Komisji Europejskiej Nr 2007/782/WE z dnia 30 listopada 2007 r. zatwierdzająca roczne i wieloletnie programy krajowe oraz wkład finansowy Wspólnoty w zakresie zwalczania, kontroli i monitorowania niektórych chorób zwierząt i chorób odzwierzęcych, przedstawione przez państwa członkowskie na 2008 r. i na lata następne (Dz. U. UE L 314 z 1 grudnia 2007 r., s. 29 ze zm.).

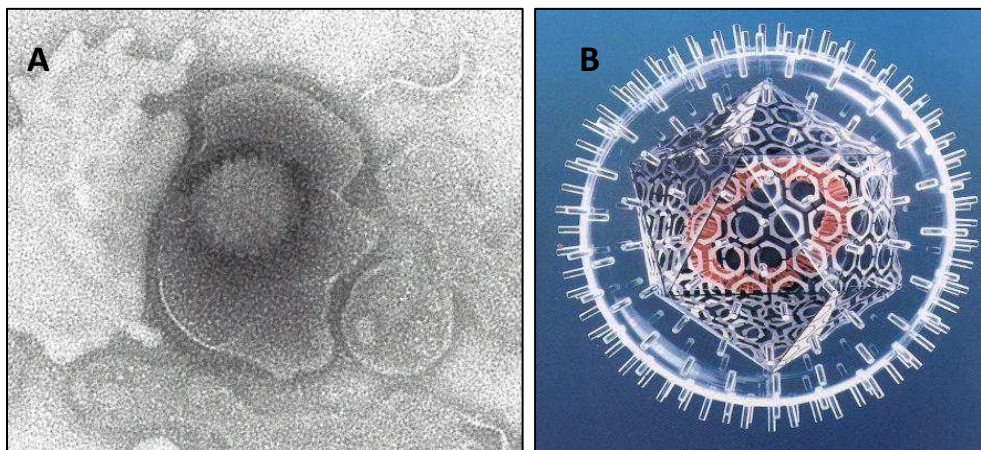
3.1.2. Uwarunkowania ekonomiczno-organizacyjne

Choroba Aujeszkyego, opisana w 1902 r. przez węgierskiego lekarza weterynarii A. Aujeszky, jest wirusową, zakaźną i zaraźliwą chorobą świń oraz innych gatunków zwierząt. Czynnikiem zakaźnym jest wirus dość wytrzymały na działanie czynników fizycznych, a jego duża zakaźność i występujące zakażenia latentne¹⁷ utrudniają zwalczanie choroby.

Rys. 1. Wirus choroby Aujeszkyego

A - zdjęcie z mikroskopu elektronowego

B - rysunek schematyczny



Źródło: Z. Pejsak - PIWet-PIB w Puławach.

W chlewniach, gdzie warunki środowiskowe są dobre, wirus może krążyć w populacji bezobjawowo, a jego ujawnienie może nastąpić w przypadku pogorszenia się warunków utrzymania zwierząt. W Polsce AD stwierdzano wszędzie tam, gdzie prowadzona była intensywne produkcja świń. Znaczenie ekonomiczne tej choroby jest związane głównie z dużymi stratami, jakie AD powoduje w stadach świń. Klasyczne objawy kliniczne szczególnie uwidaczniają się u prosiąt do 2 tygodni życia (m.in. wzrost temperatury ciała, brak koordynacji ruchów, konwulsje, drżenia mięśni oraz charakterystyczny bezgłos), a śmiertelność w tej grupie wiekowej sięga 100%. U prosiąt starszych śmiertelność wynosi około 50-70%. Innymi konsekwencjami ekonomicznymi występowania tej choroby są m.in. zmniejszone przyrosty masy ciała, ronienia u loch¹⁸.

Podczas modyfikowania *Programu* nie uwzględniono zmian dotyczących wprowadzenia (celem wykluczenia obecności w stadzie tzw. „single reactor”) możliwości ponownego zbadania próbki przez laboratorium referencyjne w przypadku, gdy w stadzie zostanie stwierdzony tylko jeden dodatni lub jeden wątpliwy wynik badania. Główny Lekarz Weterynarii oraz Państwowy Instytut Weterynaryjny - Państwowy Instytut Badawczy w Puławach będący wnioskodawcami tej zmiany, po uzgodnieniach roboczych,

¹⁷ Zakażenia bezobjawowe towarzyszące zwierzęciu do końca życia.

¹⁸ Z. Pejsak - *Ochrona zdrowia i terapia chorób świń* - Polskie Wydawnictwo Rolnicze, Poznań 1999 r.

przeprowadzonych z pracownikami Departamentu Bezpieczeństwa Żywności i Weterynarii, odstąpili od wniosku dotyczącego „single reactor”.

Przyczyną występowania dodatniego wyniku serologicznego może być m.in. obecność w organizmie niezakażonego zwierzęcia genów o sekwencji zbliżonej do sekwencji genów wirusa choroby Aujeszkyego lub zakażenia zwierzęcia mało zjadliwym szczepem wirusa AD, który nie szerzy się w stadzie. Zastosowanie w laboratorium referencyjnym innego testu diagnostycznego pozwala na stwierdzenie lub wykluczenie obecności wirusa w badanej próbce¹⁹.



Rys. 2. Objawy zakażenia wirusem choroby Aujeszkyego

Źródło: Z. Pejsak – PIWet-PIB w Puławach

Realizacja programu w skali kraju ma w konsekwencji umożliwić prowadzenie przez Polskę swobodnego handlu świniami z państwami wolnymi od choroby Aujeszkyego lub w których jest realizowany program jej zwalczania. Zgodnie z decyzją Komisji 2008/185/WE²⁰ z dnia 21 lutego 2008 r. w sprawie dodatkowych gwarancji w wewnątrzspółnotowym handlu trzodą chlewną odnoszących się do choroby Aujeszkyego oraz kryteriów przekazywania informacji o tej chorobie - państwa, które nie są wolne od AD lub nie prowadzą programu zwalczania tej choroby, mają zakaz handlu świniami z państwami członkowskimi UE lub z ich regionami spełniającymi powyższe uwarunkowania.

Uwolnienie obszaru Polski od wirusa choroby Aujeszkyego, oprócz względów ekonomicznych i wpływu na konkurencyjność wewnętrzną i zewnętrzną gospodarki, może także przeciwdziałać w przyszłości możliwości utraty eksportu wieprzowiny, w przypadku zaostrzenia przepisów sanitarnych na obszarze Unii Europejskiej.

W toku prac nad przygotowaniem *Programu* planowano, w oparciu o dane IW, prowadzenie zwalczania AD w ok. 542,1 tys. stadach. W systemie IRZ, według danych na 1 stycznia 2008 r. było zaewidencjonowanych 312,5 tys. stad (utrzymujących więcej niż jedną sztukę), w których pogłowie wynosiło ok. 23.589,7 tys. szt. świń²¹. Na wniosek Ministra Rolnictwa i Rozwoju Wsi, Komisja Europejska zwolniła z obowiązku oznakowania,

¹⁹ Z. Pejsak, A. Lipowski, T. Wijaszka - *Życie Weterynaryjne*, Rocznik 84-2009-Nr 12. W publikacji tej podano m.in., że spośród zbadanych od 1 stycznia 2009 r. do 30 września 2009 r. 2.183 dodatnich prób, po ponownym badaniu innym testem (ELISA gB), 210 prób okazało się próbami ujemnymi.

²⁰ Dz. U. UE L 59 z 4 marca 2008 r., s. 19 ze zm.

²¹ Według danych na 30 września 2009 r. w systemie IRZ zarejestrowanych było 331,0 tys. stad świń.

prowadzenia księgi rejestracji i zgłaszania zwierząt gospodarskich do rejestru zwierząt gospodarskich oznakowanych tych posiadaczy, którzy utrzymują nie więcej niż jedną świnie, z przeznaczeniem na własne potrzeby²².

Liczbę stad, w których miał być realizowany *Program*, określono na 471,8 tys. (pogłowie świń na 18.128,1 tys. szt.) uwzględniając, wg danych szacunkowych IW, strukturę i rodzaj produkcji trzody chlewnej, a więc danych, które nie są rejestrowane w systemie IRZ.

Od 2006 r. pogłowie trzody chlewnej zmniejszyło się z 18.813,0 tys. szt. do 14.242,3 tys. szt.²³, tj. o 24,5%, co było okolicznością sprzyjającą zmniejszeniu kosztów *Programu*.

3.2. Istotne ustalenia kontroli

3.2.1. Przygotowanie, realizacja oraz efekty *Programu*

Krajowy program zwalczania choroby Aujeszkyego u świń, po zatwierdzeniu przez Komisję Europejską²⁴, został wdrożony do realizacji rozporządzeniem Rady Ministrów z dnia 19 marca 2008 r. w sprawie wprowadzenia programu zwalczania choroby Aujeszkyego u świń. W wyniku uwag zgłaszanych w trakcie realizacji *Programu*, m.in. przez Głównego Lekarza Weterynarii, rozporządzeniem Rady Ministrów z dnia 27 kwietnia 2009 r. zmieniającym rozporządzenie w sprawie wprowadzenia programu zwalczania choroby Aujeszkyego u świń²⁵ zostały dokonane zmiany w *Programie*, uszczegóławiające sposoby zwalczania choroby. Zwrócenia uwagi wymaga jednak fakt, że rozporządzenie zostało wydane z około 2,5 - miesięcznym opóźnieniem, w stosunku do terminu określonego w decyzji Nr 2007/782/WE Komisji Europejskiej z dnia 30 listopada 2007 r. zatwierdzającej *Program* (art. 21 ust. 1 pkt b). Opóźnienie było spowodowane rozpoczęciem prac legislacyjnych nad projektem rozporządzenia dopiero po zatwierdzeniu *Programu* i ogłoszeniu decyzji KE. Prace legislacyjne związane z projektem rozporządzenia Rady Ministrów w sprawie wprowadzenia *Programu*, prowadził GLW, zgodnie z upoważnieniem Ministra Rolnictwa i Rozwoju Wsi z dnia 21 września 2007 r.

²² Na podstawie decyzji Komisji Nr 2006/80/WE z dnia 1 lutego 2006 r. przyznającej niektórym państwom członkowskim odstępstwo przewidziane w art. 3 ust. 2 dyrektywy Rady 92/102/EWG w sprawie identyfikacji i rejestracji zwierząt (Dz. U. UE L 36 z 8 lutego 2006 r., s. 50).

²³ Informacja o sytuacji społeczno-gospodarczej województw - GUS Warszawa 2006 r. i 2008 r.

²⁴ Zgodnie z decyzjami Komisji z dnia 23 lipca 2001 r. Nr 2001/618/WE (Dz. U. UE L 215 z 9 sierpnia 2001 r., s. 48 ze zm.), 2008/185/WE w sprawie dodatkowych gwarancji w wewnątrzwspólnotowym handlu trzodą chlewną odnoszących się do choroby Aujeszkyego oraz kryteriów przekazywania informacji o tej chorobie i ustawą z dnia 11 marca 2004 r. o ochronie zdrowia zwierząt oraz zwalczaniu chorób zakaźnych zwierząt, Główny Lekarz Weterynarii opracował program zwalczania choroby Aujeszkyego u świń. Program ten został przyjęty w drodze uchwały Rady Ministrów, a następnie w dniu 27 kwietnia 2007 r. został przesłany do Komisji Europejskiej i zatwierdzony 30 listopada 2007 r. decyzją KE Nr 2007/782/WE.

²⁵ Dz. U. Nr 74, poz. 631.

Przygotowania do realizacji Programu

Założenia *Programu* zostały przekazane w cyklu spotkań z przedstawicielami samorządu terytorialnego i organizacjami rolniczymi. Jednym z takich spotkań była konferencja zorganizowana w lutym 2008 r. przez MRiRW w Państwowym Instytucie Weterynaryjnym - Państwowym Instytucie Badawczym w Puławach z udziałem przedstawicieli wojewodów, marszałków województw, wojewódzkich ośrodków doradztwa rolniczego, izb rolniczych, Krajowego Związku Kółek i Organizacji Rolniczych, Polskiego Związku Hodowców i Producentów Trzody Chlewnej POLSUS, oddziałów regionalnych Agencji Restrukturyzacji i Modernizacji Rolnictwa oraz Inspekcji Weterynaryjnej szczebla centralnego i wojewódzkiego.

Podczas konferencji podniesiono m.in. kwestie konieczności: weryfikacji wiarygodności danych zawartych w systemie IRZ; wzmocnienia kadrowego Inspekcji Weterynaryjnej, w tym laboratoriów regionalnych, tj. zakładów higieny weterynaryjnej; przeprowadzenia kampanii informacyjnej wśród hodowców i producentów trzody chlewnej; zorganizowania spotkań wojewodów ze starostami, starostów z wójtami, wójtów z sołtysami, w celu uświadomienia wszystkim posiadaczom trzody chlewnej konieczności zgłaszania zwierząt do systemu IRZ oraz współdziałania z lekarzami weterynarii w zakresie pobierania prób krwi.

Z inicjatywy MRiRW, kampania informacyjna oraz szkolenia dla rolników w zakresie realizowanego *Programu* zwalczania choroby Aujeszkiego u świń były realizowane przez ODR. Łącznie w 2008 i 2009 r. przeprowadzono 681 szkoleń, w których uczestniczyło blisko 10 tys. rolników. Informacje o zwalczaniu choroby Aujeszkiego, w tym o konieczności wprowadzenia świadectw zdrowia dla świń, były zamieszczane również na stronach internetowych i w środkach masowego przekazu.

W ramach przygotowania do realizacji *Programu* w kontrolowanych WIW i PIW organizowane były spotkania z władzami samorządowymi oraz rolnikami, których informowano o metodach zwalczania choroby oraz o obowiązku rejestracji stad trzody chlewnej w systemie IRZ. Przeprowadzono także szkolenia lekarzy weterynarii wyznaczonych do pobierania krwi.

W chwili rozpoczęcia realizacji *Programu*, dane IW oraz dane systemu IRZ różniły się o ponad 200 tys. stad. Powiatowi Lekarze Weterynarii dla ustalania liczby stad pozyskiwali dane z systemu IRZ, od sołtysów oraz od lekarzy weterynarii prowadzących prywatną praktykę na terenie powiatu. Uzyskane przez PIW dane z systemu IRZ w żadnym z powiatów nie były zgodne ze stanem faktycznym.

Liczba stad świń na terenie powiatu łukowskiego, według informacji ARiMR, wynosiła na dzień 1 stycznia 2008 r. 2.544, a na 1 grudnia 2008 r. 4.705. W ramach pierwszego próbkobrania do dnia 30 września 2009 r. lekarze weterynarii dotarli do 4.495 siedzib stad świń, stwierdzając, że w 1.754 z nich świny nie były utrzymywane (stada puste). Jednocześnie stwierdzili utrzymywanie świń w 656 stadach niezarejestrowanych w systemie IRZ. W innym PIW (w Jędrzejowie) uzyskane z systemu IRZ dane dotyczyły również 1.256 stad, które zaprzestały produkcji świń, co zostało stwierdzone dopiero podczas pierwszego pobierania próbek krwi.

W kontroli NIK stwierdzono, że w 15 (45,5%) PIW nie były prowadzone rejestry podmiotów prowadzących działalność nadzorowaną w zakresie utrzymania świń. Było to niezgodne z art. 11 ust. 1 ustawy z dnia 11 marca 2004 r. *o ochronie zdrowia zwierząt oraz zwalczaniu chorób zakaźnych zwierząt*. W pozostałych kontrolowanych PIW rejestry takie były prowadzone, nie obejmowały jednak rzeczywistej liczby stad utrzymujących świnie i były aktualizowane w miarę realizacji *Programu*.

Brak prowadzenia rejestru działalności nadzorowanej utrudniał rzetelną realizację *Programu*, bowiem część stad była poddana po raz pierwszy badaniom, dopiero po zgłoszeniu się właścicieli o wydanie świadectw pochodzenia zwierząt.

W PIW w Jędrzejowie stwierdzono 95 takich przypadków. Według szacunków PIW w Płocku, liczba rolników rejestrujących stada w systemie IRZ wzrosła o ok. 450 od chwili wejścia w życie rozporządzenia Rady Ministrów z dnia 27 kwietnia 2009 roku *zmieniającego rozporządzenie w sprawie wprowadzenia programu zwalczania chorób Aujeszkiego u świń* i ustanowienia obowiązku posiadania świadectwa zdrowia dla wszystkich świń kierowanych do obrotu. Właściciel nie otrzymywał bowiem świadectwa zdrowia w przypadku, gdy *Program* nie był realizowany w jego stadzie.

Brak rejestrów był główną przyczyną nieobjęcia badaniami części stad w woj. lubuskim, co zostało opisane w rozdziale 3.2.4 *Informacji*.

W 25 PIW powiatowi lekarze weterynarii nie byli informowani o zaprzestaniu prowadzenia działalności nadzorowanej, co wymagane jest art. 7 ustawy z dnia 11 marca 2004 r. *o ochronie zdrowia zwierząt i zwalczaniu chorób zakaźnych zwierząt*. Podczas realizacji *Programu* w kontrolowanych PIW, lekarze weterynarii stwierdzili 15.399 przypadków zaprzestania utrzymania świń, które nie były zgłoszone PLW. W 6 PIW wydatki poniesione w związku z obecnością w tych gospodarstwach lekarzy weterynarii wyznaczonych przez PLW do pobierania próbek krwi u świń wyniosły łącznie 22,1 tys. zł.

Brak w kontrolowanych PIW aktualnej ewidencji stad trzody chlewnej sprawił, że Inspekcja Weterynaryjna nie miała rozeznania o rzeczywistej liczbie stad, co utrudniło zaplanowanie i realizację *Programu*.

W WIW w Kielcach nierealnie i nierzetelnie zaplanowany został koszt realizacji *Programu* zwalczania AD w 2008 r. na terenie woj. świętokrzyskiego, na poziomie 9.572 tys. zł, w tym 6.816 tys. zł za 1.200 tys. badań próbek krwi. Rzeczywiste wydatki na realizację *Programu* wyniosły 1.566 tys. zł, tj. 16,4% zaplanowanych kosztów, w tym 168 tys. zł (2,5%) za 92,5 tys. badań próbek krwi. Nierealnie wysoko zaplanowane koszty były wynikiem założenia, iż zostanie przeprowadzone 3-krotne badanie krwi populacji trzody chlewnej na terenie woj. świętokrzyskiego szacowanej na około 400 tys. sztuk świń.

Zawieranie przez powiatowych lekarzy weterynarii umów na realizację *Programu*

W kontrolowanych PIW, na realizację *Programu* powiatowi lekarze weterynarii zawarli łącznie 504 umowy, z tego 314 umów z lekarzami weterynarii niebędącymi pracownikami IW i 190 umów na wykonywanie czynności pomocniczych przy pobieraniu

krwi od zwierząt. W 10 powiatowych inspektoratach weterynarii zawarcie umów nastąpiło z naruszeniem obowiązujących przepisów.

W PIW w Lesznie umowa na wykonywanie czynności pomocniczych została zawarta ze słuchaczem policealnego studium weterynaryjnego²⁶, a zatem nie spełniała warunku określonego w § 3 ust. 2 rozporządzenia Ministra Rolnictwa i Rozwoju Wsi z dnia 22 kwietnia 2004 r. w sprawie zakresu czynności wykonywanych przez osoby niebędące pracownikami Inspekcji Weterynaryjnej oraz kwalifikacji tych osób²⁷, w myśl którego do wykonywania takich czynności PLW może wyznaczyć osoby posiadające tytuł technika weterynarii oraz roczny staż pracy w zakładzie leczniczym dla zwierząt.

W 4 PIW, wbrew art. 16 ust. 3 ustawy z dnia 29 stycznia 2004 r. o Inspekcji Weterynaryjnej, w umowach zawartych z wyznaczonymi do realizacji Programu lekarzami weterynarii niebędącymi pracownikami IW, nie określono miejsca wykonywania czynności, co m.in. wynikało z nieaneksowania zawartych wcześniej umów, oraz wprowadzania zmian w organizacji pobierania prób. Ponadto w 3 PIW, wyznaczeni lekarze weterynarii nie posiadali wymaganej w § 2 pkt 5 rozporządzenia Ministra Rolnictwa i Rozwoju Wsi z dnia 22 kwietnia 2004 r. w sprawie zakresu czynności wykonywanych przez osoby niebędące pracownikami Inspekcji Weterynaryjnej oraz kwalifikacji tych osób, miesięcznej praktyki w Powiatowym Inspektoracie Weterynarii. Pomimo tego, PLW uznawali kwalifikacje wyznaczonych lekarzy weterynarii za wystarczające.

W PIW w Giżycku lekarz weterynarii (będący właścicielem zakładu weterynaryjnego), z którym PLW podpisał umowę na realizację programu AD, nie wykonywał osobiście przewidzianych umową czynności (pomimo takiego zapisu w umowie), a zlecał wykonanie ich swemu podwładnemu zatrudnionemu w zakładzie weterynaryjnym²⁸. Ponadto PLW w Giżycku, dopiero podczas kontroli NIK, opracował wykaz osób wyznaczonych do wykonywania czynności w imieniu PLW, wymagany art. 16 ust. 4 ustawy z dnia 29 stycznia 2004 r. o Inspekcji Weterynaryjnej.

Terminowość i prawidłowość wydawania decyzji administracyjnych potwierdzających status epizootyczny stad oraz wystawiania świadectw zdrowia zwierząt

W 8 PIW, wbrew postanowieniom Programu, nie wydawano decyzji administracyjnych, potwierdzających status epizootyczny stad po otrzymaniu wyników badania po I i II próbkobranii krwi.

W 3 PIW decyzje takie wydawane były wyłącznie dla stad, których właściciele złożyli stosowne wnioski. W 2 PIW nie wydawano także decyzji nadających status stad w obszarze zapowietrzonym. Jak wynikało z wyjaśnień uzyskanych podczas kontroli, niewydawanie lub ograniczenie wydawania decyzji wynikało z konieczności wydania dużej ich liczby w krótkim czasie, spiętrzenia prac i ograniczeń budżetu PIW. W PIW w Lesznie należało wydać około 1800 decyzji po każdym próbkobranii krwi, w związku z tym podjęto decyzję o ich wydawaniu wyłącznie właścicielom, którzy wystąpili o ich wydanie. W PIW w Jędrzejowie, po otrzymaniu wyników badań laboratoryjnych, wydano tylko 40 decyzji (1,9%) ustanawiających status stada potencjalnie wolnego, pomimo że uprawnionych do takiego

²⁶ PLW w Lesznie uznał kwalifikacje słuchacza za wystarczające.

²⁷ Dz. U. Nr 89, poz. 860 ze zm.

²⁸ PLW postanowił, iż z dniem 1 stycznia 2010 r. nie będzie zlecał właścicielowi zakładu weterynaryjnego żadnych czynności w gospodarstwach, w których pobieranie krwi nie zostało wykonane stosownie do zapisów umowy.

statusu było 2.145 stad. Dla stad seronegatywnych²⁹ wydano 14 decyzji (0,7%) oraz 1.089 decyzji (58,4%) dla stad wolnych od wirusa choroby Aujeszkyego.

W 11 PIW decyzje określające status epizootyczny stad były wydawane z opóźnieniem od kilku dni do 12 miesięcy³⁰. Było to związane głównie z koniecznością wydawania dużej liczby decyzji, brakami kadrowymi, ale wynikało także, w jednym przypadku, z niewłaściwego wykonywania obowiązków służbowych przez lekarza weterynarii nadzorującego realizację *Programu*. Nieterminowe wydawanie przez PLW decyzji dotyczących statusu stada świń stanowiło naruszenie wymogów art. 12 i art. 35 §1-3 Kpa.

W kontroli ustalono, że w niektórych przypadkach, działania IW nie były jednolite.

Powiatowy Lekarz Weterynarii w Piotrkowie Trybunalskim wydał dwie decyzje o likwidacji stad, w przypadku stwierdzenia w II próbkobraniu tylko jednego wyniku dodatniego w stadzie. Próbek z pojedynczym, dodatnim wynikiem nie przesłano do laboratorium referencyjnego w celu potwierdzenia wiarygodności tego wyniku.

Odmienny sposób postępowania zastosowano w WIW w Kielcach, gdzie WLW uchylił i przekazał do ponownego rozpatrzenia organowi I instancji zaskarżoną decyzję nadającą stada świń status stada zakażonego wirusem choroby Aujeszkyego i wprowadzającą przewidziane w *Programie* zakazy i nakazy. Decyzja ta została wydana przez PLW w Staszowie na podstawie dodatniego wyniku jednej sztuki świni stwierdzonego w ZHW w Kielcach i potwierdzonego przez laboratorium referencyjne PIWet-PIB w Puławach. Uchylenie decyzji było skutkiem zastosowania się WLW do pisma Głównego Lekarza Weterynarii z 18 czerwca 2009 r., przekazującego stanowisko PIWet-PIB w Puławach odnośnie postępowania w przypadku uzyskania podczas trzeciego próbkobrania w stadach zarodowych i o pełnym cyklu produkcji pojedynczego, dodatniego wyniku badania serologicznego w kierunku choroby Aujeszkyego³¹.

Podjęcie decyzji o przeprowadzeniu w stadzie kolejnych badań (uznanych w decyzji WLW za zasadne z epizootycznego i ekonomicznego punktu widzenia) zostało dokonane wbrew pkt 3.3.1. *Programu*, w myśl którego uzyskanie w wyniku badań przynajmniej jednego wyniku dodatniego powoduje nadanie stada statusu stada zakażonego wirusem AD. Świętokrzyski WLW poinformował, że w wyniku przeprowadzonych, dodatkowych badań prób krwi uzyskano potwierdzenie zakażenia w stadzie, skutkiem czego właściwy dla siedziby stada, PLW w Staszowie wydał decyzję nadającą stada status stada zakażonego. Kopia tej decyzji została przesłana do Oddziału Regionalnego ARiMR w Kielcach.

Przyjęty sposób działania świadczy o dowolności postępowania WLW w Kielcach jako organu odwoławczego od wydanych decyzji administracyjnych.

²⁹ Status taki otrzymują stada zarodowe i stada o pełnym cyklu produkcyjnym - w przypadku uzyskania ujemnych wyników badań serologicznych wszystkich próbek krwi pobranych podczas powtórnego badania oraz tuczarnie - w przypadku uzyskania ujemnych wyników próbek krwi podczas pierwszego badania.

³⁰ W PIW w Brodnicy od otrzymania wyników analiz krwi do wydania przez PLW decyzji o statusie stada upływało od 1 do 181 dni, w tym 23 decyzji wydano w okresie dłuższym niż 60 dni, z czego 13 decyzji po więcej niż 90 dniach, w tym w 2 stadach po 181 dniach. Od otrzymania wyników analiz przez PIW do dostarczenia decyzji właścicielowi stada upływało od 1 do 192 dni, w tym 19 decyzji dostarczono właścicielowi po ponad 90 dniach, z czego 11 decyzji po ponad 120 dniach, a w 2 przypadkach po 192 dniach.

³¹ Zdaniem PIWet-PIB w Puławach w razie stwierdzenia pojedynczego wyniku dodatniego należy potraktować go jako wątpliwy i wdrożyć postępowanie polegające na ponownym zbadaniu 10 sąsiadujących z seroreagentem dodatnim osobników, a w razie uzyskania wszystkich wyników ujemnych przeprowadzenie kolejnego badania po upływie 4 tygodni w odniesieniu do 20 znajdujących się w kojcu „pojedynczego seroreagenta” świń. Ostateczna decyzja odnośnie statusu stada powinna być podjęta na podstawie rezultatów tego badania. Wykazanie w tych badaniach wyniku dodatniego decyduje o uznaniu stada za zakażone, natomiast brak wyniku dodatniego – za wolne od wirusa AD. Osobnika z pojedynczym wynikiem dodatnim uznać za „pojedynczego seroreagenta” i wyeliminować.

W większości kontrolowanych PIW wystawiane świadectwa zdrowia dla świń wprowadzonych do stad w ramach powiatu i spoza powiatu oraz świadectwa dla zwierząt kierowanych do rzeźni ze stad zakażonych spełniały warunki określone w *Programie*. Były także zgodne z wzorami świadectw zdrowia dla świń zawartymi w instrukcjach Głównego Lekarza Weterynarii³².

Nie zgodnie z obowiązującym wzorem wydane zostało 115 świadectw zdrowia świń w PIW w Lesznie. Było to spowodowane względami oszczędnościowymi, w związku z posiadaniem w PIW dużego zapasu świadectw sprzed zmiany wzorca.

Nieprawidłowości dotyczące kompletności informacji w wystawianych świadectwach stwierdzono w 3 powiatowych inspektoratach weterynarii. Opóźnianie wydania decyzji dokumentującej status stad lub ich brak utrudniały realizację *Programu*, bowiem nieposiadanie przez lekarza weterynarii tej informacji, podczas wystawiania świadectw zdrowia zwierząt powodowało nieprecyzyjne lub błędne określanie statusu zdrowotnego stada w wystawianych świadectwach zdrowia zwierząt³³.

W PIW w Tomaszowie Mazowieckim lekarze wyznaczeni do udziału w *Programie*, wystawiali świadectwa zdrowia bez podjęcia wymaganych czynności sprawdzających, jak również bez sprawdzenia stanu zdrowia i identyfikacji zwierząt. Świadectwa zdrowia dla świń kierowanych do rzeźni nie zawierały informacji o statusie epizootycznym stada. Przed wystawieniem świadectw zdrowia dla świń wprowadzanych z innego stada lub punktu skupu, nie sprawdzano jaki status miało stado, z którego pochodziły zwierzęta, a także nie powiadamiano powiatowego lekarza weterynarii właściwego ze względu na miejsce przeznaczenia zwierząt o planowanym transporcie świń. Jak wynika z wyjaśnień PLW status epizootyczny stad nie był ustalany przez lekarzy wystawiających świadectwa z powodu „dużego stopnia skomplikowania tych czynności”.

W PIW w Międzyrzeczu z powodu nierzetelnie wypełnianych świadectw zdrowia (braku adresów właścicieli miejsca przeznaczenia zwierząt oraz nieustalenia statusu epizootycznego tych stad) PLW, po przeprowadzonej kontroli wewnętrznej, zakazał wystawiania świadectw wyznaczonemu, urzędowemu lekarzowi weterynarii³⁴.

Nie wszystkie zwierzęta wprowadzane lub opuszczające siedziby stad zaopatrzone były w świadectwa zdrowia wymagane *Programem*³⁵.

W PIW w Jędrzejowie w 7 stadach poddanych kontroli, posiadających status stad wolnych od choroby Aujeszkiego, dokonano łącznie 181 przemieszczeń zwierząt, z czego dla 6.715 świń (55,2%) nie zostały wystawione wymagane świadectwa zdrowia zwierząt³⁶. Z 6 stad kontrolowanych pod kątem przemieszczeń zwierząt do rzeźni ze stad zakażonych, tylko dla zwierząt z 2 stad zostały wystawione świadectwa zdrowia. Powodem braku świadectw było

³² Instrukcje Nr GIWz.400/AD-1/08 GLW z dnia 24 czerwca 2008 r. i Nr GIWz.400/AD-la/09 z dnia 13 lipca 2009 r. w sprawie wystawiania świadectw zdrowia dla świń w obrocie krajowym.

³³ W PIW w Lublinie opóźnienia wystawiania decyzji skutkowało wystawieniem 6 świadectw zdrowia dla świń przeznaczonych do uboju, z których w 3 wpisano niższy (nieprawidłowy) status epizootyczny, tj. zamiast wolnego - seronegatywny.

³⁴ PLW w Międzyrzeczu polecił wszystkim urzędowym lekarzom weterynarii, wyznaczonym do zwalczania chorób zakaźnych zwierząt, przestrzeganie obowiązujących zasad przy wystawianiu świadectw zdrowia zwierząt w obrocie krajowym, w tym m. in. ustalania statusów epizootycznych stad i wystawianie świadectw zdrowia zwierząt wyłącznie po pisemnej akceptacji powiatowego lekarza weterynarii właściwego dla stada przeznaczenia i PLW w Międzyrzeczu.

³⁵ Rozdziały 3.6. i 3.7. *Programu*.

³⁶ 64 przemieszczenia ze stad (1.450 świń) i 36 przemieszczeń do stad (5.265 świń).

niepoinformowanie PLW przez właścicieli stad o dokonywanych przemieszczeniach zwierząt. Brak zgłoszeń sprzedaży zwierząt ze stad zakażonych powodował, że PLW w Jędrzejowie wydawał decyzje o wygaszeniu ogniska choroby w stadzie na podstawie dokumentów handlowych (faktur VAT) oraz oświadczeń właścicieli stad, składanych po fakcie sprzedaży zwierząt do uboju.

W trakcie kontroli ustalono, iż 5 świadectw zdrowia zwierząt dla 7 przemieszczeń do ubojni (na 258 świń) wystawił lekarz weterynarii, który nie został wyznaczony przez PLW do wystawiania świadectw z terenu powiatu jędrzejowskiego. Działanie takie było niezgodne z art. 16 ust. 1 i 2 ustawy z dnia 29 stycznia 2004 r. o *Inspekcji Weterynaryjnej*.

Wprowadzenie i egzekwowanie przez IW obowiązku uzyskania świadectw zdrowia zwierząt i potrzeba określenia w nich statusu stada w stosunku do choroby Aujeszkiego doprowadziły do ujawnienia stad niezbadanych.

W PIW w Jędrzejowie wprowadzenie obowiązku stosowania świadectw zdrowia dla świń spowodowało, że właściciele odmawiający początkowo wykonania badań krwi zwierząt w swoich stadach, w późniejszym terminie zwrócili się o wykonanie badań. Stada te były traktowane w dalszym postępowaniu, jako stada podejrzone o zakażenie wirusem AD.

Z analiz przeprowadzonych przez Kujawsko-Pomorskiego WLW wynikało, że na koniec września 2009 r. 8 spośród 19 powiatów ziemskich mogłoby uzyskać status regionów wolnych od wirusa choroby Aujeszkiego, ale wprowadzenie świadectw zdrowia dla każdej przesyłki świń spowodowało ujawnianie gospodarstw utrzymujących stada świń niezarejestrowanych w systemie IRZ, które musiały przejść całą procedurę trzech próbekobrań krwi. Miało to istotny wpływ na spowolnienie tempa realizacji *Programu*.

Nadzór Inspekcji Weterynaryjnej nad przemieszczeniami trzody chlewnej

W *Programie* określono, iż podstawą zwalczania AD, oprócz oceny i monitorowania sytuacji epizootycznej w stadach zarodowych i o pełnym cyklu produkcyjnym, jest wzmocniony nadzór nad przemieszczaniem świń między stadami oraz do rzeźni. Nadzór nad przemieszczaniem zwierząt sprawuje powiatowy lekarz weterynarii, dokonując kontroli przemieszczeń zwierząt na każdym etapie realizacji *Programu*.

W 8 kontrolowanych PIW nie był realizowany wymóg kontroli przemieszczeń zwierząt przed wydaniem decyzji o statusie epizootycznym stad oraz wystawieniem świadectw zdrowia potwierdzających status stad. W większości przypadków przyczyną tego była duża liczba stad wymagająca sprawdzenia, jak również stosowane w PIW oszczędności w wydatkach.

PLW w Łukowie nie sprawdzał przemieszczania zwierząt podczas wydawania decyzji, pomimo że od pobrania prób upłynęło ponad dwa miesiące i wzrastało ryzyko wprowadzenia do stad z ujemnym wynikiem badań, zwierząt zakażonych lub o nieustalonym statusie epizootycznym odnośnie choroby Aujeszkiego.

PLW w Piotrkowie Trybunalskim w okresie objętym kontrolą wydał 2.142 decyzje określające status epizootyczny stad, natomiast kontrolę przemieszczeń zwierząt wykonał jedynie przy wydaniu 120 decyzji. W PIW w Sieradzu wypełnienie takiego obowiązku wymagało przeprowadzenia blisko 12 tys. kontroli stad przez 4 zatrudnione osoby. Brak kontroli przemieszczeń zwierząt był wyjaśniany brakami kadrowymi w PIW.

PLW w Tomaszowie Mazowieckim nie dokonywał kontroli przemieszczania zwierząt podczas wydawania decyzji określających status epizootyczny stad trzody chlewnej. Status stad ustalany był tylko na podstawie wyników badań otrzymanych z Zakładu Higieny Weterynaryjnej w Łodzi, natomiast nie sprawdzano, czy po przeprowadzanych badaniach były do tego stada sprowadzone zwierzęta z innych stad.

W powiecie giżyckim, pomimo dokonywania od 2008 r. przemieszczeń zwierząt ze stad zarodowych i stad o pełnym cyklu produkcyjnym PLW, dopiero od stycznia 2009 r., rozpoczął wydawanie świadectw zdrowia oraz przekazywanie informacji z tym związanych powiatowym inspektoratom weterynaryjnym. PLW w Zielonej Górze nie sprawdzał dokonania przemieszczeń zwierząt w stadach przed wydaniem decyzji o statusie epizootycznym, opierając się na informacjach podanych we wnioskach o ich wydanie. Z wyjaśnień PLW wynika, że spowodowane to było m.in. niezgłaszaniem przez hodowców faktu sprzedaży lub zakupu świń.

Podczas kontroli ustalono przypadki dokonania przemieszczeń zwierząt bez powiadomienia Inspekcji Weterynaryjnej.

Na terenie powiatu jędrzejowskiego, do stada wolnego od wirusa choroby Aujeszkiego wprowadzono 1.590 szt. świń (w 6 partiach), pochodzących ze stada o niższym statusie epizootycznym (seronegatywnym), bez wymaganych świadectw zdrowia, o czym nie został powiadomiony PLW. Stanowiło to naruszenie określonych w *Programie* zasad przemieszczania zwierząt pomiędzy stadami, w myśl których wszystkie zwierzęta wprowadzane do stad położonych na terenie Polski powinny być zaopatrzone w świadectwa zdrowia, a ponadto pochodzić ze stad o równorzędnym lub wyższym statusie epizootycznym³⁷.

W powiecie świdwińskim po wprowadzeniu do stada zwierzęcia bez wymaganego świadectwa zdrowia PLW nadał temu stadu status stada podejrzanego o zakażenie wirusem AD i dopiero po wykonaniu I próbkobrania krwi stada nadano status stada potencjalnie wolnego od wirusa AD.

PLW w Tomaszowie Mazowieckim (poza 8 indywidualnymi przypadkami) nie sprawdzał statusu stada, do którego zwierzęta będą wprowadzone oraz nie przekazywał informacji na ten temat powiatowemu lekarzowi weterynarii, właściwemu ze względu na miejsce przeznaczenia zwierząt.

W PIW w Nowym Mieście Lubawskim, wbrew założeniom *Programu*, PLW nie informował powiatowych lekarzy weterynarii nadzorujących rzeźnię w innych powiatach o skierowaniu do uboju zwierząt ze stad zakażonych. Brak tych powiadomień wynikał z błędnej interpretacji tego obowiązku przez urzędowych lekarzy weterynarii, którzy wystawione dla świń świadectwa zdrowia (oznaczone czerwonym paskiem), trafiające do PLW nadzorujących rzeźnię, traktowali jako formę powyższego powiadomienia.

Sprawdzenie przez IW prawidłowości prowadzenia w stadach dokumentacji związanej z obrotem trzody chlewnej wykazało rozbieżności pomiędzy stanem faktycznym, a zapisami w Księdze Rejestracji Zwierząt (KRZ).

Na terenie PIW w Sieradzu stwierdzono w 2 stadach nieprawidłowości polegające na nieprowadzeniu KRZ od blisko 1 roku, dokonywaniu zapisów ołówkiem, co uniemożliwiało potwierdzenie przez PLW prawidłowości zapisów, a także brak trwałego oznakowania zwierząt.

W wyniku kontroli przeprowadzonej w 6 fermach trzody chlewnej na terenie powiatu świdwińskiego ustalono, że w prowadzonej dokumentacji brakowało wpisów stanu początkowego stada, stosowane w KRZ kody zdarzeń były niezgodne z obowiązującym

³⁷ Rozdziały 3.6. i 3.7. *Programu*.

wzorem. W kilkudziesięciu przypadkach brak było adresu lub numeru siedziby stada odbiorcy zwierząt. Wpisy dotyczące urodzeń i padnięć zwierząt dokonywane były raz w miesiącu, podczas gdy powinny być dokonywane w terminie 7 dni od zaistnienia zdarzenia. Do jednej z ferm na terenie tego powiatu wprowadzane były zwierzęta bez wymaganych w *Programie* świadectwa zdrowia zwierząt. Właściciel fermy nie występował także o wystawienie świadectw zdrowia dla 4 partii zwierząt kierowanych na teren innych powiatów.

W dokumentacji 25 stad na terenie 5 PIW stwierdzono rozbieżności pomiędzy zapisami o obrotach zwierząt, a danymi z tego zakresu w systemie IRZ.

W 6 kontrolowanych przez PIW w Międzychodzie stadach świń rozbieżności wynosiły od kilkuset do kilku tys. sztuk. W jednym ze stad w systemie IRZ odnotowano rozchody zwierząt o 5.247 szt. większe od liczby zwierząt wprowadzonych.

W PIW w Międzychodzie stwierdzono udokumentowane świadectwami zdrowia zwierząt przemieszczenia 144 partii świń, liczących 58.194 szt. Według danych systemu IRZ, przemieszczenia dotyczyły 122.236 szt. świń w 325 stadach.

W PIW w Gostyniu we wszystkich 6 skontrolowanych przez PIW stadach stwierdzono brak zgodności wpisów w Księdze Rejestracji Zwierząt ze stanem danych w systemie IRZ, natomiast stan zwierząt w tych stadach stwierdzony podczas kontroli był zgodny ze stanem wpisanym do księgi.

Powyższe rozbieżności były głównie efektem niewywiązywania się właścicieli stad świń z obowiązków prowadzenia dokumentacji dotyczącej zmian stanu zwierząt w stadzie i zgłaszania tych zmian do ARiMR, ale także niedostatecznego nadzoru Inspekcji Weterynaryjnej w zakresie identyfikacji i rejestracji zwierząt.

Zasiedlanie stad po dokonaniu uboju zwierząt w wyniku realizacji *Programu*

Ponowne wprowadzanie zwierząt do obiektów inwentarskich, w których stosownie do decyzji PLW dokonano uboju zwierząt, odnotowano na terenie 21 PIW.

W 3 PIW stwierdzono ponowne zasiedlanie 4 stad zwierzętami o nieznanym pochodzeniu, na które nie zostały wystawione świadectwa zdrowia. W dwóch przypadkach przeprowadzone zostały badania krwi, które nie wykazały obecności wirusa AD u zakupionych zwierząt. W dwóch pozostałych stadach, po przeprowadzeniu dochodzenia epizootycznego ustalono, że zwierzęta pochodziły ze stad niezakażonych, co było udokumentowane decyzjami PLW.

Kontrola w dwóch PIW wykazała, że PLW nie nadzorowali ponownego zasiedlania stad po uprzedniej likwidacji zwierząt, głównie z powodu niezgłoszenia ponownego zakupu zwierząt przez właścicieli stad. Brak rzetelnego nadzoru tego procesu ze strony PLW może mieć wpływ na skuteczność zwalczania choroby Aujeszkiego u świń.

Prowadzenie oczyszczania i odkażania pomieszczeń

Program zwalczania choroby Aujeszkiego od dnia 4 czerwca 2009 r., tj. od chwili wejścia w życie zmian w *Programie*³⁸, określał stosowanie produktów biobójczych

³⁸ Wprowadzonych rozporządzeniem Rady Ministrów z dnia 27 kwietnia 2009 r. *zmieniającym rozporządzenie w sprawie wprowadzenia programu zwalczania choroby Aujeszkiego u świń*. Między innymi zrezygnowano z obligatoryjnego wyznaczania 1,5 km strefy wokół stada zarażonego i wstrzymania obrotu zwierzętami.

dopuszczonych do obrotu na podstawie przepisów o produktach biobójczych, zawierających jako substancję czynną formaldehyd lub chlor.

Kontrola wykazała, że w 3 PIW do dezynfekcji był stosowany 2% roztwór sody kaustycznej, nieumieszczonej w rejestrze produktów biobójczych. Ponadto stwierdzono, iż protokoły z przeprowadzenia dezynfekcji, sporządzone przez ekipę dezynfekcyjną PIW w Kielcach, nie zawierały wymaganych (w § 1 pkt 18) rozporządzenia Ministra Rolnictwa i Rozwoju Wsi z dnia 16 stycznia 2008 r. w sprawie sposobu prowadzenia dokumentacji związanej ze zwalczaniem chorób zakaźnych zwierząt³⁹ informacji o numerze siedziby stada, zastosowanym środku biobójczym z podaniem ilości i stężenia, sposobie odkażania oraz obecnych przy tym osobach - stosownie do decyzji PLW nakazującej dezynfekcję⁴⁰.

Wyznaczanie rejonów zapowietrzonych

W 6 kontrolowanych PIW, powiatowi lekarze weterynarii do dnia 3 czerwca 2009 r., tj. do chwili wejścia w życie zmian w *Programie*, nie nadawali stadom położonym w odległości do 1,5 km od stada zakażonego, statusu stad w obszarze zapowietrzonym i nie wprowadzali stosownych w tym zakresie ograniczeń, m.in. zakazu przemieszczania zwierząt. Z wyjaśnień PLW wynika, iż nadanie stadom takiego statusu powodowałoby konieczność objęcia szczepieniami dużej części stad (nawet do około 75%) na terenie powiatu, a także skutkowałoby pogorszeniem relacji ekonomicznych hodowców świń, głównie w stadach zarodowych, z powodu ograniczonego obrotu zwierzętami.

Sprawozdania z realizacji Programu

Informacja o realizacji *Programu* była przekazywana do Głównego Inspektoratu Weterynarii w comiesięcznych sprawozdaniach. Ustalone przez GLW terminy składania sprawozdań (do 10 dnia każdego następnego miesiąca, skrócone następnie do 7 dni w celu przyspieszenia zbierania i analizy danych dotyczących realizacji *Programu*) nie były przestrzegane przez WLW, co zostało opisane w rozdziale 3.2.2. *Informacji*.

W części PIW sprawozdania przekazywane do wojewódzkich inspektoratów weterynarii nie były sporządzane rzetelnie. W 9 kontrolowanych PIW stwierdzono nieścisłości w sporządzonych sprawozdaniach, polegające na zaniżaniu informacji o liczbie zbadanych stad i zwierząt, lub nieprecyzyjnym informowaniu o statusach epizootycznych badanych stad.

Największe rozbieżności pomiędzy stanem faktycznym, a danymi przekazanymi w sprawozdaniach stwierdzono w PIW w Drawsku Pomorskim - gdzie w sprawozdaniach miesięcznych w okresie od czerwca 2008 r. do maja 2009 r. nie przedstawiono (głównie z powodu wadliwie działającego systemu ewidencji) informacji o zbadaniu 97 stad i pobraniu łącznie 6.516 próbek krwi oraz w PIW w Międzychodzie - gdzie we wrześniowym sprawozdaniu w 2008 r. (skorygowanym dopiero na początku 2009 r.) zaniżono o tysiąc sztuk liczbę zbadanych zwierząt, jak również nie uwzględniono w sprawozdaniu za 2008 r. 1.378 zbadanych zwierząt ze stad zakażonych, u których stwierdzono wynik ujemny.

³⁹ Dz. U. Nr 17, poz. 107.

⁴⁰ Brak tych informacji w protokołach dezynfekcji był akceptowany przez PLW, gdyż były one zawarte w innych dokumentach związanych ze zwalczaniem AD.

W kontroli stwierdzono także nierzetelne sporządzanie przez GLW sprawozdań zbiorczych i raportów o realizacji *Programu*.

W raporcie za 2006 r., pomimo skorygowania danych z realizacji *Programu* przez WLW w Zielonej Górze, nie uwzględniono 16 zbadanych stad, a w raporcie za 2007 r. uwzględniono wyniki badań zarówno 2006 r. jak i 2007 r.;

W sprawozdaniu zbiorczym (według stanu na dzień 31 sierpnia 2009 r.) wykazano wyższe o 321,8 tys. zł wydatki oraz wyższą o 302,3 tys. zł kwotę wydatków planowanych w 2009 r. na badania laboratoryjne testem ELISA, niż wynikało to ze sprawozdań poszczególnych WLW;

Nie sporządzono i nie przekazano do KE cząstkowego sprawozdania z realizacji *Programu* w 2008 r., co było wymagane przez art. 4 decyzji Komisji Nr 2002/677/WE z dnia 22 sierpnia 2002 r. *ustanawiającej standardowe wymagania w odniesieniu do sprawozdań dotyczących programów zwalczania i kontroli chorób zwierząt, współfinansowanych przez Wspólnotę, i uchylającej decyzję 2000/322/WE*⁴¹, art. 21 ust. 1 lit. c) decyzji Komisji Nr 2007/782/WE z dnia 30 listopada 2007 r. *zatwierdzającej roczne i wieloletnie programy krajowe oraz wkład finansowy Wspólnoty w zakresie zwalczania, kontroli i monitorowania niektórych chorób zwierząt i chorób odzwierzęcych, przedstawione przez państwa członkowskie na 2008 r. i na lata następne* oraz art. 24 ust. 7 decyzji Rady Nr 90/424/EWG z dnia 26 czerwca 1990 r. *w sprawie wydatków w dziedzinie weterynarii*⁴².

Wpływ na jakość sporządzanych sprawozdań w GIW miało niedokładne analizowanie informacji z WIW. Pomimo podejmowanych działań, od połowy czerwca 2009 r. nie zostało obsadzone stanowisko dyrektora komórki organizacyjnej w GIW, odpowiadającej za ustalanie szczegółowych zasad postępowania organów IW oraz koordynację działań Inspekcji, w tym także zwalczania AD. Brak koordynacji uwidocznił się podczas sporządzania sprawozdania do KE w zakresie kwalifikowania wydatków do refundacji ze środków UE, co zostało opisane w rozdziale 3.2.2. *Informacji*.

Wyniki realizacji *Programu*

W okresie objętym kontrolą, badanie stad świń na obecność wirusa choroby Aujeszkiego wykonywane było w 3 etapach (próbkobraniach krwi zwierząt). Łącznie w całym kraju pobrano 5,8 mln prób krwi. W I etapie próby krwi pobrano w 324,4 tys. stad, co stanowiło 68,8% z zaplanowanych 471,8 tys. stad do objęcia badaniami w ramach *Programu*, natomiast 98,4% stad zarejestrowanych na dzień 1 stycznia 2008 r. w systemie IRZ⁴³. W 2. i 3. próbkobranii badania przeprowadzono odpowiednio w 253,9 tys. i 160,7 tys. stad. W trakcie realizacji *Programu* stwierdzono, iż w 65,4 tys. stad przewidzianych do badań nie była utrzymywana trzoda chlewna.

W 1. próbkobranii, stwierdzono 12,8 tys. (3,9%) stad zakażonych. W kolejnych etapach badań liczba zakażonych stad systematycznie malała i wyniosła po 2. i 3. próbkobranii odpowiednio: 2,1 tys. (1,1%) i 852 (0,5%).

⁴¹ Dz. U. UE L 229 z dnia 27 sierpnia 2002 r., s. 24 ze zm.

⁴² Dz. U. UE L 224 z 18 sierpnia 1990 r., s. 19 ze zm.

⁴³ Według stanu na 1 stycznia 2008 r., w systemie IRZ zarejestrowanych było 329,9 tys. stad trzody chlewnej.

Monitorowanie AD przeprowadzono w 16,8 tys. stad, podczas którego stwierdzono obecność wirusa tej choroby w 39 (0,2%) stadach.

Likwidację AD metodą „uboju” zastosowano w stosunku do 6.896 stad, w tym 4.281 poddano natychmiastowej likwidacji, a w 2.615 odroczone ubój zwierząt do czasu ich gospodarczego wykorzystania. Likwidację choroby metodą „szczepienia-eliminacja” zastosowano w 15.543 stadach.

Dane dotyczące realizacji *Programu* przedstawione zostały w załączniku 3 do *Informacji*.

Po rozpoczęciu zwalczania AD na terenie całego kraju największy procent zakażeń stad wirusem AD po pierwszym pobraniu prób krwi (w 2008 r. i trzech kw. 2009 r.) wystąpił w woj. świętokrzyskim - 8,62%, wielkopolskim - 8,44%, kujawsko-pomorskim - 7,34% oraz małopolskim - 5,81%. W pozostałych województwach stopień zakażeń stad był niższy i wynosił od 3,14% w woj. mazowieckim, do 0,02% w woj. dolnośląskim. Jedynie w woj. lubuskim, z uwagi na wcześniej realizowany pilotażowy program zwalczania tej choroby, nie stwierdzono stad zakażonych wirusem AD po I pobraniu prób krwi w latach 2008-2009.

Realizacja kolejnych etapów zwalczania choroby AD spowodowała znaczące zmniejszenie wskaźnika zakażeń w ww. województwach, co świadczy o skuteczności zastosowanych metod zwalczania AD. Badania wykonane po trzecim pobraniu prób krwi wykazały, że stopień zakażeń zmniejszył się do: w woj. świętokrzyskim - 2,24%, wielkopolskim - 0,64%, kujawsko-pomorskim - 0,47% oraz małopolskim - 1,27%. Należy jednak zauważyć, że w większości z tych województw stopień zakażeń stad nadal przekracza średni stopień zakażeń dla całego kraju, wynoszący 0,53%.

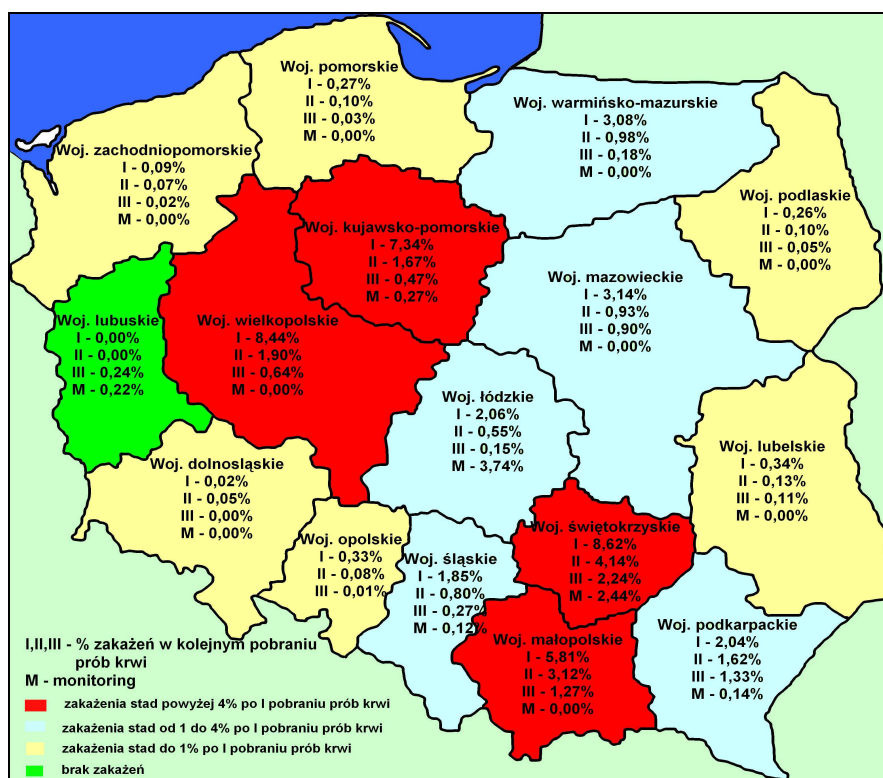
Zmniejszenie stopnia zakażeń było wynikiem równoległego zastosowania obu przewidzianych w *Programie* metod zwalczania AD.

W trakcie realizacji I etapu badań krwi szczepieniom poddano ponad siedmiokrotnie (7,2) więcej zwierząt (1.517,6 tys. szt. w 42,5 tys. stad), niż poddano ubojowi (208,9 tys. zwierząt w 5,2 tys. stad).

Monitorowanie występowania wirusa choroby Aujeszkiego prowadzone było na terenie 15 województw. Największy stopień zakażeń na tym etapie badań stwierdzono w woj. łódzkim – 3,74% oraz świętokrzyskim 2,44%. Należy jednak zauważyć, że wysoki procent zakażeń może wynikać ze stosunkowo niewielkiej liczby stad objętych monitorowaniem. W woj. łódzkim zbadano 348 stad stwierdzając zakażenia w 13, natomiast w woj. świętokrzyskim pobrano próbki w 287 stadach stwierdzając 7 stad zakażonych. Jedynie w woj. opolskim do zakończenia kontroli nie rozpoczęto tego etapu badań.

W 7 stacjach unasienniania loch, po badaniach prób krwi pobranych od knurów, nie stwierdzono zakażeń wirusem AD.

Rys. 3. Stopień zakażeń stad trzody chlewnej w województwach w poszczególnych etapach badań krwi



Źródło: wyliczenia własne NIK - według danych GIW.

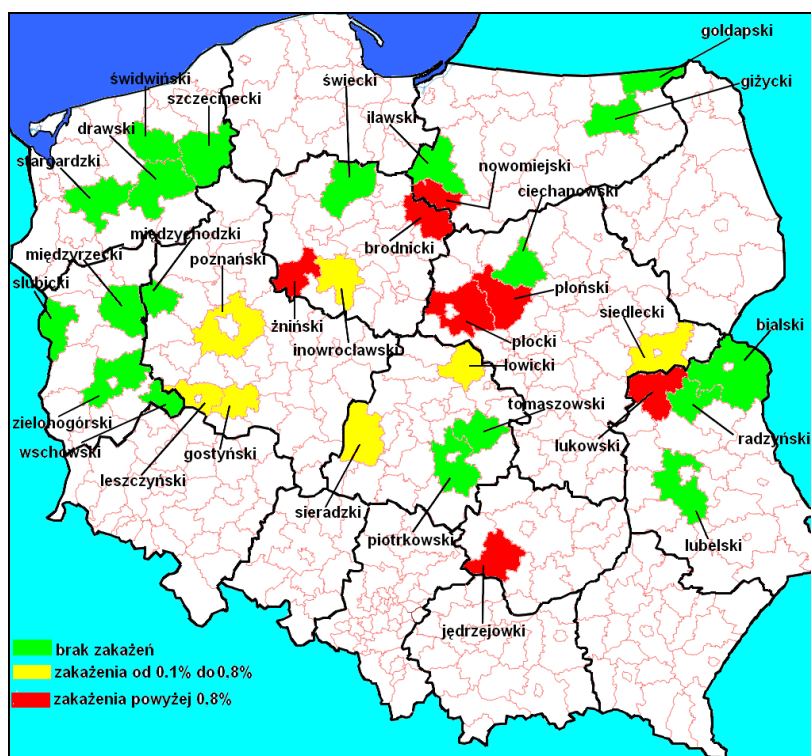
Na terenie objętych kontrolą 33 powiatowych inspektoratów weterynarii były realizowane 3 etapy zwalczania AD. Przeciętny stopień zakażeń w trakcie I, II i III etapu badań krwi zwierząt wynosił odpowiednio: 4,8%, 1,4% i 0,8%. W 10 powiatach (30,3%) prowadzone badania nie wykazały zakażeń, natomiast w 8 (24,2%) powiatach stopień zakażeń stad po I próbkobranii wynosił od 5,5% w powiecie sieradzkim do 23,6% w powiecie brodnickim.

Zwalczanie AD w kontrolowanych powiatach było skuteczne, a zastosowane metody uzależnione były od stopnia i liczby zakażonych stad.

W 10 powiatach (43,5% powiatów, w których stwierdzono zakażenia wirusem AD), PLW likwidowali zakażenia wyłącznie poprzez likwidację stad zakażonych. W 8 powiatach stada te stanowiły około 0,5% stad objętych badaniami. W dwóch pozostałych powiatach (płockim i płońskim) stada zakażone, w I etapie zwalczania AD, stanowiły około 10% stad poddanych badaniami. Pomimo zastosowania tej metody, nie zlikwidowano zakażeń stad, bowiem w powiecie płockim stopień zakażeń wirusem AD wynosił w I i III próbkobranii odpowiednio: 9,4%, i 2,4%, natomiast w powiecie płońskim 11,2%, i 7,2%. Kontrola NIK nie wykazała w obu powiatach nieprawidłowości dotyczących przemieszczeń zwierząt wskazujących na możliwość powstawania zakażeń w stadach, w których w przeprowadzonych wcześniej badaniach krwi nie stwierdzano obecności wirusa AD.

Zastosowanie uboju zwierząt, jako wyłącznej metody likwidacji zakażeń, miało zasadniczy wpływ na koszty zwalczania. Kontrola wykazała, że w powiatach o najwyższym stopniu zakażeń przeciętny koszt zwalczania choroby AD, w przeliczeniu na 1 pobraną próbkę

Rys. 5. Stopień zakażeń w kontrolowanych powiatach po III próbkobranii krwi zwierząt



Źródło: wyliczenia własne NIK - według danych PIW.

3.2.2. Nadzór Ministra Rolnictwa i Rozwoju Wsi oraz organów Inspekcji Weterynaryjnej nad realizacją Programu

Celem dokonywania ocen, analiz i stopnia zaawansowania realizowanego Programu, Minister Rolnictwa i Rozwoju Wsi powołał Zespół do spraw związanych ze zwalczaniem choroby Aujeszkiego. Pierwsze i jedyne posiedzenie Zespołu odbyło się 15 września 2008 r. Zespół nie przedkładał półrocznych raportów o stanie realizacji Programu. Bieżące informacje o stanie realizacji Programu Minister Rolnictwa i Rozwoju Wsi i członkowie powołanego Zespołu uzyskiwali od Głównego Lekarza Weterynarii.

Po kontroli sprawowania nadzoru nad wielkoprzemysłowymi fermami trzody chlewnej, Minister Rolnictwa i Rozwoju Wsi dokonał przeglądu i analizy zakresu informacji o trzodzie chlewnej w systemie IRZ. Pomimo tego, podczas kontroli zwalczania AD stwierdzono, iż w systemie IRZ nadal nie są zarejestrowane wszystkie stada trzody chlewnej⁴⁷. Z uzyskanych w toku kontroli wyjaśnień wynika, że spowodowane to było głównie nieprzebraniem przez producentów i hodowców świń obowiązku zgłoszenia stad do systemu IRZ i dokonywania przez nich na bieżąco aktualizacji pogłowia zwierząt w stadzie⁴⁸. Celem zapewnienia zwiększenia wiarygodności danych o oznakowanych zwierzętach gospodarskich w systemie IRZ, Minister Rolnictwa i Rozwoju Wsi podjął działania, w wyniku których:

⁴⁷ W 3 powiatach, w woj. lubuskim, stwierdzono 65 stad niezarejestrowanych w systemie IRZ.

⁴⁸ Stosownie do przepisów art. 9 ust. 1 pkt 1 i art. 12 ust. 3 ustawy z dnia 2 kwietnia 2004 r. o systemie identyfikacji i rejestracji zwierząt.

- dokonano nowelizacji rozporządzenia Prezesa Rady Ministrów z dnia 28 lipca 2008 r. w sprawie nadania funkcjonariuszom Inspekcji Weterynaryjnej, Inspekcji Jakości Handlowej Artykułów Rolno-Spożywczych oraz Państwowej Inspekcji Ochrony Roślin i Nasiennictwa uprawnień do nakładania grzywnien w drodze mandatu karnego⁴⁹, umożliwiając nałożenie kary za wykroczenia określone w art. 33 ust. 1 ustawy z dnia 2 kwietnia 2004 r. o systemie identyfikacji i rejestracji zwierząt, tj. np. za niezgłoszenie kierownikowi biura siedziby stada, czy nieprzekazanie ARiMR albo organom IW informacji związanych z identyfikacją i rejestracją zwierząt;
- umożliwiono posiadaczom zwierząt dokonywanie, na ich wniosek, weryfikacji danych w systemie IRZ, a także dokonywanie tych zmian po kontrolach przeprowadzonych w siedzibach stad przez ARiMR lub IW;
- wprowadzono obowiązek posiadania świadectw zdrowia w odniesieniu do wszystkich świń przemieszczanych na terytorium Rzeczypospolitej Polskiej, co umożliwia m.in. rejestrację stad trzody chlewnej, dotychczas niezgłoszonych do systemu IRZ.

Minister Rolnictwa i Rozwoju Wsi podjął także działania zmierzające do ograniczenia występujących przypadków zaniżania przez ubojnie cen zakupu świń rzeźnych ze stad zakażonych chorobą Aujeszkyego⁵⁰. Informację o braku uzasadnienia do obniżania ceny zakupu świń ze względu na zwalczanie choroby Aujeszkyego przekazano przedstawicielom branży przemysłu mięsnego, Związkowi Hodowców Trzody Chlewnej „POLSUS” i Krajowej Radzie Izb Rolniczych.

Za bezpośrednią realizację *Programu*, w tym wybór metody zwalczania⁵¹ choroby, odpowiedzialni są powiatowi lekarze weterynarii, natomiast za jego realizację na terenie województwa - wojewódzki lekarz weterynarii. Główny Lekarz Weterynarii sprawuje nadzór nad realizacją *Programu* na terenie kraju.

Prowadzony przez powiatowych lekarzy weterynarii nadzór nad realizacją *Programu* był nierzetelny i nie w pełni skuteczny.

We wszystkich kontrolowanych PIW stwierdzono odstępstwa od przyjętych założeń *Programu* Nieprawidłowości w realizacji *Programu* opisano w rozdziale 3.2.1. *Informacji*. Ponadto stwierdzono niedostateczny nadzór PLW nad wykonywaniem czynności przez wyznaczonych lekarzy weterynarii.

W 7 PIW niedostateczna była kontrola PLW nad pracą lekarzy weterynarii wyznaczonych w drodze decyzji administracyjnych do wykonywania określonych czynności (np. pobierania próbek krwi, szczepień ochronnych), przewidzianych w realizacji *Programu*. W jednym przypadku stwierdzono

⁴⁹ Dz. U. Nr 137, poz. 861 ze zm.

⁵⁰ Uchylono rozporządzenie Ministra Rolnictwa i Rozwoju Wsi z dnia 27 grudnia 2007 r. w sprawie wymagań weterynaryjnych, jakie powinny być spełnione przy znakowaniu produktów pochodzenia zwierzęcego pozyskanych ze zwierząt poddanych ubojowi w ramach krajowych programów zwalczania niektórych chorób zakaźnych zwierząt (Dz. U. z 2008 r. Nr 3, poz. 18).

⁵¹ Metoda „szczepienie-eliminacja” lub metoda „uboju”.

błędne dokumentowanie pobrania prób krwi⁵² oraz przekroczenie dopuszczalnego, 6-miesięcznego okresu pomiędzy kolejnymi badaniami krwi. Także w jednym PIW stwierdzono nieprzeprowadzenie żadnej kontroli prawidłowości pobierania prób krwi przez rok od rozpoczęcia realizacji *Programu*. W 4 PIW nieprawidłowości dotyczyły braku kontroli sposobu pobierania prób krwi, nieskontrolowania prawidłowości pracy wszystkich wyznaczonych lekarzy weterynarii oraz braku dokumentacji dotyczącej liczby wizyt w stadach i niepobrania prób z powodu wcześniejszej likwidacji produkcji.

Kontrola NIK stwierdziła także w 1 PIW nieprawidłowo przyjęty wskaźnik liczby pobieranych prób w II etapie badań. Konsekwencją tego było pobranie zawyżonej o 320 szt. liczby próbek krwi oraz poniesienie dodatkowych kosztów w kwocie około 2,9 tys. zł.

Nadzór Wojewódzkich Lekarzy Weterynaryjnej nad realizacją *Programu* był nierzetelny, nieskuteczny i w konsekwencji nie zapobiegał odstępstwom od przyjętych w nim założeń.

W 8 spośród 9 kontrolowanych wojewódzkich inspektoratów weterynarii prowadzony nadzór nad realizacją *Programu* nie obejmował istotnych elementów, warunkujących właściwe jego wykonanie. Stwierdzono, że:

- W 4 WIW sprawdzono realizację *Programu* jedynie w niektórych z podległych PIW, nie kontrolując w tym zakresie od 1 do 13 (37,2%) powiatowych inspektoratów weterynarii. W 5 WIW przeprowadzane kontrole nie obejmowały prowadzenia rejestru działalności nadzorowanej (w tym podmiotów utrzymujących trzodę chlewną), którego prowadzenie jest wymagane art. 11 ust. 1 ustawy z dnia 11 marca 2004 r. o ochronie zdrowia zwierząt oraz zwalczaniu chorób zakaźnych zwierząt. Brak takiej kontroli miał wpływ na brak, zarówno w PIW jak i WIW, bieżącej informacji o liczbie stad świń, niezbędnej do rzetelnej realizacji *Programu*.
- W 5 WIW wojewódzcy lekarze weterynarii do dnia 3 czerwca 2009 r., tj. do chwili wejścia w życie zmian w *Programie*, akceptowali odstąpienie od nadawania stadom położonym w odległości do 1,5 km od stada zakażonego, statusu stad w obszarze zapowietrzonym i niewprowadzanie stosownych ograniczeń, m.in. zakazu przemieszczania zwierząt.
- W 6 WIW nie sprawdzano podczas kontroli prawidłowości wydawanych decyzji administracyjnych i sposobu ich realizacji. W powiatowych inspektoratach weterynarii nie wydawano decyzji określających status stad po I lub II badaniu krwi zwierząt, lub ograniczono ich wydawania wyłącznie dla stad, których właściciele złożyli stosowne wnioski. Postępowanie takie wynikało z oszczędności i spiętrzenia prac związanych z realizacją *Programu*.
- W 2 WIW, przeprowadzający kontrole koordynatorzy ds. zwalczania choroby Aujeszkyego nie wydawali stosownych zaleceń pokontrolnych, do czego zobowiązywał przepis art. 19f ustawy z dnia 29 stycznia 2004 r. o Inspekcji Weterynaryjnej⁵³, ograniczając się do zamieszczenia uwag o nieprawidłowościach w protokole kontroli. Było to działanie niewystarczające dla realizacji wyników kontroli, bowiem skutkowało np. brakiem odnotowania postępowania ze stadami, którym wbrew założeniom *Programu* nadano status stad w obszarze zapowietrzonym, pomimo że znajdowały się w strefie o promieniu 8,5 km, zamiast 1,5 km.
- W jednym z WIW nie przestrzegano terminów określonych w art. 35 i art. 36 Kpa. Kontrola wykazała, że spośród 78 odwołań od decyzji powiatowych lekarzy weterynarii, jakie wpłynęły do

⁵² Przeprowadzona analiza zapisów w arkuszach wyników badań w 132 stadach wykazała m.in. brak podziału pobranych prób według obiektów (46 przypadków), podawanie liczby świń ogółem, a nie według struktury stada (50 przypadków) oraz brak zapisu tury próbkobrania krwi (29 przypadków).

⁵³ Do 7 marca 2009 r. obowiązywał przepis § 9 rozporządzenia Ministra Rolnictwa i Rozwoju Wsi z dnia 29 marca 2005 r. w sprawie szczegółowego trybu i sposobu wykonywania kontroli przez pracowników Inspekcji Weterynaryjnej (Dz. U. Nr 61, poz. 547).

WLW, 32 (41%) rozpatrzono w terminie miesięcznym. W pozostałych 46 przypadkach, stosowne decyzje wydane zostały po upływie miesiąca (opóźnienie wynosiło od sześciu do 112 dni), przy czym tylko w 24 sprawach zainteresowani zostali poinformowani o przedłużeniu terminu rozpatrzenia odwołania⁵⁴.

Nieskuteczny był również nadzór nad realizacją *Programu* sprawowany przez Głównego Lekarza Weterynarii.

Przez ponad rok od rozpoczęcia badań krwi w stadach, GLW nie przeprowadził kontroli ani audytu realizacji *Programu*. Podstawowym źródłem informacji o realizacji *Programu* były sprawozdania nadsyłane przez wojewódzkich lekarzy weterynarii. Ustalone terminy składania miesięcznych sprawozdań (do 10 dnia każdego następnego miesiąca, skrócone następnie do 7 dni w celu przyśpieszenia zbierania i analizy danych dotyczących realizacji *Programu*) nie były przestrzegane przez WLW, a działania podejmowane przez GLW w zakresie terminowości składania sprawozdań były nieskuteczne. Po wymaganym terminie zostało złożone 66% sprawozdań za 2008 r. oraz 95% za 2009 r. Z terenu woj. lubuskiego w ogóle zaniechano zbierania sprawozdań o realizacji *Programu*, pomimo że w systemie IRZ rejestrowane były kolejne siedziby stad, na obszarze województwa, w których była konieczność przeprowadzenia badań na obecność wirusa AD. Obowiązek koordynowania i kontrolowania zadań wykonywanych przez IW wynika z art. 13 ust. 1 pkt 2 ustawy z dnia 29 stycznia 2004 r. o *Inspekcji Weterynaryjnej*. W ocenie NIK realizacja tak dużego i skomplikowanego przedsięwzięcia wymaga sprawdzania sposobu jego wdrożenia i dalszego funkcjonowania. Nie wykonano tego obowiązku, pomimo rozpoczęcia w 2006 r. zwalczania AD na terenie woj. lubuskiego. O konieczności przeprowadzenia kontroli prawidłowości realizacji *Programu* świadczy fakt, że w 4 powiatach woj. lubuskiego stwierdzono pominięcia stad w badaniach krwi na wykrycie wirusa choroby Aujeszkyego, a także niewydawanie przez powiatowych lekarzy weterynarii decyzji o statusie epizootycznym stad po wykonaniu badań krwi na obecność wirusa AD.

W kontroli stwierdzono występowanie istotnych różnic pomiędzy jednostkowymi kosztami badań laboratoryjnych w zakładach higieny weterynaryjnej w poszczególnych WIW⁵⁵. Podczas kontroli NIK, GLW stwierdził, iż różnice wynikają z braku ujednoczonych procedur obowiązujących przy nabywaniu testów. W przeprowadzonej przez NIK kontroli Wojewódzkiego Inspektoratu Weterynarii w Poznaniu stwierdzono tymczasem, iż do wydatków na badania laboratoryjne w woj. wielkopolskim, podlegających refundacji przez KE, zostały zaliczone wydatki w wysokości 1.893,1 tys. zł poniesione m.in. na zakup sprzętu komputerowego, biurowego i wydatki na remont pomieszczeń. Zakwalifikowanie tych wydatków do zrefundowania było niezgodne z przekazanymi przez GLW w dniu 31 marca 2009 r. wykazami nakładów kwalifikowanych, zgodnie z którymi refundacji podlegały jedynie przeprowadzone analizy laboratoryjne testem ELISA.

⁵⁴ Powodem opóźnień rozpatrzenia decyzji było skumulowanie dużej liczby odwołań w krótkim okresie czasu i wstrzymanie załatwienia sprawy przez radcę prawnego.

⁵⁵ W 2008 r., w woj. świętokrzyskim jednostkowy koszt badania próbki krwi wyniósł 1,59 zł, a w woj. wielkopolskim 4,80 zł.

Nierzetelne dane o wydatkach poniesionych w 2008 r. na badania laboratoryjne próbek krwi świń, podlegających refundacji ze środków Unii Europejskiej, zostały przekazane także przez WIW w Lublinie. Kontrola wykazała, że rzeczywiste wydatki WIW w 2008 r. na zakup testów ELISA wyniosły łącznie 310.971,59 zł netto i były o 13.048,87 zł niższe od kwoty wykazanej w sprawozdaniu do GIW.

W wyniku niedostatecznego nadzoru ze strony GLW, powyższe wydatki zostały uwzględnione w złożonym do KE wniosku o refundację poniesionych w 2008 r. kosztów na realizację *Programu* w 2008 r.⁵⁶, w którym oprócz ww. kwot, uwzględniono wydatki poniesione w 2007 r. na zakup testów ELISA wydatki, w woj. świętokrzyskim - 147,3 tys. zł oraz w woj. mazowieckim - 330,1 tys. zł, tj. przed wprowadzeniem *Programu* do realizacji. Było to niezgodnie z art. 24 ust. 8 decyzji Rady Nr 90/424/EWG z dnia 26 czerwca 1990 r. *w sprawie wydatków w dziedzinie weterynarii*⁵⁷. Łączna kwota wydatków we wniosku do KE została zawyżona o 2.383,6 tys. zł.

Jak wynika z kontroli NIK przeprowadzonej w Wojewódzkim Inspektoracie Weterynarii w Kielcach, wielkość środków wyliczonych do refundacji przez KE została skorygowana w dniu 19 marca 2009 r. (po interwencji pracownika Głównego Inspektoratu Weterynarii) do 9,8 tys. zł, tj. kwoty wydatkowanej na zakup testów ELISA tylko w 2008 r. Pomimo tego nie została dokonana korekta wniosku do KE. Zwrócenia uwagi wymaga fakt, że już we wstępnej ocenie technicznej i finansowej z 30 maja 2008 r.⁵⁸ sporządzanej przez GLW dla KE, wykazane zostały kwoty w oparciu o koszty, a nie wydatki dokonywane w okresie sprawozdawczym. Ponadto we wniosku do KE o zwrot kosztów poniesionych w 2008 r. na zwalczanie AD, nie ujęto kwoty 106,6 tys. zł wydatków za przeprowadzenie 22.149 badań laboratoryjnych testem ELISA w Zakładzie Pryszczycy w Zduńskiej Woli Państwowego Instytutu Weterynaryjnego - Państwowego Instytutu Badawczego w Puławach.

⁵⁶ Przeznaczona dla Polski przez KE kwota wyniosła 916,6 tys. euro co stanowiło 7,5% kwoty zaplanowanej w 2008 r. Zgodnie z art.15 ust. 2 lit. c decyzji Komisji Nr 2007/782/WE z dnia 30 listopada 2007 r., wkład finansowy Wspólnoty przeznaczony na program zwalczania choroby Aujeszkiego przez Polskę stanowi 50% kosztów, które zostaną poniesione na wykonanie badań laboratoryjnych i nie przekracza 4.650,0 tys. euro. Maksymalna kwota kosztów, jaka ma zostać zwrócona za realizację programu zwalczania tej choroby, nie przekracza 1 euro za 1 test w przypadku wykonania testu ELISA (ust. 3 wymienionej decyzji).

⁵⁷ Zgodnie z ww. przepisem, wnioski o płatność odnoszą się do wydatków poniesionych przez dane państwo członkowskie w stosunku do danego programu za poprzedni rok.

⁵⁸ W pkt 1.3 i 1.4 załącznika I do decyzji Komisji Nr 2002/667/WE z dnia 22 sierpnia 2002 r. *ustanawiającej standardowe wymagania w odniesieniu do sprawozdań dotyczących programów zwalczania i kontroli chorób zwierząt, współfinansowanych przez Wspólnotę, i uchylającą decyzję 2000/322/WE.*

3.2.3. Wykorzystanie środków publicznych na realizację *Programu*

Wielkość środków na realizację *Programu zwalczania choroby Aujeszkyego u świń w latach 2008-2013* oszacowano na poziomie 355.000,0 tys. zł, z czego wydatki 2008 r. zostały zaplanowane w wysokości około 157.000,0 tys. zł, a w 2009 r. około 100.000,0 tys. zł. Wysokość wydatków zaplanowano, uwzględniając konieczność przeprowadzenia badań próbek krwi w około 471,8 tys. stadach oraz wielkość utrzymywanego w nich pogłównia trzody chlewnej w ilości 18.128,1 tys. sztuk.

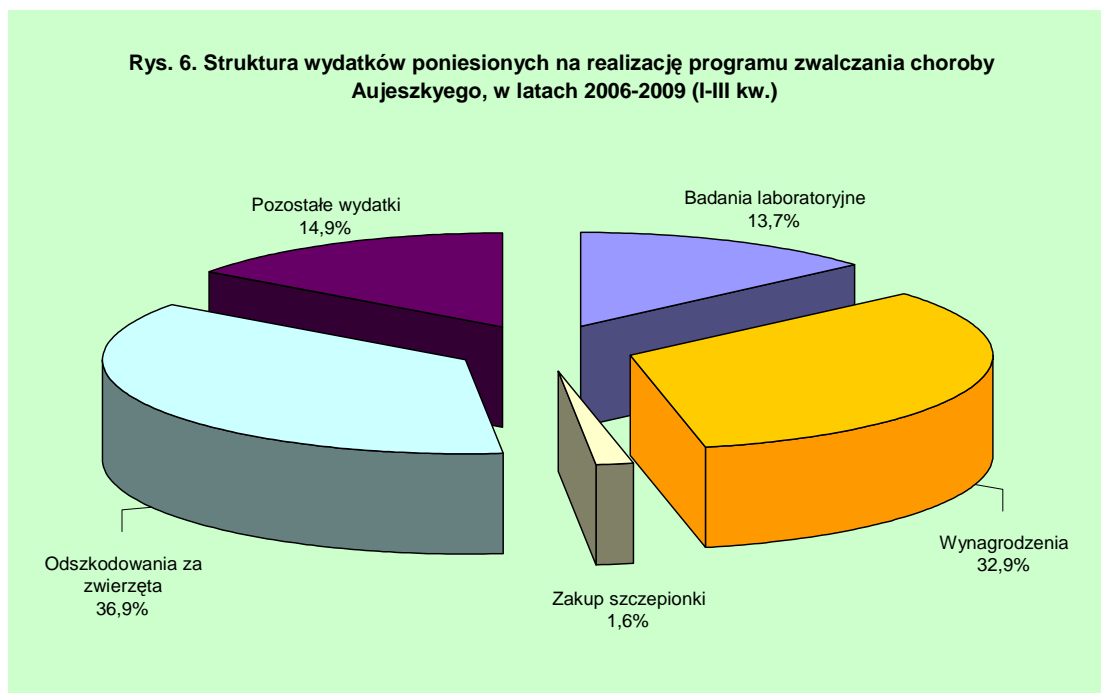
W okresie objętym kontrolą zostały zapewnione środki publiczne na skuteczną realizację *Programu*.

W latach 2006-2009 (łącznie z okresem obejmującym realizację programu pilotażowego) środki planowane w budżetach wojewodów i w rezerwach celowych budżetu państwa na zwalczanie chorób zakaźnych zwierząt (w tym także choroby Aujeszkyego) i badania monitoringowe pozostałości chemicznych i biologicznych w tkankach zwierząt, produktach pochodzenia zwierzęcego i paszach wynosiły odpowiednio: 137.772,0 tys. zł, 289.660,0 tys. zł, 289.693,0 tys. zł i 317.900,0 tys. zł w 2009 r.

W ustawie budżetowej na 2008 r. zaplanowane zostały środki w wysokości 40.200,0 tys. zł, na zwiększenie od dnia 1 marca 2008 r. zatrudnienia w powiatowych inspektoratach weterynarii o 796 etatów. Z tej liczby, 317,8 etatów (39,9%) zostało wykorzystane na zatrudnienie w PIW koordynatorów ds. choroby Aujeszkyego. W porównaniu do 2007 r. nastąpił wzrost zatrudnienia ogółem o 893 osoby zatrudnione łącznie na 796 etatach. Na niepełnych etatach zatrudnieni byli m.in.: prawnicy, księgowi i informatycy. W 2009 r. Minister Finansów przeznaczył kwotę 11.500,0 tys. zł z przeznaczeniem na zwiększenie zatrudnienia w Inspekcji Weterynaryjnej o 322 etaty, z tego: w Głównym Inspektoracie Weterynarii o 2 etaty, wojewódzkich inspektoratach weterynarii o 16 etatów oraz w powiatowych inspektoratach weterynarii o 304 etaty.

Wydatki poniesione na realizację *Programu zwalczania AD* od 1 stycznia 2006 r. do 30 września 2009 r. wyniosły łącznie 121.229,6 tys. zł, z czego na realizację programu pilotażowego w woj. lubuskim (2006-2007) 1.492,1 tys. zł. Wydatki na realizację krajowego programu zwalczania AD wyniosły 75.872 tys. zł - w 2008 r. oraz 43.840 tys. zł - w okresie 3 kwartałów 2009 r., co stanowiło odpowiednio 23,6% i 20,5% środków określonych w decyzjach Ministra Finansów na zwalczanie chorób zakaźnych zwierząt.

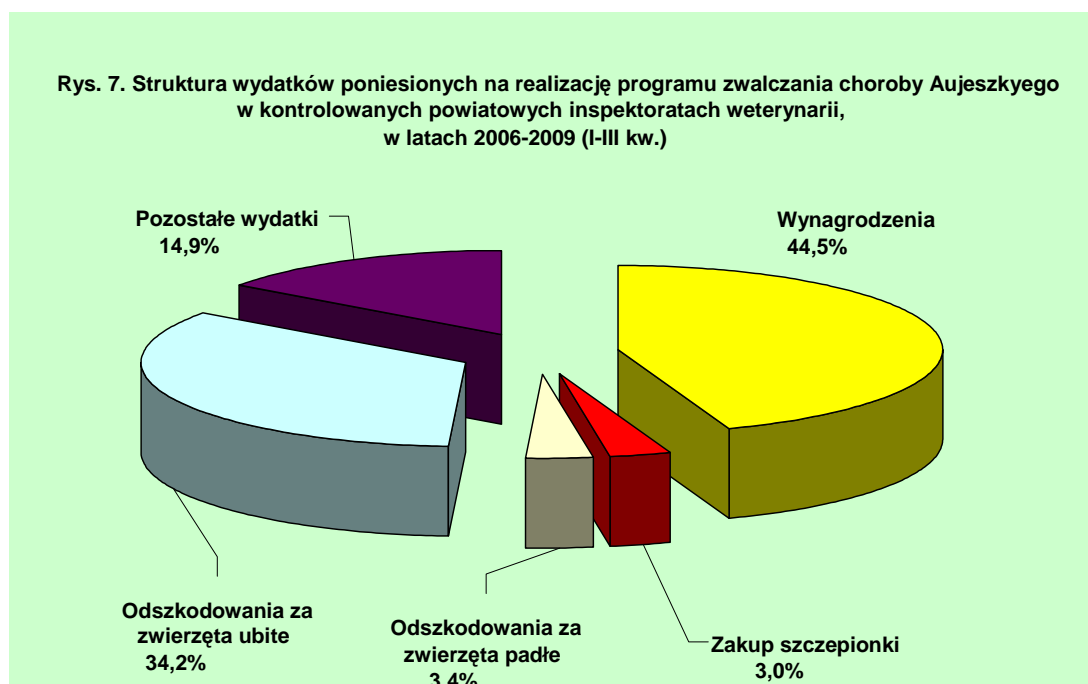
Najwyższe wydatki na zwalczanie AD zostały poniesione w woj. wielkopolskim - 42.983,3 tys. zł, tj. 35,5 % wydatków ogółem, a najniższe w województwie lubuskim - 1.792,8 tys. zł, tj. 1,5 % wydatków ogółem. Szczegółowe dane odnośnie wydatków na zwalczanie AD u świń w podziale na lata i województwa zostały podane w załączniku 2 do *Informacji*.



Źródło: wyliczenia własne NIK - według danych GIW.

Największe wydatki zostały poniesione na wypłacenie odszkodowań za zwierzęta padłe lub poddane ubojowi z nakazu powiatowych lekarzy weterynarii. W 2006 r. nie wypłacono odszkodowań w związku z realizacją zwalczania AD, natomiast w kolejnych latach udział tych wydatków w wydatkach ogółem wynosił odpowiednio: 2007 r. - 3,2 %, 2008 r. - 40,9 %, 2009 r. - 31,2%. Było to skutkiem podejmowania przez PLW decyzji o zwalczaniu choroby Aujeszkiego metodą „uboju” świń w stadach zakażonych. Wydatki poniesione na likwidację AD przy zastosowaniu szczepień zwierząt i wyniosły jedynie 1,6% wydatków ogółem. Łącznie, wydatkowano na: odszkodowania za zwierzęta padłe lub zabite z nakazu powiatowych lekarzy weterynarii 44.729,7 tys. zł, na wynagrodzenia 39.863,5 tys. zł, na badania laboratoryjne 16.629,3 tys. zł i na zakup szczepionek 1.889,8 tys. zł. Pozostałe wydatki w kwocie 18.117,3 tys. zł zostały poniesione m.in. na materiały do badań, wynagrodzenia bezosobowe, usługi i podróże służbowe.

Wydatki poniesione na likwidację choroby Aujeszkiego w kontrolowanych powiatowych inspektoratach weterynarii wyniosły łącznie 19.938,4 tys. zł. Największą pozycję stanowiły wydatki poniesione na wynagrodzenia w wysokości 8.867,4 tys. zł oraz wydatki na odszkodowania za zwierzęta padłe w trakcie realizacji *Programu* lub zabite z nakazu powiatowych lekarzy weterynarii 6.817,1 tys. zł. Na zakup szczepionek przeznaczono środki w wysokości 589,7 tys. zł, na odszkodowania za zwierzęta padłe w związku z pobieraniem próbek krwi 683,5 tys. zł. Pozostałe wydatki w kwocie 2.980,8 tys. zł zostały poniesione m.in. na materiały do badań, wynagrodzenia bezosobowe, usługi i podróże służbowe.



Źródło: wyliczenia własne NIK- według danych GIW.

W kontrolowanych PIW stwierdzono pojedyncze nieprawidłowości odnośnie naliczania odszkodowań⁵⁹ za zwierzęta padłe i ubite z nakazu PLW oraz rozliczania zawartych umów na realizację *Programu*.

Spośród 33 kontrolowanych powiatowych inspektoratów weterynarii, w trzech stwierdzono nieprawidłowości o charakterze formalnym.

W jednym PIW polegały one na podpisaniu 33 decyzji dotyczących odszkodowań z przekroczeniem zakresu upoważnienia udzielonego do podpisywania decyzji administracyjnych⁶⁰. Działanie takie stanowiło naruszenie art. 107 § 1 Kpa. Na podstawie powyższych decyzji dokonano wypłaty odszkodowań w łącznej kwocie 36.440,98 zł. W dwóch PIW ustalenie wysokości odszkodowania za zwierzęta odbywało się bez udziału dwóch rzeczoznawców z prowadzonej listy PLW. Stwierdzono także brak podpisów rzeczoznawców na sporządzonych protokołach.

W trakcie realizacji programu pilotażowego w 2007 r. wystąpiły 3 przypadki nieprawidłowej wypłaty ze środków budżetu państwa odszkodowania w łącznej kwocie 820 zł, za 3 świnie padłe w trakcie pobierania próbek krwi. Ustalenie wysokości odszkodowania odbywało się bez udziału dwóch rzeczoznawców, tj. z naruszeniem przepisu art. 49 ust. 3 ustawy z dnia 11 marca 2004 r. *o ochronie zdrowia zwierząt oraz zwalczaniu chorób zakaźnych zwierząt*.

Wynagrodzenia za rozliczone umowy były zgodne z rozporządzeniem Ministra Rolnictwa i Rozwoju Wsi z dnia 2 sierpnia 2004 r. *w sprawie warunków i wysokości*

⁵⁹ Na podstawie art. 49 ust 1 ustawy z dnia 11 marca 2004 r. *o ochronie zdrowia zwierząt oraz zwalczaniu chorób zakaźnych zwierząt*.

⁶⁰ Wydanie decyzji administracyjnej z rażącym naruszeniem prawa, stosownie do art. 156 § 1 pkt 2 Kpa, może prowadzić do jej nieważności. Organem właściwym do stwierdzenia nieważności decyzji jest organ wyższego stopnia, a gdy decyzja wydana została przez ministra lub samorządowe kolegium odwoławcze - ten organ.

wynagradzania za wykonywanie czynności przez lekarzy weterynarii i inne osoby wyznaczone przez powiatowego lekarza weterynarii⁶¹. Stwierdzone przez NIK nieprawidłowości miały charakter formalny.

W PIW w Tomaszowie Mazowieckim rachunki wystawiane przez osoby wyznaczone nie były zatwierdzone przez PLW. Przedkładane rachunki sporządzane były w sposób nieczytelny, a dokonywane w nich korekty były dokonane w sposób nieprawidłowy (zawierały nieparafowane skreślenia i nie posiadały dat dokonanych poprawek).

W PIW w Lublinie, PLW podczas kontroli realizacji umowy zawartej z urzędowym lekarzem weterynarii stwierdził, że nie zostały pobrane próbki krwi zwierząt w gospodarstwach, w wyznaczonej miejscowości. W celu wyjaśnienia pochodzenia dostarczonej partii krwi dokonano również kontroli w zakładach mięsnych. Wobec możliwości popełnienia przestępstwa sprawę skierowano do Prokuratury oraz Lubelskiej Izby Lekarsko-Weterynaryjnej.

Nieprawidłowości w wydatkowaniu środków publicznych

Kontrola w Wojewódzkim Inspektoracie Weterynarii w Łodzi wykazała, że zakup urządzeń za kwotę 1.529,1 tys. zł do wykrywania i potwierdzania obecności przeciwciał w kierunku AD na potrzeby Laboratorium Serologicznego Zakładu Higieny Weterynaryjnej Oddziału w Piotrkowie Trybunalskim wraz z serwisem i przeszkoleniem personelu, był dokonany niegospodarnie i niecelowo. Laboratorium to nie było przygotowane lokalowo i kadrowo do prowadzenia testów w kierunku AD, a zakupiony sprzęt przekazany został w czerwcu 2008 r. do ZHW w Łodzi. W wyniku tego, Laboratorium Serologiczne ZHW w Łodzi zmuszone zostało do posługiwania się dwoma różnymi systemami badań oraz testami pochodzącymi od dwóch różnych producentów. Ponadto, walidacja metody badań w kierunku AD przeprowadzona została przez ZHW w Łodzi już w maju 2007 r., przed zakupem wymienionego wyżej sprzętu, testami pochodzącymi od innej firmy. Przytoczone działania, zdaniem NIK, mogły prowadzić do wystąpienia mechanizmów o charakterze korupcyjnym. W trakcie kontroli NIK ustalono, że w 2007 r. w WIW w Łodzi wydatkowano 776 tys. zł na zakup testów do wykrywania przeciwciał na obecność wirusa AD, a także potwierdzono ich odbiór, pomimo że testy dostarczane były dopiero po rozpoczęciu programu, sukcesywnie do 30 czerwca 2008 r. Potwierdzenie odbioru testów bez ich dostarczenia było sprzeczne z zasadami rachunkowości, zwłaszcza z art. 4 ust. 2 ustawy z dnia 29 września 1994 r. o rachunkowości⁶², który stanowi, iż zdarzenia, w tym operacje gospodarcze, winny być ujęte w księgach rachunkowych zgodnie z ich treścią ekonomiczną. Zakupu testów dokonano w związku z koniecznością wydatkowania i rozliczenia do końca roku otrzymanych środków, pomimo że WIW nie dysponował odpowiednimi warunkami do ich przechowywania.

Opóźnienia w przekazywaniu środków budżetowych

W 10 skontrolowanych powiatowych inspektoratach weterynarii stwierdzono, głównie w pierwszym kwartale 2009 r., opóźnienia w przekazywaniu zaplanowanych środków budżetowych na realizację zadań, w tym zwalczanie chorób zakaźnych zwierząt. W dwóch

⁶¹ Dz. U. Nr 178, poz. 1837 ze zm.

⁶² Dz. U. z 2009 r. Nr 152, poz. 1223 ze zm.

PIW spowodowało to przesunięcie terminu stałego monitorowania choroby AD, a w jednym zaprzestanie pobierania prób w styczniu i lutym 2009 r. Łączna kwota zobowiązań powstałych w wyniku opóźnień w przekazywaniu środków wyniosła 389,9 tys. zł. Zobowiązania były regulowane w kolejnych miesiącach 2009 r.

3.2.4. Realizacja pilotażowego programu zwalczania choroby Aujeszkyego na obszarze woj. lubuskiego w latach 2006-2007 oraz jego kontynuacja w ramach *Programu*

Pilotażowy program zwalczania choroby wdrożony został na podstawie rozporządzenia Rady Ministrów z dnia 22 czerwca 2006 r. w sprawie wprowadzenia programu zwalczania choroby Aujeszkyego u świń na obszarze województwa lubuskiego⁶³. Realizacja programu zwalczania AD była poprzedzona organizowanymi przez Inspekcję Weterynaryjną spotkaniami informacyjno-szkoleniowymi z władzami samorządowymi województwa, urzędowymi lekarzami weterynarii oraz hodowcami i producentami trzody chlewnej. Rozpoczęcie pobierania prób krwi od zwierząt nastąpiło w IV kwartale 2006 r. i było poprzedzone działaniami zmierzającymi do uaktualnienia liczby stad i pogłowia trzody chlewnej na terenie województwa⁶⁴. Uzyskane w tym zakresie dane z systemu IRZ nie odzwierciedlały stanu faktycznego.

Spośród 4 kontrolowanych powiatowych inspektoratów weterynarii jedynie w jednym PIW dane systemu IRZ były zbieżne z danymi inspektoratu (różnica jednego stada). W pozostałych inspektoratach różnice były większe i wynosiły od 10% do 49%. Na terenie tych 3 PIW lekarze weterynarii pobierający próbki krwi stwierdzili 290 stad, w których zaprzestano produkcji trzody chlewnej, o czym właściciele tych stad nie poinformowali PLW.

Stosownie do wymagań programu badanie stad na obecność wirusa choroby Aujeszkyego wykonane zostało w 3 etapach (próbkobraniach krwi zwierząt) przeprowadzonych w latach 2006-2009. Zbadano łącznie 138.416 próbek krwi (z czego większość - 80% w latach 2006-2007) podczas 11.425 wizyt w stadach objętych badaniami. Zakażenia wirusem AD stwierdzono w zaledwie 13 stadach (z tego 2 spośród 899 stad objętych monitorowaniem choroby), co stanowiło 0,1% stad objętych badaniem. Zwierzęta z tych stad zostały poddane natychmiastowemu (255 szt.), lub odroczonego⁶⁵ (4849 szt.) ubojowi. Szczepienie zwierząt przeciwko zakażeniom wirusem AD zastosowano w 26 stadach, w tym w 20 stadach, które znajdowały się w obszarze zapowietrzonym, tj. 1,5 km od stwierdzonego ogniska choroby.

Wydatki na realizację programu pilotażowego w latach 2006-2007 wyniosły 1.492,1 tys. zł. Według stanu na 30 września 2009 r. wydatki na zwalczanie AD na terenie tego woj. wyniosły łącznie 1792,8 tys. zł, z tego na: badania laboratoryjne 553,7 tys. zł (30,9%), wynagrodzenia 847,3 tys. zł (47,3% wydatków ogółem), zakup szczepionek 6,9 tys. zł (0,4%), odszkodowania za zwierzęta padłe w wyniku realizacji programu lub zabite z nakazu PLW 74,1 tys. zł (4,1%). Pozostałe wydatki w kwocie 310,9 tys. zł (17,3%) zostały poniesione m.in. na

⁶³ Program ten kontynuowano w 2007 r. na podstawie rozporządzenia Rady Ministrów z dnia 24 sierpnia 2007 r. w sprawie wprowadzenia programu zwalczania choroby Aujeszkyego u świń na obszarze województwa lubuskiego w 2007 r.

⁶⁴ Lubuski WLW pismem z 13 września 2006 r. polecił lekarzom powiatowym uaktualnienie ilości stad i liczebności pogłowia trzody chlewnej oraz weryfikację stanu rejestracji trzody chlewnej w biurach powiatowych ARiMR.

⁶⁵ Po osiągnięciu masy ubojowej lub wyproszeniu i odsadzeniu prosiąt.

materiały do badań, utylizację zwierząt, delegacje służbowe i dodatkowe wynagrodzenia pracowników laboratorium.

W wyniku zwalczania AD na terenie woj. lubuskiego 3.151 stad trzody chlewnej uzyskało status wolnych od choroby Aujeszkyego. W ocenie NIK stosowane metody zwalczania były adekwatne do skali zakażeń.

Zwalczanie AD na terenie woj. lubuskiego, rozpoczęte w ramach programu pilotażowego, było kontynuowane w ramach *Programu* krajowego. W toku kontroli ustalono, że realizacja *Programu* na terenie tego województwa nie była w pełni zgodna z jego założeniami.

We wszystkich skontrolowanych powiatowych inspektoratach weterynarii, pomimo przekazania Lubuskiemu Wojewódzkiemu Lekarzowi Weterynarii informacji o zakończeniu realizacji *Programu* (tj. wykonania 3 etapów badań)⁶⁶, nie wszystkie stada zostały poddane badaniom na obecność wirusa AD. Na skutek niewystarczającego nadzoru powiatowych lekarzy weterynarii nad przebiegiem realizacji *Programu* oraz braku rzetelnej wiedzy o stadach trzody chlewnej funkcjonujących na terenie kontrolowanych PIW pominięto w badaniach 209 stad trzody chlewnej. Nie dokonano także dokładnej analizy dostępnych w systemie IRZ danych o liczbie stad świń.

W okresie od listopada 2008 r. do listopada 2009 r. w 3 PIW ujawnione zostały i poddane badaniom 163 stada trzody chlewnej, w których zwierzęta były utrzymywane w okresie realizacji programu pilotażowego, z tego 125 stad zarejestrowanych w systemie IRZ. Ponadto, kontrola NIK ujawniła kolejne 46 stad nieobjętych badaniami na obecność wirusa AD, w tym 19 zarejestrowanych w systemie IRZ. Badania krwi zwierząt w tych stadach nie ujawniły obecności wirusa AD.

W jednym z kontrolowanych powiatów stwierdzono, że urzędowi lekarze weterynarii w trakcie I próbkobrania wykonywali badania nie posiadając wykazów stad. Brak nadzoru spowodował także, iż w 4 stadach przeprowadzono monitoring, chociaż wcześniej nie były one objęte badaniem krwi, a w 2 stadach przeprowadzono I próbkobranie w lutym i listopadzie 2007 r., nie prowadząc następnie dalszych badań.

W 3 PIW 22 stada nie otrzymały terminowo decyzji o uznaniu ich za urzędowo wolne od choroby Aujeszkyego, pomimo uzyskania ujemnych wyników badań w kolejnych próbkobraniach krwi zwierząt. Decyzje te zostały wydane z opóźnieniem od 1 do 2 lat, a 11 z tych decyzji wydano dopiero podczas kontroli NIK. Wynikało to z niedopatrzenia pracowników lub nieodnotowania pobrania krwi po trzecim próbkobraniu.

W jednym z kontrolowanych PIW, 6 decyzji zostało wydanych z naruszeniem zasad określonych w *Programie*, w tym m.in. bez przeprowadzenia wymaganych programem badań trzech próbek krwi w kierunku AD, chociaż w uzasadnieniu decyzji podano, że badania były przeprowadzone⁶⁷. W jednym z PIW z powodu niewystarczającego nadzoru nad realizacją

⁶⁶ Na podstawie informacji uzyskanych od lekarzy powiatowych, WLW w czerwcu 2008 r. poinformował GLW o uzyskaniu przez 2 regiony obejmujące powiaty: gorzowski ziemski, gorzowski miejski, strzelecko-drezdenecki, międzyrzecki, sulęciński i świebodziński, statusu regionów wolnych od wirusa choroby Aujeszkyego. O uzyskaniu przez pozostałe 3 regiony, obejmujące powiaty: krośnieński, słubicki, nowosolski, wschowski, zielonogórski ziemski, zielonogórski miejski, żagański i żarski statusu wolnych od wirusa choroby Aujeszkyego WLW poinformował Głównego Lekarza Weterynarii w listopadzie 2008 r. Jednocześnie Lubuski WLW przekazał lekarzom powiatowym harmonogram pobierania prób do badań monitoringowych.

⁶⁷ Powiatowy Lekarz Weterynarii zadeklarował przeprowadzenie postępowania wyjaśniającego i wydanie właściwych decyzji.

Programu uwzględniano wyniki badań mimo upływu ponad 6 miesięcy między pierwszym, a drugim próbkobraniami (109 stad), a także między drugim a trzecim próbkobraniami (93 stada).

We wszystkich kontrolowanych PIW, wbrew wymaganiom *Programu* nie były wydawane decyzje administracyjne określające status epizootyczny stad po kolejnych próbkobraniach. Decyzje nie były wydawane z uwagi na dużą ich liczbę i związane z tym koszty.

Niewystarczający był także nadzór Lubuskiego Wojewódzkiego Lekarza Weterynarii nad realizacją *Programu*.

Kontrole przeprowadzone w PIW nie obejmowały m.in. prowadzenia rejestru wydanych decyzji (pomimo posiadanej wiedzy o niewystawianiu przez PLW decyzji określających status stada po przeprowadzonych kolejnych etapach badań), prawidłowości wydawanych decyzji administracyjnych na etapie określania pośrednich statusów epizootycznych stad świń oraz prowadzenia przez powiatowych lekarzy weterynarii rejestrów podmiotów prowadzących działalność nadzorowaną. Nie analizowano także informacji przekazywane przez PLW, o liczbie stad utrzymujących trzodę chlewną. Brak danych z powyższego zakresu m.in. spowodował, iż poinformowano GLW o uzyskaniu, przez 5 regionów, statusu regionów wolnych od wirusa choroby Aujeszkiego. Status ten osiągnięto z naruszeniem zasad zwalczania AD.

Z uwagi na konieczność pobrania prób krwi w stadach dotychczas nieobjętych *Programem*, GLW wstrzymał się od uznania województwa lubuskiego za wolne od wirusa AD, nie przekazał Ministrowi Rolnictwa i Rozwoju Wsi informacji o regionach wolnych od wirusa tej choroby, jak również nie umieścił wykazów regionów wolnych położonych w województwie lubuskim, na stronie internetowej GIW.

Działanie GLW było spowodowane także nieprawidłowościami stwierdzonymi w PIW w Żaganiu. W wyniku złożonych 2 skarg dotyczących wydania decyzji przez PLW w Żaganiu o uznaniu stad za urzędowo wolne od wirusa choroby Aujeszkiego u świń, pomimo że w gospodarstwach tych były utrzymywane świny. PLW w Żaganiu ustalił, że pobranie próbek w obu gospodarstwach, przez 2 urzędowych lekarzy weterynarii, nie miało miejsca. W związku z powyższym, w dniu 24 i 27 listopada 2008 r. PLW w Żaganiu złożył zawiadomienia o popełnieniu przestępstw do Prokuratora Rejonowego w Żaganiu i odsunął obu lekarzy weterynarii od wykonywania wszystkich czynności zleconych w umowach. W dniu 29 stycznia 2009 r. i 28 maja 2009 r. Prokuratora Rejonowa w Żaganiu poinformowała PLW w Żaganiu o skierowaniu aktów oskarżenia do Sądu Rejonowego w Żaganiu odpowiednio przeciwko obu oskarżonym.

4. Informacje dodatkowe o przeprowadzonej kontroli

4.1. Przygotowanie kontroli

Najwyższa Izba Kontroli po raz pierwszy objęła kontrolą realizację programu zwalczania choroby zakaźnej zwierząt.

Kontrolę przeprowadzono na terenie 9 województw, tj.: kujawsko-pomorskiego, lubelskiego, lubuskiego, łódzkiego, mazowieckiego, świętokrzyskiego, warmińsko-mazurskiego, wielkopolskiego i zachodniopomorskiego. Kontrolę zaplanowano głównie w jednostkach Inspekcji Weterynaryjnej bezpośrednio realizującej program zwalczania choroby Aujeszkyego u świń.

Wyboru jednostek do kontroli dokonano, stosując metodę doboru celowego, uwzględniając dostępne informacje o wielkości pogłowia zwierząt utrzymywanych w poszczególnych województwach i powiatach, strukturze produkcji, a także, w przypadku woj. lubuskiego, uwzględniając realizację w latach 2006-2007 programu pilotażowego zwalczania tej choroby.

Kontrola realizacji programu zwalczania AD była poprzedzona (w 2006 r.) kontrolą sprawowania nadzoru nad wielkoprzemysłowymi fermami trzody chlewnej⁶⁸. Wspólnymi elementami tematyk obu kontroli było prowadzenie rejestru podmiotów objętych nadzorem weterynaryjnym, w tym utrzymujących trzodę chlewną, zgodnie z wymogami ustawy z dnia 11 marca 2004 r. *o ochronie zdrowia zwierząt oraz zwalczania chorób zakaźnych zwierząt*.

W wyniku kontroli sprawowania nadzoru nad wielkoprzemysłowymi fermami trzody chlewnej ustalono, że Inspekcja Weterynaryjna niewłaściwie wywiązywała się z obowiązku prowadzenia rejestrów podmiotów nadzorowanych, zajmujących się utrzymaniem zwierząt gospodarskich, co stwierdzono w 8 z 13 kontrolowanych powiatowych inspektoratów weterynarii.

W kontrolowanych PIW, w których prowadzona była kontrola sprawowania nadzoru nad wielkoprzemysłowymi fermami trzody chlewnej stwierdzono zrealizowanie wniosków przedstawionych w wystąpieniach pokontrolnych. Skierowany po tej kontroli do Głównego Lekarza Weterynarii wniosek o *wyegzekwowanie prowadzenia przez powiatowych lekarzy weterynarii rejestrów podmiotów nadzorowanych, w tym wielkoprzemysłowych ferm trzody chlewnej*, nie został w pełni zrealizowany, o czym świadczy brak prowadzenia rejestrów w 15 powiatowych inspektoratach weterynarii.

⁶⁸ Informacja o wynikach kontroli sprawowania nadzoru nad wielkoprzemysłowymi fermami trzody chlewnej - Nr ewid. 135/2007/P06106/KSR - listopad 2007 r.

4.2. Postępowanie kontrolne i działania podjęte po zakończeniu kontroli

Wszystkie protokoły kontroli jednostek skontrolowanych przez NIK zostały podpisane bez zastrzeżeń. Wyniki kontroli zostały omówione na 10 naradach.

W wystąpieniach pokontrolnych, skierowanych do kierowników jednostek skontrolowanych, NIK sformułowała następujące wnioski pokontrolne:

do Ministra Rolnictwa i Rozwoju Wsi o:

- podjęcie działań usprawniających, zapewniających wiarygodne dane o trzodzie chlewnej w systemie Identyfikacji i Rejestracji Zwierząt.

do Głównego Lekarza Weterynarii o:

- przeprowadzenie analizy oraz dokonanie stosownych korekt i uzupełnień w błędnych raportach i sprawozdaniach o realizacji *Programu*, przekazanych dotychczas do KE;
- podjęcie skutecznych działań dla zapewnienia rzetelności i terminowości sprawozdań przedkładanych przez wojewódzkich lekarzy weterynarii;
- przeprowadzenie analizy przyczyn występowania rozbieżności w kosztach jednostkowych badań laboratoryjnych testem ELISA, prezentowanych przez WLW i doprowadzenie do ujednoczenia obliczania tych kosztów przez WLW oraz wdrożenie prawidłowych zasad wyliczania kwot podlegających refundacji przez KE;
- wprowadzenie do planu pracy GIW audytów i kontroli realizacji *Programu*.

Wnioski pokontrolne skierowane do **9 wojewódzkich lekarzy weterynarii** dotyczyły głównie:

- wzmocnienia nadzoru nad realizacją programu zwalczania choroby Aujeszkyego u świń, w tym nadzoru nad PLW w zakresie: prowadzenia rejestru działalności nadzorowanej; aktualizowania danych dotyczących liczby stad trzody chlewnej w systemie IRZ, a także wzmocnienia nadzoru nad przemieszczeniami zwierząt pomiędzy stadami i wystawianiem świadectw zdrowia zwierząt;
- podjęcia działań dla zapewnienia terminowego wydawania decyzji administracyjnych, rzetelnego i terminowego sporządzania sprawozdań oraz dokonania korekt błędnych sprawozdań;
- rozszerzenia zakresu kontroli obejmujących realizację programu zwalczania AD prowadzonych w PIW o sprawdzanie prawidłowości wydanych decyzji administracyjnych i sposobu ich realizacji oraz wydawania zaleceń pokontrolnych i ich egzekwowania.

Wnioski do 33 *powiatowych lekarzy weterynarii* koncentrowały się na zagadnieniach dotyczących:

- podjęcia działań zapewniających właściwe prowadzenie rejestru podmiotów prowadzących działalność nadzorowaną, w tym chowu trzody chlewnej oraz działań dla wyegzekwowania od podmiotów utrzymujących zwierzęta gospodarskie obowiązku zgłaszania prowadzenia takiej działalności;
- nawiązania ściślejszej współpracy z ARiMR w zakresie aktualizacji bazy danych o podmiotach podlegających nadzorowi PLW;
- zapewnienia skutecznego nadzoru nad przemieszczeniami świń pomiędzy stadami, ponownym zasiedlaniem stad po likwidacji stad w wyniku decyzji PLW, szacowaniem odszkodowań za padłe świnię oraz prowadzeniem Ksiąg Rejestracji Zwierząt;
- informowania powiatowych lekarzy weterynarii z innych powiatów o planowanych przemieszczeniach zwierząt do rzeźni na ich terenie;
- podjęcia działań zapewniających terminowe wydawanie decyzji o nadaniu stadom statusu epizootycznego niezwłocznie po otrzymaniu wyników badań krwi badanych zwierząt;
- terminowego przekazywania sprawozdań z realizacji *Programu* oraz skorygowanie sprawozdań błędnie sporządzonych;
- skontrolowania pracy wszystkich lekarzy wyznaczonych dla realizacji *Programu* oraz egzekwowania prawidłowego wykonywania czynności podczas wystawiania świadectw zdrowia;
- określania przedmiotu zleceń w umowach zawieranych z lekarzami weterynarii, realizującymi *Program*;
- bieżącego prowadzenia dokumentacji dotyczącej zgłoszeń chorób zakaźnych zwierząt podlegających obowiązkowi rejestracji i dokumentacji chorób zakaźnych zwierząt podlegających obowiązkowi zwalczania;
- egzekwowania sporządzania kompletnych protokołów odkażania gospodarstw, stosownie do wymogów określonych w rozporządzeniu Ministra Rolnictwa i Rozwoju Wsi z dnia 16 stycznia 2008 r. w sprawie sposobu prowadzenia dokumentacji związanej ze zwalczaniem chorób zakaźnych zwierząt.

Zastrzeżenia do ocen uwag i wniosków zawartych w wystąpieniach pokontrolnych złożyli Powiatowi Lekarze Weterynarii: w Drawsku Pomorskim - w dniu 19 listopada 2009 r., Świdwinie - w dniu 28 grudnia 2009 r., Międzyrzeczu - w dniu 14 stycznia 2010 r., Zielonej Górze - w dniu 18 stycznia 2010 r., Wschowie - w dniu 20 stycznia 2010 r. oraz Główny Lekarz Weterynarii - w dniu 28 stycznia 2010 r.

Uchwałą Nr 7/2010 z dnia 24 lutego 2010 r. Kolegium NIK oddaliło w całości zastrzeżenia Głównego Lekarza Weterynarii. Uchwałami Komisji Odwoławczej NIK

Delegatury w Zielonej Górze z dnia 26 stycznia 2010 r. zastrzeżenia Powiatowych Lekarzy Weterynarii w Zielonej Górze i Międzyrzeczu zostały uwzględnione częściowo, natomiast zastrzeżenia PLW we Wschowie zostały oddalone. Uchwałą Nr 31/2009 z dnia 3 grudnia 2009 r. Komisja Odwoławcza NIK Delegatury w Szczecinie oddaliła zastrzeżenia PLW w Drawsku Pomorskim. Zastrzeżenia PLW w Świdwinie nie zostały przyjęte z uwagi na ich złożenie po upływie terminu do ich wniesienia.

O sposobie realizacji wniosków, kierownicy skontrolowanych jednostek poinformowali NIK, podając m.in., że:

Minister Rolnictwa:

- Dla zapewnienia zwiększenia wiarygodności danych o zwierzętach gospodarskich oznakowanych w systemie IRZ, poprzez nowelizację aktów prawnych stworzono możliwości do efektywniejszej weryfikacji danych w systemie IRZ.
- Umożliwiono nakładanie kary za wykroczenia określone w art. 33 ust. 1 ustawy z dnia 2 kwietnia 2004 r. *o systemie identyfikacji i rejestracji zwierząt*.
- Wprowadzono obowiązek posiadania świadectw zdrowia w odniesieniu do wszystkich świń przemieszczanych na terytorium Rzeczypospolitej Polskiej.

Główny Lekarz Weterynarii:

- Przekazał Komisji Europejskiej korektę wydatków planowanych w 2009 r. na badania laboratoryjne testem ELISA według stanu na dzień 31 sierpnia 2009 r., a także skorygowane sprawozdania z realizacji programu pilotażowego w woj. lubuskim i cząstkowe sprawozdanie z realizacji *Programu* na terytorium RP w 2008 r.
- Poleciał wojewódzkim lekarzom weterynarii dołożenie szczególnej staranności w celu terminowego przekazywania sprawozdań z realizacji *Programu*.
- Zwrócił się do WLW o wskazanie sposobu wyliczania jednostkowych kosztów badań laboratoryjnych testem ELISA, a także określił zasady kwalifikowania badań laboratoryjnych do sprawozdawczości finansowej oraz zasady naliczania kosztów przeprowadzonych analiz.
- Zaplanował przeprowadzenie wrywkowych kontroli w wybranych wojewódzkich i powiatowych inspektoratach weterynarii.

Wojewódzcy i powiatowi lekarze weterynarii:

- Podjęto prace nad założeniem i bieżącym prowadzeniem rejestrów działalności nadzorowanej, w zakresie utrzymywania trzody chlewnej, przy wykorzystaniu bazy danych w systemie IRZ.
- Rozpoczęto niezwłoczne wydawanie decyzji o statusach epizootycznych stad po otrzymaniu wyników badań laboratoryjnych.
- Zwiększono kontrolę sporządzania sprawozdań, przemieszczeń zwierząt i wydawania świadectw zdrowia zwierząt.

- Poinformowano producentów i hodowców trzody chlewnej o konieczności rzetelnego prowadzenia dokumentacji i terminowego zgłaszania zmian wielkości stad.
- Zorganizowano szkolenia urzędowych lekarzy wet., uzupełniono zawarte z nimi umowy określając miejsca i zakres wykonywanych czynności zleczanych przez PLW.
- Dokonano korekt błędnie sporządzonych sprawozdań z realizacji *Programu*, jak również wymieniono oprogramowanie do m.in. ewidencji wyników badań prób krwi.

Spośród 139 wniosków, zamieszczonych w wystąpieniach pokontrolnych nie zostało jeszcze zrealizowanych 17, a 9 jest w trakcie realizacji.

Finansowe rezultaty kontroli wyniosły 4.061,3 tys. zł, w tym:

- 1.529,1 tys. zł wydatkowane z naruszeniem zasad należytego zarządzania finansami na zakup urządzeń do Laboratorium Serologicznego Zakładu Higieny Weterynaryjnej w Łodzi Oddział w Piotrkowie Trybunalskim,
- 477,4 tys. zł z tytułu nieprawidłowego sporządzenia wniosku do Komisji Europejskiej o refundację kosztów poniesionych w 2008 r. na realizację *Programu*,
- 13,1 tys. zł z tytułu wykazania w sprawozdaniu WLW w Lublinie do Głównego Inspektoratu Weterynarii kosztów zużytych testów i materiałów z 2007 r. zamiast wydatków poniesionych w 2008 r. za zakup testu ELISA,
- 1.893,1 tys. zł z tytułu zawyżenia wydatków na badania laboratoryjne w woj. wielkopolskim, podlegających refundacji przez KE o kwoty dotyczące m.in. zakupu sprzętu komputerowego, biurowego i wydatków na remont pomieszczeń, zamiast wydatków na zakup testów ELISA,
- 109,3 tys. zł z tytułu wypłat wynagrodzeń na podstawie rachunków wystawionych przez osoby wyznaczone, które nie były zatwierdzone przez Powiatowego Lekarza Weterynarii,
- 36,4 tys. zł z tytułu błędnie wydanych przez Zastępcę Powiatowego Lekarza Weterynarii w Tomaszowie Mazowieckim, 33 decyzji dotyczących odszkodowań z naruszeniem zakresu udzielonego upoważnienia do podpisywania decyzji administracyjnych,
- 2,9 tys. zł wydatkowana na pobranie zawyżonej liczby próbek krwi, w wyniku błędnego przyjęcia wskaźnika obsady świń na 100 ha użytków rolnych.

5. Załączniki

Załącznik 1

Istotne zmiany w Programie od dnia 3 czerwca 2009 r. wprowadzone rozporządzeniem Rady Ministrów z dnia 27 kwietnia 2009 r. zmieniającym rozporządzenie w sprawie wprowadzenia programu zwalczania choroby Aujeszkyego u świń

1. Zrezygnowano z obowiązkowego tworzenia przez powiatowego lekarza weterynarii obszaru zapowietrzonego o promieniu 1,5 km wokół ogniska choroby, statusu epizootycznego stada w obszarze zapowietrzonym, szczepień i ograniczeń związanych z takim obszarem.
2. Wprowadzono statusy epizootyczne: stada potencjalnie wolnego od wirusa choroby Aujeszkyego - szczepionego, stada wolnego od wirusa choroby Aujeszkyego - szczepionego, stada wolnego od wirusa choroby Aujeszkyego i określono zasady ich nadawania.
3. Pobieranie próbek krwi w ramach realizacji programu ograniczono do świń od 12 tygodnia życia.
4. Wprowadzono możliwość szybszego uzyskiwania, przez niektóre stada, statusu stada wolnego od AD.
5. Sprecyzowano postępowanie w przypadku wystąpienia wątpliwego wyniku na każdym etapie badania prób krwi zwierząt.
6. Wprowadzono, oprócz uboju, możliwość zabicia świń, jako alternatywną metodę likwidacji świń w stadzie.
7. Wprowadzono obowiązek zaopatrywania w świadectwo zdrowia każdej przesyłki świń na terytorium Rzeczypospolitej Polskiej.
8. Doprecyzowano warunki stałego monitorowania choroby w regionie wolnym od wirusa choroby Aujeszkyego, prowadzonego, przez co najmniej 24 miesiące od dnia uznania przez Komisję Europejską wszystkich stad w tym regionie za urzędowo wolne od wirusa choroby Aujeszkyego i do czasu uznania terytorium Rzeczypospolitej Polskiej lub regionu położonego na tym terytorium za urzędowo wolny.

Załącznik 2

Wydatki na realizację Programu zwalczania choroby Aujeszkiego u świń

w złotych

Rok	Wydatki poniesione na realizację programu pilotażowego w 2006 i 2007 r., w tym:						
	Badania laboratoryjne	Wynagrodzenia dla osób wyznaczonych z uwzględnieniem zwrotu kosztów dojazdów	Zakup szczepionki	Wysokość odszkodowań za zwierzęta		Pozostałe wydatki	Łączne wydatki na realizację programu
				Padłe w wyniku realizacji programu lub poddane ubojowi z nakazu PLW			
				szt.	zł		
1	2	3	4	5	6	7	8
2006	206 101,06	27 364,80	0,00		0,00	536,67	234 002,53
2007	313 587,10	636 235,51	5 906,40	182	39 647,11	262 699,42	1 258 075,54
Razem	519 688,16	663 600,31	5 906,	182	39 647,11	263 276,09	1 492 078,07

w złotych

Województwo	Wydatki poniesione na realizację Programu w 2008 r., w tym:						
	Badania laboratoryjne	Wynagrodzenia dla osób wyznaczonych z uwzględnieniem zwrotu kosztów dojazdów	Zakup szczepionki	Wysokość odszkodowań za zwierzęta		Pozostałe wydatki	Łączne wydatki na realizację Programu
				Padłe w wyniku realizacji programu lub poddane ubojowi z nakazu PLW			
				szt.	zł		
1	2	3	4	5	6	7	8
Dolnośląskie	201 542,27	334 393,84	165,45	574	205903,55	95 849,33	837 854,44
Kujawsko-Pomorskie	721 670,44	3 463 157,50	202 704,15	15 396	3 564 214,20	944 545,71	8 896 292,00
Lubelskie	332 739,60	1 025 066,91	257,32	786	265 696,50	338 123,22	1 961 883,55
Lubuskie	2 142,70	114 098,73	984,4	87	28 634,97	34 950,44	180 811,24
Łódzkie	884 148,88	2 191 038,55	58 572,18	3 145	743 949,96	442 747,21	4 320 456,78
Małopolskie	191 574,37	587 802,30	51 967,55	2 344	748 086,41	159 530,50	1 738 961,13
Mazowieckie	3 430 660,30	1 247 679,31	7544,29	16 363	3 222 565,85	1 543 778,25	9 452 228,00
Opolskie	1 152 298,57	272 928,01	0	451	93 848,58	496 932,33	2 016 007,49
Podkarpackie	397 285,07	588 195,55	39 478,07	1 111	239 224,36	447 054,02	1 711 237,07
Podlaskie	461 282,09	578 463,33	180,97	897	250 441,02	265 115,10	1 555 482,51
Pomorskie	1 234 268,54	1 612 862,77	0	3 213	780 240,58	468 374,79	4 095 746,68
Śląskie	772 968,00	977 997,12	0	6 235	2 289 400,77	461 835,29	4 502 201,18
Świętokrzyskie	10 503,88	903 995,69	112 518,83	572	212 045,98	205 210,46	1 444 274,84
Warmińsko-Mazurskie	438 508,63	1 053 034,75	51 562,01	3 902	479 064,97	522 201,24	2 544 371,60
Wielkopolskie	2 387 009,50	4 746 344,62	260 207,46	75 076	17 641 359,51	3 331 387,70	28 366 308,79
Zachodniopomorskie	616 747,50	843 516,60	0	1 082	296 072,31	492 510,52	2 248 846,93
Razem	13 235 350,34	20 540 575,58	786 142,68	131 234	31 060 749,52	10 250 146,11	75 872 964,23

Załącznik 2 cd.

w złotych

Województwo	Wydatki poniesione na realizację Programu w okresie I-III kw. 2009 r., w tym:						
	Badania laboratoryjne	Wynagrodzenia dla osób wyznaczonych z uwzględnieniem zwrotu kosztów dojazdów	Zakup szczepionki	Wysokość odszkodowań za zwierzęta		Pozostałe wydatki	Łączne wydatki na realizację Programu
				Padłe w wyniku realizacji programu, poddane ubojowi lub zabite z nakazu PLW			
				szt.	zł		
1	2	3	4	5	6	7	8
Dolnośląskie	102 721,06	452 851,89	290,31	563	202 734,47	263 103,19	1 021 700,92
Kujawsko-Pomorskie	265 084,31	2 759 734,20	402 790,91	1 986	629 898,33	463 248,98	4 520 756,73
Lubelskie	726 232,32	1 223 469,51	1 261,38	307	115 032,68	280 760,49	2 346 756,38
Lubuskie	31 839,13	69 610,44	0,00	67	5 778,81	12 664,17	119 892,55
Łódzkie	236 439,18	1 793 503,62	69 240,13	702	216 921,80	311 135,31	2 627 240,04
Małopolskie	534 244,79	756 541,69	71 014,57	4 470	1 325 516,81	466 056,21	3 153 374,07
Mazowieckie	136 715,70	1 666 627,96	5 584,70	13 126	3 011 235,70	1 663 374,17	6 483 538,23
Opolskie	82 269,88	404 411,36	0,00	90	32 767,46	588 000,49	1 107 449,19
Podkarpackie	4 008,89	480 524,78	844,70	829	264 852,78	293 391,07	1 043 622,22
Podlaskie	126 520,32	991 578,14	692,37	691	151 905,64	139 077,14	1 409 773,61
Pomorskie	0,00	1 507 566,98	0,00	3 330	298 642,13	299 296,79	2 105 505,90
Śląskie	5 676,14	416 124,46	0,00	1 193	318 288,59	138 126,35	878 215,54
Świętokrzyskie	43 493,14	622 752,58	45 099,57	112	64 353,17	76 119,50	851 817,96
Warmińsko-Mazurskie	770,50	562 440,71	18 402,99	1 614	62 614,47	164 095,89	808 324,46
Wielkopolskie	413 331,12	4 541 228,10	294 062,43	12 713	6 894 818,46	2 473 562,27	14 617 002,38
Zachodniopomorskie	164 948,17	410 363,60	0,00	257	33 937,58	160 305,04	769 554,39
Razem	2 874 294,65	18 659 330,02	909 284,06	42 050	13 629 298,88	7 792 317,06	43 864 524,57

Załącznik 3

Wyniki realizacji Programu zwalczania choroby Aujeszkego u świń po I pobraniu prób krwi w okresie 2008-2009 (I-III kw.)

Województwo	Planowana liczba stad do badań	Zbadana liczba stad	Liczba prób krwi		Liczba stad wolnych	Liczba zakażonych stad	Liczba stad w rejonach zapowietrzonych	Likwidacja choroby metodą szczepienie-eliminacja				Likwidacja metodą ubicia/zabicia (liczba stad/sztuk)				% zakażeń (7:3)
			pobranych	zbadanych				w stadach zakażonych		w obszarze zapowietrzonym		niezwłocznie		ubój odroczoney		
								stada	zwierzęta	stada	zwierzęta	stada	zwierzęta	stada	zwierzęta	
1	2	3	4	5	6	7	8	9	10	11	12	13	14	15	16	17
dolnośląskie	9 900	8 637	44 306	44 306	8 635	2	0	0	0	0	0	1	359	1	226	0,02
kujawsko-pomorskie	42 717	31 511	255 863	255 814	29 197	2 314	2 900	3 359	289 630	5 629	278 503	298	12 406	2	110	7,34
lubelskie	106 585	36 600	165 911	165 811	36 475	125	0	164	1 702	0	0	86	1 646	0	0	0,34
lubuskie	741	641	3 228	3 228	641	0	0	0	0	0	0	0	0	0	0	0,00
łódzkie	52 560	35 644	219 325	218 751	34 908	736	2 977	1 034	56 424	2 937	44 440	108	2 463	755	23 269	2,06
małopolskie	32 023	17 234	73 554	73 554	16 233	1 001	2 276	1 002	22 213	1 140	18 182	199	3 750	98	2 196	5,81
mazowieckie	82 922	35 704	195 030	195 030	34 582	1 122	146	43	1 517	25	535	697	28 206	379	11 349	3,14
opolskie	12 589	9 695	77 624	77 624	9 663	32	146	32	3 777	111	2 689	8	452	0	0	0,33
podkarpackie	21 058	19 578	70 523	70 523	19 178	400	229	717	11 726	0	0	22	119	114	1 435	2,04
podlaskie	21 415	15 089	75 694	75 688	15 050	39	120	2	494	0	0	37	1 285	0	0	0,26
pomorskie	15 055	12 007	95 270	95 223	11 974	33	0	0	0	0	0	33	2 158	0	0	0,27
śląskie	10 142	8 750	57 362	57 362	8 588	162	272	0	0	1	24	162	7 189	0	0	1,85
świętokrzyskie	22 091	14 890	61 014	60 980	13 606	1 284	1 575	1 643	42 598	2 582	37 572	37	764	460	11 285	8,62
warmińsko-mazurskie	11 699	9 356	62 787	62 686	9 068	288	55	240	33 675	6	1 627	37	1 610	4	4 552	3,08
wielkopolskie	93 733	62 723	554 621	554 527	57 432	5 291	12 376	4 716	297 292	17 081	372 342	1 501	79 568	191	11 858	8,44
zachodniopomorskie	7 683	6 368	42 529	42 529	6 362	6	0	2	638	0	0	4	453	1	237	0,09
Razem	542 913	324 427	2 054 641	2 053 636	311 592	12 835	23 072	12 954	761 686	29 512	755 914	3 230	142 428	2 005	66 517	3,96

Załącznik 3 cd.

Wyniki realizacji Programu zwalczania choroby Aujeszkiego u świń po II pobraniu prób krwi w okresie 2008-2009 (I-III kw.)

Województwo	Planowana liczba stad do badań	Zbadana liczba stad	Liczba prób krwi		Liczba stad wolnych	Liczba zakażonych stad	Liczba stad w rejonach zapowietrzonych	Likwidacja choroby metodą szczepienie-eliminacja				Likwidacja metodą ubicia/zabicia (liczba stad/sztuk)				% zakażeń (7:3)
			pobranych	zbadanych				w stadach zakażonych		w obszarze zapowietrzonym		niezwłocznie		ubój odroczonej		
								stada	zwierzęta	stada	zwierzęta	stada	zwierzęta	stada	zwierzęta	
1	2	3	4	5	6	7	8	9	10	11	12	13	14	15	16	17
dolnośląskie	7 738	7 325	46 279	46 279	7 321	4	0	0	0	0	0	4	711	0	0	0,05
kujawsko-pomorskie	37 242	26 707	291 404	291 120	26 260	447	9	492	31 640	6	202	57	3 535	0	0	1,67
lubelskie	104 092	27 556	147 348	147 340	27 521	35	0	36	589	0	0	79	341	0	0	0,13
lubuskie	462	467	3 113	3 113	467	0	0	0	0	0	0	0	0	0	0	0,00
łódzkie	38 383	25 750	211 534	211 227	25 608	142	318	61	4 864	173	6 028	30	908	113	4 281	0,55
małopolskie	18 201	12 364	63 018	63 018	11 974	390	104	164	7 953	0	0	44	973	20	874	3,15
mazowieckie	58 523	27 321	179 960	179 960	27 067	254	161	13	1 447	0	0	153	5 316	76	2 569	0,93
opolskie	9 121	9 249	92 304	92 304	9 242	7	25	5	223	15	710	1	10	0	0	0,08
podkarpackie	18 169	14 340	70 966	70 966	14 108	232	31	217	4 637	0	0	20	94	46	356	1,62
podlaskie	16 136	12 221	92 295	92 295	12 209	12	78	1	8	0	0	7	154	0	0	0,10
pomorskie	13 658	10 660	108 808	108 768	10 649	11	0	0	0	0	0	11	3 258	0	0	0,10
śląskie	7 305	7 584	60 825	60 825	7 523	61	78	0	0	0	0	60	2 928	0	0	0,80
świętokrzyskie	15 612	10 850	53 792	53 781	10 401	449	255	393	9 663	288	4 633	16	317	109	1 662	4,14
warmińsko-mazurskie	9 726	8 328	78 343	78 012	8 246	82	0	73	7 246	0	0	8	307	1	19	0,98
wielkopolskie	96 623	47 481	497 842	496 471	46 581	900	458	597	33 680	14	485	385	15 278	29	2 635	1,90
zachodniopomorskie	6 304	5 739	49 466	49 466	5 735	4	5	0	0	0	0	3	132	0	0	0,07
Razem	457 295	253 942	2 047 297	2 044 945	250 912	3 030	1 522	2 052	101 950	496	12 058	878	34 262	394	12 396	1,19

Załącznik 3 cd.

Wyniki realizacji Programu zwalczania choroby Aujeszkiego u świń po III pobraniu prób krwi w okresie 2008-2009 (I-III kw.)

Województwo	Planowana liczba stad do badań	Zbadana liczba stad	Liczba prób krwi		Liczba stad wolnych	Liczba zakażonych stad	Liczba stad w rejonach zapowietrzonych	Likwidacja choroby metodą szczepienie-eliminacja				Likwidacja metodą ubicia/zabicia (liczba stad/sztuk)				% zakażeń (7:3)
			pobranych	zbadanych				w stadach zakażonych		w obszarze zapowietrzonym		niezwłocznie		ubój odroczonej		
								stada	zwierzęta	stada	zwierzęta	stada	zwierzęta	stada	zwierzęta	
1	2	3	4	5	6	7	8	9	10	11	12	13	14	15	16	17
dolnośląskie	5 418	5 523	47 454	47 454	5 523	0	0	0	0	0	0	0	0	0	0	0,00
kujawsko-pomorskie	13 724	21 070	267 868	267 865	20 971	99	0	164	7 504	0	0	10	808	0	0	0,47
lubelskie	35 269	11 594	84 960	84 960	11 581	13	0	12	155	0	0	2	3	0	0	0,11
lubuskie	1 530	1 260	12 841	12 841	1 257	3	0	0	0	0	0	3	87	0	0	0,24
łódzkie	20 167	14 589	117 320	117 006	14 567	22	17	19	703	17	319	0	0	4	47	0,15
małopolskie	9 573	5 896	32 582	32 582	5 821	75	0	2	287	0	0	11	279	12	16	1,27
mazowieckie	33 356	17 571	133 562	133 562	17 413	158	0	0	0	0	0	19	426	115	2 486	0,90
opolskie	9 062	6 694	84 018	84 018	6 693	1	13	0	0	0	0	0	0	0	0	0,01
podkarpackie	11 710	6 908	36 770	36 770	6 816	92	0	114	1 841	0	0	4	15	35	258	1,33
podlaskie	10 122	6 385	54 012	54 011	6 382	3	0	0	0	0	0	2	41	2	102	0,05
pomorskie	9 728	8 842	121 222	121 135	8 839	3	0	0	0	0	0	3	295	0	0	0,03
śląskie	6 001	5 964	62 880	62 880	5 948	16	27	0	0	0	0	15	1 122	1	312	0,27
świętokrzyskie	8 397	7 330	43 493	43 491	7 166	164	35	61	1 343	35	286	0	0	43	1 786	2,24
warmińsko-mazurskie	7 990	6 755	93 033	92 702	6 743	12	1	8	1 772	0	0	2	120	0	0	0,18
wielkopolskie	59 354	29 542	342 317	341 729	29 352	190	6	84	6 398	2	2 550	90	1 367	0	0	0,64
zachodniopomorskie	5 380	4 751	63 208	63 208	4 750	1	0	0	0	0	0	0	1	0	0	0,02
Razem	246 781	160 674	1 597 540	1 596 214	159 822	852	99	464	20 003	54	3 155	161	4 564	212	5 007	0,53

Załącznik 3 cd.

Rezultaty monitorowania obecności wirusa choroby Aujeszkiego u świń

Województwo	Planowana liczba stad do badań	Zbadana liczba stad	Liczba prób krwi		Liczba stad wolnych	Liczba zakażonych stad	Liczba stad w rejonach zapowietrzonych	% zakażeń (7:3)
			pobranych	zbadanych				
1	2	3	4	5	6	7	8	9
dolnośląskie	1 462	822	2 907	2 907	822	0	0	0,00
kujawsko-pomorskie	1 552	4 851	39 439	39 425	4 838	13	0	0,27
lubelskie	2 201	336	1 409	1 409	336	0	0	0,00
lubuskie	1 080	899	5 756	5 756	897	2	0	0,22
łódzkie	11 761	348	1 478	1 478	335	13	0	3,74
małopolskie	1 546	6	150	150	6	0	0	0,00
mazowieckie	2 046	508	2 413	2 413	508	0	0	0,00
opolskie		0	0	0	0	0	0	X
podkarpackie	1 848	706	2 175	2 175	705	1	0	0,14
podlaskie	0	379	2 383	2 383	379	0	0	0,00
pomorskie	4 671	746	5 643	5 613	746	0	0	0,00
śląskie	6 430	2 564	15 588	15 588	2 561	3	0	0,12
świętokrzyskie	2 383	287	1 078	1 078	280	7	0	2,44
warmińsko-mazurskie	5 537	2 190	22 273	21 747	2 190	0	0	0,00
wielkopolskie	9 825	1 635	8 416	8 416	1 635	0	0	0,00
zachodniopomorskie	926	543	4 129	4 129	543	0	0	0,00
Razem	53 268	16 820	115 237	114 667	16 781	39	0	0,23

Załącznik 4**Wykaz skontrolowanych podmiotów oraz jednostek organizacyjnych NIK, które przeprowadziły w nich kontrole**

Nazwa kontrolowanego podmiotu	Jednostka organizacyjna NIK prowadząca kontrolę
Ministerstwo Rolnictwa i Rozwoju Wsi Główny Inspektorat Weterynarii Wojewódzki Inspektorat Weterynarii w Kielcach Powiatowy Inspektorat Weterynarii w Jędrzejowie	Departament Środowiska, Rolnictwa i Zagospodarowania Przestrzennego
Wojewódzki Inspektorat Weterynarii w Bydgoszczy Powiatowy Inspektorat Weterynarii w Świeciu Powiatowy Inspektorat Weterynarii w Żninie Powiatowy Inspektorat Weterynarii w Brodnicy Powiatowy Inspektorat Weterynarii w Inowrocławiu	Delegatura NIK w Bydgoszczy
Wojewódzki Inspektorat Weterynarii w Lublinie Powiatowy Inspektorat Weterynarii w Białej Podlaskiej Powiatowy Inspektorat Weterynarii w Lublinie Powiatowy Inspektorat Weterynarii w Łukowie Powiatowy Inspektorat Weterynarii w Radzynie Podlaskim	Delegatura NIK w Lublinie
Wojewódzki Inspektorat Weterynarii w Łodzi Powiatowy Inspektorat Weterynarii w Piotrkowie Trybunalskim Powiatowy Inspektorat Weterynarii w Łowiczu Powiatowy Inspektorat Weterynarii w Sieradzu Powiatowy Inspektorat Weterynarii w Tomaszowie Mazowieckim	Delegatura NIK w Łodzi
Wojewódzki Inspektorat Weterynarii w Olsztynie Powiatowy Inspektorat Weterynarii w Iławie Powiatowy Inspektorat Weterynarii w Nowym Mieście Powiatowy Inspektorat Weterynarii w Giżycku Powiatowy Inspektorat Weterynarii w Gołdapi	Delegatura NIK w Olsztynie
Wojewódzki Inspektorat Weterynarii w Poznaniu Powiatowy Inspektorat Weterynarii w Gostyniu Powiatowy Inspektorat Weterynarii w Poznaniu Powiatowy Inspektorat Weterynarii w Lesznie Powiatowy Inspektorat Weterynarii w Międzychodzie	Delegatura NIK w Poznaniu
Wojewódzki Inspektorat Weterynarii w Szczecinie Powiatowy Inspektorat Weterynarii w Drawsku Pomorskim Powiatowy Inspektorat Weterynarii w Stargardzie Szczecińskim Powiatowy Inspektorat Weterynarii w Szczecinku Powiatowy Inspektorat Weterynarii w Świdwinie	Delegatura NIK w Szczecinie
Wojewódzki Inspektorat Weterynarii w Warszawie z siedzibą w Siedlcach Powiatowy Inspektorat Weterynarii w Płocku Powiatowy Inspektorat Weterynarii w Płońsku Powiatowy Inspektorat Weterynarii w Siedlcach Powiatowy Inspektorat Weterynarii w Ciechanowie	Delegatura NIK w Warszawie
Wojewódzki Inspektorat Weterynarii w Zielonej Górze Powiatowy Inspektorat Weterynarii we Wschowie Powiatowy Inspektorat Weterynarii w Słubicach Powiatowy Inspektorat Weterynarii w Międzyrzeczu Powiatowy Inspektorat Weterynarii w Zielonej Górze	Delegatura NIK w Zielonej Górze

Załącznik 5**Lista osób zajmujących kierownicze stanowiska, odpowiedzialnych za kontrolowaną działalność**

Nazwa kontrolowanej jednostki	Kierownik jednostki kontrolowanej
Ministerstwo Rolnictwa i Rozwoju Wsi	Marek Sawicki - Minister Rolnictwa i Rozwoju Wsi
Główny Inspektorat Weterynarii	Janusz Związek - Główny Lekarz Weterynarii
Wojewódzki Inspektorat Weterynarii w Bydgoszczy	Bogumiła Mikołajczak - Kujawsko-Pomorski Wojewódzki Lekarz Weterynarii
Wojewódzki Inspektorat Weterynarii w Kielcach	Bogdan Konopka - Świętokrzyski Wojewódzki Lekarz Weterynarii
Wojewódzki Inspektorat Weterynarii w Lublinie	Jerzy Zarzeczny - Lubelski Wojewódzki Lekarz Weterynarii (od 1 września 2009 r.). Do 31 sierpnia 2009 r. Lubelskim Wojewódzkim Lekarzem Weterynarii był Jan Sławomirski.
Wojewódzki Inspektorat Weterynarii w Łodzi	Roman Owecki - Łódzki Wojewódzki Lekarz Weterynarii
Wojewódzki Inspektorat Weterynarii w Olsztynie	Ludwik Bartoszewicz - Warmińsko-Mazurski Wojewódzki Lekarz Weterynarii
Wojewódzki Inspektorat Weterynarii w Poznaniu	Lesław Szabłoński - Wielkopolski Wojewódzki Lekarz Weterynarii (od dnia 2 listopada 2009 r.). Do 1 listopada 2009 r. Wielkopolskim WLW był Andrzej Żarnecki
Wojewódzki Inspektorat Weterynarii w Szczecinie	Tomasz Grupiński - Zachodniopomorski Wojewódzki Lekarz Weterynarii
Wojewódzki Inspektorat Weterynarii w Warszawie z siedzibą w Siedlcach	Paweł Jakubczak - Mazowiecki Wojewódzki Lekarz Weterynarii
Wojewódzki Inspektorat Weterynarii w Zielonej Górze	Tadeusz Woźniak - Lubuski Wojewódzki Lekarz Weterynarii
Powiatowy Inspektorat Weterynarii w Świeciu	Krzysztof Joppek - Powiatowy Lekarz Weterynarii
Powiatowy Inspektorat Weterynarii w Żninie	Maciej Joachimowski - Powiatowy Lekarz Weterynarii
Powiatowy Inspektorat Weterynarii w Brodnicy	Jacek Pilarski - Powiatowy Lekarz Weterynarii z Rypina od 1 lipca 2009 r. do 31 grudnia 2009 r. pełniący dodatkowo obowiązki Powiatowego Lekarza Weterynarii w Brodnicy. Do 5 grudnia 2008 r. Powiatowym Lekarzem Weterynarii w Brodnicy był Zbigniew Ulicz, a w okresie od 15 grudnia 2008 r. do 30 czerwca 2009 r. Małgorzata Miodyńska
Powiatowy Inspektorat Weterynarii w Inowrocławiu	Piotr Kuta – Powiatowy Lekarz Weterynarii
Powiatowy Inspektorat Weterynarii w Jędrzejowie	Mirosław Równicki - Powiatowy Lekarz Weterynarii
Powiatowy Inspektorat Weterynarii w Białej Podlaskiej	Radomir Bańko - Powiatowy Lekarz Weterynarii
Powiatowy Inspektorat Weterynarii w Lublinie	Jacek Przegaliński - Powiatowy Lekarz Weterynarii
Powiatowy Inspektorat Weterynarii w Łukowie	Leszek Mioduski - Powiatowy Lekarz Weterynarii
Powiatowy Inspektorat Weterynarii w Radzynie Podlaskim	Jadwiga Pawełczak - Powiatowy Lekarz Weterynarii
Powiatowy Inspektorat Weterynarii w Piotrkowie Tryb.	Maciej Błachiewicz - Powiatowy Lekarz Weterynarii
Powiatowy Inspektorat Weterynarii w Łowiczu	Jerzy Kowalczyk - Powiatowy Lekarz Weterynarii
Powiatowy Inspektorat Weterynarii w Sieradzu	Leszek Przewłocki - Powiatowy Lekarz Weterynarii
Powiatowy Inspektorat Weterynarii w Tomaszowie Mazowieckim	Krzysztof Zajac - Powiatowy Lekarz Weterynarii
Powiatowy Inspektorat Weterynarii w Hławie	Małgorzata Kalitowska - Powiatowy Lekarz Weterynarii
Powiatowy Inspektorat Weterynarii w Nowym Mieście	Jan Benedykt Liedtke - Powiatowy Lekarz Weterynarii
Powiatowy Inspektorat Weterynarii w Giżycku	Stanisław Piłat - Powiatowy Lekarz Weterynarii
Powiatowy Inspektorat Weterynarii w Gołdapi	Stanisław Karkosiński - Powiatowy Lekarz Weterynarii
Powiatowy Inspektorat Weterynarii w Gostyniu	Czesław Włodarczak - Powiatowy Lekarz Weterynarii
Powiatowy Inspektorat Weterynarii w Poznaniu	Ireneusz Sobiak - Powiatowy Lekarz Weterynarii
Powiatowy Inspektorat Weterynarii w Lesznie	Krzysztof Kuśnierski - Powiatowy Lekarz Weterynarii
Powiatowy Inspektorat Weterynarii w Międzychodzie	Andrzej Saternus - Powiatowy Lekarz Weterynarii
Powiatowy Inspektorat Weterynarii w Drawsku Pomorskim	Jerzy Jan Nałęcz - Powiatowy Lekarz Weterynarii

Nazwa kontrolowanej jednostki	Kierownik jednostki kontrolowanej
Powiatowy Inspektorat Weterynarii w Stargardzie Szczecińskim	Witold Ratkowski - Powiatowy Lekarz Weterynarii
Powiatowy Inspektorat Weterynarii w Szczecinku	Marek Stanisław Kubica - Powiatowy Lekarz Weterynarii
Powiatowy Inspektorat Weterynarii w Świdwinie	Anna Igieł - Powiatowy Lekarz Weterynarii
Powiatowy Inspektorat Weterynarii w Płocku	Jacek Gruszczyński - Powiatowy Lekarz Weterynarii
Powiatowy Inspektorat Weterynarii w Płońsku	Zbigniew Rudnicki - Powiatowy Lekarz Weterynarii
Powiatowy Inspektorat Weterynarii w Siedlcach	Bogdan Tarczyński - Powiatowy Lekarz Weterynarii
Powiatowy Inspektorat Weterynarii w Ciechanowie	Bogdan Latko - Powiatowy Lekarz Weterynarii
Powiatowy Inspektorat Weterynarii we Wschowie	Maciej Szubiak - Powiatowy Lekarz Weterynarii
Powiatowy Inspektorat Weterynarii w Słubicach z siedzibą w Ośnie Lubuskim	Wiesław Sierszulski - Powiatowy Lekarz Weterynarii
Powiatowy Inspektorat Weterynarii w Międzyrzeczu	Małgorzata Matysek - Powiatowy Lekarz Weterynarii
Powiatowy Inspektorat Weterynarii w Zielonej Górze	Czesław Kochajkiewicz - Powiatowy Lekarz Weterynarii

Załącznik 6

Wykaz organów, którym przekazano informację o wynikach kontroli

1. Prezydent Rzeczypospolitej Polskiej
2. Marszałek Sejmu Rzeczypospolitej Polskiej
3. Marszałek Senatu Rzeczypospolitej Polskiej
4. Prezes Rady Ministrów
5. Minister Rolnictwa i Rozwoju Wsi
6. Minister Sprawiedliwości
7. Minister Finansów
8. Szef Centralnego Biura Antykorupcyjnego
9. Biuro Bezpieczeństwa Narodowego
10. Prokurator Generalny
11. Sejmowa Komisja Rolnictwa i Rozwoju Wsi
12. Sejmowa Komisja Odpowiedzialności Konstytucyjnej
13. Sejmowa Komisja do Spraw Kontroli Państwowej
14. Sejmowa Komisja Finansów Publicznych
15. Senacka Komisja Rolnictwa i Rozwoju Wsi
16. Główny Lekarz Weterynarii