

# NAJWYŻSZA IZBA KONTROLI

---

DEPARTAMENT ADMINISTRACJI PUBLICZNEJ

KAP.430.015.2016

Nr ewid. 70/2016/P/16/001/KAP

Informacja o wynikach kontroli

## WYKONANIE BUDŻETU PAŃSTWA W 2015 R. W CZĘŚCI 84 – ŚRODKI WŁASNE UNII EUROPEJSKIEJ

Warszawa maj 2016 r.

---

**Misja** *Najwyższej Izby Kontroli jest dbałość o gospodarność i skuteczność w służbie publicznej dla Rzeczypospolitej Polskiej*

---

**Wizja** *Najwyższej Izby Kontroli jest cieszący się powszechnym autorytetem najwyższy organ kontroli państwowej, którego raporty będą oczekiwanym i poszukiwanym źródłem informacji dla organów władzy i społeczeństwa*

---

**Informacja o wynikach kontroli  
wykonania budżetu państwa w 2015 r.  
w części 84 – Środki własne Unii Europejskiej**

---

Dyrektor Departamentu Administracji Publicznej

  
Bogdan Skwarka

---

Zatwierdzam:

Krzysztof Kwiatkowski

  
Prezes  
Najwyższej Izby Kontroli

Warszawa, *09.05.* 2016 r.

---

Najwyższa Izba Kontroli  
ul. Filtrowa 57  
02-056 Warszawa  
tel./fax: 22 444 50 00  
[www.nik.gov.pl](http://www.nik.gov.pl)

## **Spis treści**

<b>I. Wprowadzenie.....</b>	<b>4</b>
<b>II. Ocena kontrolowanej działalności .....</b>	<b>5</b>
1. Ocena ogólna .....	5
2. Sprawozdawczość.....	5
3. Uwagi i wnioski.....	6
<b>III. Wyniki kontroli wykonania budżetu państwa w części 84     – Środki własne Unii Europejskiej .....</b>	<b>7</b>
1. Wydatki budżetu państwa.....	7
2. Sprawozdania.....	9
3. Księgi rachunkowe.....	9
4. System kontroli środków własnych Unii Europejskiej .....	10
5. Realizacja wniosków pokontrolnych .....	10
<b>IV. Ustalenia innych kontroli .....</b>	<b>12</b>
<b>V. Informacje dodatkowe.....</b>	<b>14</b>
<b>Załączniki .....</b>	<b>15</b>

## I. Wprowadzenie

Dysponentem części 84 budżetu państwa jest Minister Finansów. W 2015 r. w ramach części 84 nie funkcjonowały podmioty będące dysponentami II lub III stopnia. Realizacja działań związanych z wykonaniem budżetu państwa w części 84 była prowadzona przez Departament Unii Europejskiej Ministerstwa Finansów (dalej: Departament UE). Kontrolę przeprowadzono w Ministerstwie Finansów (dalej: MF). W 2015 r. w części 84 nie planowano i nie zrealizowano dochodów budżetowych.

Celem kontroli była ocena wykonania ustawy budżetowej na rok 2015 z dnia 15 stycznia 2015 r.<sup>1</sup> (zwanej dalej ustawą budżetową) w części 84 – Środki własne Unii Europejskiej.

W ramach części 84 finansowano, zgodnie z obowiązującymi przepisami prawnymi, wydatki dotyczące składki przekazywanej przez Polskę do budżetu Unii Europejskiej.

Zakres kontroli obejmował:

- planowanie i realizację wydatków budżetowych,
- realizację zadań dysponenta części w zakresie terminowego opracowania i przekazania odbiorcom sprawozdań sporządzanych w ramach systemu kontroli środków własnych Unii Europejskiej,
- prawidłowość sporządzenia rocznych sprawozdań budżetowych za rok 2015 oraz sprawozdań za IV kwartał 2015 r. w zakresie operacji finansowych,
- prawidłowość ksiąg rachunkowych w zakresie operacji finansowych za okres od 1 września do 31 grudnia 2015 r.,
- realizację wniosków pokontrolnych NIK z kontroli wykonania budżetu państwa w 2014 r.

W 2015 r. w części 84 zrealizowano wydatki budżetu państwa w wysokości 18 195 732,6 tys. zł, co stanowiło 5,5% wydatków budżetu państwa.

Kontrola została przeprowadzona na podstawie art. 2 ust. 1 ustawy z dnia 23 grudnia 1994 r. o Najwyższej Izbie Kontroli<sup>2</sup>.

---

<sup>1</sup> Dz. U. poz. 153, ze zm.

<sup>2</sup> Dz. U. z 2015 r. poz. 1096.

## II. Ocena kontrolowanej działalności

### 1. Ocena ogólna<sup>3</sup>

#### Najwyższa Izba Kontroli ocenia pozytywnie wykonanie budżetu państwa w 2015 r. w części 84 – Środki własne Unii Europejskiej.

Ocena została sformułowana na podstawie wyników kontroli przeprowadzonej w Ministerstwie Finansów. Przy ocenie uwzględniono także wyniki innych kontroli przedstawione w rozdziale IV Informacji.

Na ocenę ogólną złożyły się pozytywna ocena realizacji wydatków i pozytywna opinia o sprawozdawczości.

W wyniku kontroli 100% zrealizowanych w tej części wydatków budżetu państwa stwierdzono, że zostały one poniesione z zachowaniem zasad gospodarowania środkami publicznymi określonych w ustawie z dnia 27 sierpnia 2009 r. o finansach publicznych<sup>4</sup> (dalej: *ufp*) i aktach wykonawczych do tej ustawy. Nie stwierdzono niecelowego lub niegospodarnego wydatkowania środków publicznych.

Pozytywną ocenę uzasadnia także fakt, że w rezultacie wydatkowania środków osiągnięto cele prowadzonej działalności zaplanowane w układzie zadaniowym wydatków.

Kalkulacja oceny ogólnej wykonania budżetu państwa w części 84 – Środki własne Unii Europejskiej, przedstawiona została w załączniku nr 3 do niniejszej informacji.

### 2. Sprawozdawczość

Najwyższa Izba Kontroli opiniuje pozytywnie roczne sprawozdania za 2015 r. dysponenta części 84 – Środki własne Unii Europejskiej:

- o stanie środków na rachunkach bankowych państwowych jednostek budżetowych (Rb-23),
- z wykonania planu wydatków budżetu państwa (Rb-28),
- z wykonania wydatków budżetu państwa oraz budżetu środków europejskich w układzie zadaniowym (Rb-BZ1),

oraz sprawozdań w zakresie operacji finansowych za IV kwartał 2015 r.:

- o stanie należności oraz wybranych aktywów finansowych (Rb-N),
- o stanie zobowiązań według tytułów dłużnych oraz poręczeń i gwarancji (Rb-Z).

Sprawozdania roczne dysponenta części 84 zostały sporządzone terminowo, prawidłowo i rzetelnie pod względem merytorycznym i formalnym, na podstawie danych wynikających z ewidencji księgowej. Przyjęta koncepcja systemu kontroli zarządczej zapewniała w sposób racjonalny kontrolę prawidłowości i rzetelności sporządzonych sprawozdań budżetowych, oraz sprawozdań w zakresie operacji finansowych.

Na podstawie przeprowadzonej kontroli ksiąg rachunkowych stanowiących podstawę sporządzenia sprawozdań, nie zidentyfikowano nieprawidłowości świadczących o tym, że księgi te obejmujące zapisy dotyczące wydatków oraz związanych z nimi należności i zobowiązań prowadzone były nieprawidłowo. Sprawozdania przekazują prawdziwy obraz wydatków, a także należności i zobowiązań 2015 r.

Sprawozdania sporządzane w ramach systemu kontroli środków własnych Unii Europejskiej przekazywano terminowo do Komisji Europejskiej. W odniesieniu do opracowania i przekazania

<sup>3</sup> W kontroli wykonania budżetu państwa w 2015 r. Najwyższa Izba Kontroli stosuje następujące oceny: pozytywna i negatywna. W przypadku, gdy nie zostały spełnione kryteria ani dla oceny pozytywnej ani dla oceny negatywnej, stosuje się ocenę opisową.

<sup>4</sup> Dz. U. z 2013 r. poz. 885, ze zm.

odbiorcom sprawozdań sporządzanych w ramach systemu kontroli środków własnych, zdaniem NIK, Minister Finansów podejmował prawidłowe działania.

### **3. Uwagi i wnioski**

W działalności kontrolowanej jednostki w zakresie wykonania budżetu państwa w 2015 r. w części 84 – Środki własne Unii Europejskiej nie stwierdzono nieprawidłowości, w związku z czym Najwyższa Izba Kontroli nie formułuje uwag i wniosków pokontrolnych.

### III. Wyniki kontroli wykonania budżetu państwa w części 84 – Środki własne Unii Europejskiej

W części 84 – Środki własne Unii Europejskiej realizowane są wydatki dotyczące składki, jaką Polska przekazuje do budżetu Unii Europejskiej w ramach tzw. „systemu środków własnych Unii Europejskiej”. W 2015 r. składkę obliczono zgodnie z metodologią UE. Do środków własnych zalicza się następujące kategorie wydatków:

- wpłaty państw członkowskich obliczone na podstawie Dochodu Narodowego Brutto (zwane środkiem własnym z tytułu DNB),
- wpłaty państw członkowskich z tytułu podatku VAT (zwane środkiem własnym z tytułu VAT),
- tradycyjne środki własne (ang. traditional own resources – TOR),
- wpłatę z tytułu rabatu brytyjskiego.

Wysokość składki dotyczącej środków własnych z tytułu DNB jest kalkulowana poprzez podzielenie niepokrytych potrzeb budżetowych UE pomiędzy państwa członkowskie UE, proporcjonalnie do udziału DNB danego państwa członkowskiego w DNB UE ogółem.

Wysokość składki z tytułu VAT określa się przez zastosowanie jednolitej stawki, wyznaczonej przez Komisję Europejską do zharmonizowanej podstawy VAT, obliczonej przez państwo członkowskie w zgodzie z zasadami wspólnotowymi.

Do tradycyjnych środków własnych wlicza się opłaty celne pobierane w odniesieniu do handlu z państwami nieczłonkowskimi na podstawie Wspólnej Taryfy Celnej oraz opłaty cukrowe nałożone na producentów i przetwórców cukru i izoglukozy w ramach wspólnej organizacji rynku cukru. W odniesieniu do tradycyjnych środków własnych UE państwa członkowskie odprowadzają do budżetu ogólnego UE 75% pobranych opłat, natomiast pozostałe 25% zatrzymują jako tzw. „koszty poboru”.

Rabat brytyjski oznacza korektę brytyjskiej wpłaty do wspólnotowego budżetu UE z tytułu środka własnego VAT i DNB. Rabat jest finansowany przez wszystkie kraje członkowskie z tym, że udział Niemiec, Holandii, Austrii i Szwecji został zredukowany do 25% wysokości pełnej kwoty.

Dysponent części sprawował nadzór i kontrolę nad realizacją budżetu, zgodnie z art. 175 ust. 1 i 2 *ufp* m.in. poprzez analizę i ocenę przebiegu realizacji wydatków budżetowych w ramach nadzorowanej części. Przedmiotem tych analiz była terminowość oraz zgodność dokonywanych wydatków z wewnętrznymi procedurami płatności.

#### 1. Wydatki budżetu państwa

W ustawie budżetowej wydatki budżetu państwa w części 84 zostały zaplanowane w kwocie 18 164 538,0 tys. zł, równej wysokości polskiej składki członkowskiej na rok 2015, określonej w przedłożonym przez Komisję Europejską (dalej: KE) projekcie budżetu Unii Europejskiej<sup>5</sup>. W trakcie roku Minister Finansów dokonał jednej zmiany w wysokości wydatków<sup>6</sup>, która polegała na zwiększeniu<sup>7</sup> z rezerwy celowej budżetu państwa (cz. 83, rozdział 75818, § 4810 *Zobowiązania wymagalne skarbu państwa*, pozycja 16) wydatków o 31 194,6 tys. zł, do kwoty 18 195 732,6 tys. zł.

Dysponent części 84 dokonał w roku budżetowym czterech zmian przenosząc wydatki między paragrafami klasyfikacji budżetowej. Zmian w planie dokonywano w celu dostosowania planu płatności

<sup>5</sup> Kwota 4 321 288,9 EUR przeliczona według kursu z 19 maja 2014 r. 4,2035 PLN/EUR.

<sup>6</sup> Rozdział 75850, § 8530 – wpłaty z tytułu udziału w opłatach celnych.

<sup>7</sup> Decyzja z dnia 18 grudnia 2015 r. nr MF/UE5/005014/2015. Zwiększenie dotyczyło pokrycia niedoboru środków przeznaczonych na płatność polskiej składki do budżetu UE z tytułu Tradycyjnych Zasobów Własnych (opłat celnych).

do wysokości ponoszonych w tym zakresie wydatków z tytułu: opłat celnych, opłat cukrowych, DNB, VAT, rabatu brytyjskiego, różnych rozliczeń – odsetek. Zmiany zostały dokonane zgodnie z art. 171 *ufp*.

Równolegle do wszystkich zmian w planie wydatków były sporządzane zmiany w planie finansowym w układzie tradycyjnym oraz zadaniowym.

W odniesieniu do 2015 r. KE dokonała ośmiu korekt finansowych w budżecie ogólnym UE. Cztery z nich miały wpływ na wysokość polskiej składki, skutkując jej zmniejszeniem per saldo o 378 814,8 tys. EUR, z tego:

- korekta nr 3 – zmniejszenie środków na płatności w ramach DNB (rozliczenie nadwyżki za 2014 r.) – zmniejszenie składki dla Polski o 42 056,3 tys. EUR,
- korekta nr 4 – zwiększenie środków na płatności w ramach DNB (uruchomienie Funduszu Solidarności dla Bułgarii i Rumunii) – zwiększenie składki dla Polski o 1 949,7 tys. EUR,
- korekta nr 6 – aktualizacja szacunków tradycyjnych środków własnych oraz podstaw VAT, DNB i rabatu brytyjskiego – zmniejszenie składki dla Polski o 91 581,3 tys. EUR,
- korekta nr 8 – aktualizacja wysokości tradycyjnych środków własnych na 2015 r. oraz podstaw VAT i DNB za okres 2004–2014 r. – zmniejszenie składki dla Polski o 247 126,9 tys. EUR.

Pozostałe cztery korekty budżetu ogólnego UE nie powodowały skutków finansowych dla budżetu państwa w części 84.

Rozliczenie wynikającej z korekt nadpłaty składki zostało dokonane przez pomniejszenie raty składki za styczeń 2016 r.

Wydatki w części 84 zostały zrealizowane w kwocie 18 195 732,6 tys. zł, co stanowiło 100% planu po zmianach. W porównaniu do roku 2014 wydatki zrealizowane w 2015 r. stanowiły 105,4%. Wszystkie wydatki zostały zrealizowane w ramach działu 758 – Różne rozliczenia, rozdział 75850 – Rozliczenia z budżetem ogólnym Unii Europejskiej z tytułu środków własnych.

Według danych wykazanych w rocznym sprawozdaniu Rb-BZ1 dysponenta części 84 dotyczącym wydatków w układzie zadaniowym, planowane mierniki realizacji celu: funkcji, zadania, podzadania i działania<sup>8</sup> zostały osiągnięte w 100%.

Zestawienie wydatków budżetowych w 2015 r. według klasyfikacji budżetowej zawarte zostało w załączniku nr 1 do informacji.

W latach 2010–2013 Polska znajdowała się na ósmym, a w latach 2014–2015 na dziewiątym miejscu wśród państw Unii Europejskiej, pod względem wielkości składki wpłaconej do budżetu UE. Wielkość polskiej składki w tych latach na tle innych krajów Unii Europejskiej przedstawiono w załączniku nr 2 do informacji.

Na koniec 2015 r. w cz. 84 zobowiązania nie wystąpiły.

W wyniku kontroli wszystkich wydatków części 84 stwierdzono, że wpłata rat składek należnych do budżetu UE dokonywana była w kwotach i terminach zgodnych z obowiązującymi przepisami i procedurami.

Do budżetu Unii Europejskiej przekazano wpłaty środków własnych z następujących tytułów:

- wpłata obliczona na podstawie Dochodu Narodowego Brutto – 12 652 288,9 tys. zł,
- wpłata obliczona na podstawie podatku od towarów i usług – 2 057 382,7 tys. zł,
- wpłata z tytułu udziału w opłatach celnych – 2 116 801,4 tys. zł,

<sup>8</sup> Funkcja 4. Zarządzanie finansami państwa; Zadanie 4.3. Realizacja polityki finansowej państwa, Cel: Opracowanie ustawy budżetowej i jej prawidłowe wykonanie zgodnie z zasadami gospodarowania środkami publicznymi oraz przepisami prawa; Podzadanie 4.3.4. Współpraca w obszarze finansów i prawa Unii Europejskiej, Cel: Wypełnienie traktatowego zobowiązania Polski wobec Unii Europejskiej w obszarze finansów; Działanie 4.3.4.1. Środki własne UE – płatność składki członkowskiej do budżetu UE, Cel: Zapewnienie źródeł finansowania składki członkowskiej.



- wpłata z tytułu udziału w opłatach cukrowych – 53 654,6 tys. zł,
- wpłata z tytułu finansowania rabatu brytyjskiego – 1 315 584,5 tys. zł,
- wpłata z tytułu różnych rozliczeń finansowych – 19,5 tys. zł.

## 2. Sprawozdania

Kontrolą objęto prawidłowość i rzetelność sporządzania przez dysponenta części 84 – Środki własne Unii Europejskiej rocznych sprawozdań za 2015 r.:

- o stanie środków na rachunkach bankowych państwowych jednostek budżetowych (Rb-23),
- z wykonania planu wydatków budżetu państwa (Rb-28),
- z wykonania wydatków budżetu państwa oraz budżetu środków europejskich w układzie zadaniowym (Rb-BZ1),

oraz sprawozdań w zakresie operacji finansowych za IV kwartał 2015 r. o stanie należności oraz wybranych aktywów finansowych (Rb-N) i o stanie zobowiązań według tytułów dłużnych oraz poręczeń i gwarancji (Rb-Z).

Sprawozdania te przekazują prawdziwy obraz wydatków w 2015 r. Zostały sporządzone prawidłowo pod względem merytorycznym i formalno-rachunkowym oraz terminowo, stosownie do przepisów rozporządzeń Ministra Finansów w sprawie: sprawozdawczości budżetowej, sprawozdań jednostek sektora finansów publicznych w zakresie operacji finansowych, a także sprawozdawczości budżetowej w układzie zadaniowym<sup>9</sup>. Kwoty wykazane w kontrolowanych sprawozdaniach były zgodne z danymi wynikającym z ewidencji księgowej. Przyjęta koncepcja systemu kontroli zarządczej zapewniała w sposób racjonalny kontrolę prawidłowości i rzetelności sporządzonych sprawozdań.

W sprawozdaniach – w okresie do zakończenia kontroli – nie dokonywano korekt.

## 3. Księgi rachunkowe

Zgodnie z założeniami przyjętymi do kontroli wykonania budżetu państwa w 2015 r. kontrola ksiąg rachunkowych w części 84 – Środki własne Unii Europejskiej została ograniczona do okresu od 1 września do 31 grudnia 2015 r. Badanie prawidłowości prowadzenia ksiąg we wcześniejszym okresie roku budżetowego NIK przeprowadziła w ramach kontroli P/15/015 *Zapewnienie jawności i przejrzystości finansów publicznych przez system sprawozdawczości finansowej*.

Szczegółowym badaniem objęto 125 zapisów księgowych (i 33 odpowiadające im dowody księgowe) dotyczących płatności składki do budżetu Unii Europejskiej w 2015 r., które stanowiły 100% zapisów w okresie od 1 września do 31 grudnia 2015 r. Zbadano poprawność formalną dowodów i zapisów księgowych oraz wiarygodność zapisów księgowych pod kątem prawidłowości wartości transakcji, okresu księgowania, ujęcia na kontach syntetycznych i analitycznych, a w konsekwencji ujęcia w sprawozdaniach budżetowych.

W wyniku przeprowadzonego badania stwierdzono, że dowody i odpowiadające im zapisy księgowe zostały sporządzone poprawnie pod względem formalnym. Zapisy księgowe zostały wprowadzone do ksiąg rachunkowych, zarówno księgi głównej, jak i ksiąg pomocniczych prawidłowo. Zapisy zawierały elementy wymagane przepisami ustawy o rachunkowości, były sprawdzalne, zostały ujęte w księgach rachunkowych w sposób trwały, systematycznie według kryteriów klasyfikacyjnych oraz z uwzględnieniem zasady chronologii zdarzeń, jakie nastąpiły w danym okresie sprawozdawczym.

<sup>9</sup> Rozporządzenie Ministra Finansów z dnia 16 stycznia 2014 r. w sprawie sprawozdawczości budżetowej (Dz. U. poz. 119, ze zm.), Rozporządzenie Ministra Finansów z dnia 4 marca 2010 r. w sprawie sprawozdań jednostek sektora finansów publicznych w zakresie operacji finansowych (Dz. U. z 2014 r. poz. 1773), Rozporządzenie Ministra Finansów z dnia 28 grudnia 2011 r. w sprawie sprawozdawczości budżetowej w układzie zadaniowym (Dz. U. Nr 298, poz. 1766).

#### 4. System kontroli środków własnych Unii Europejskiej

W ramach systemu kontroli środków własnych Unii Europejskiej w MF sporządzane są następujące sprawozdania:

- miesięczne sprawozdania z konta A i kwartalne z konta B sporządzane na podstawie art. 6 ust. 4a i 4b rozporządzenia Rady (UE, Euratom) Nr 609/2014 z dnia 26 maja 2014 r. w sprawie metod i procedury udostępniania tradycyjnych zasobów własnych, zasobów własnych opartych na VAT i zasobów własnych opartych na DNB oraz w sprawie środków w celu zaspokojenia potrzeb gotówkowych<sup>10</sup>,
- sprawozdanie roczne Polskiej Administracji Celnej o działalności i wynikach kontroli za 2015 r. dotyczące systemu środków własnych Wspólnot, sporządzone na podstawie art. 6 ust. 1 rozporządzenia Rady (UE, Euratom) Nr 608/2014 z dnia 26 maja 2014 r. określające środki wykonawcze dotyczące systemu zasobów własnych Unii Europejskiej<sup>11</sup>,
- sprawozdanie z wyliczenia podstaw środka własnego VAT, przekazane na podstawie art. 7 (1) rozporządzenia Rady Nr 1553/89 EWG<sup>12</sup>.

Sprawozdania były przekazywane do KE w terminach określonych w przepisach, na podstawie których sporządzano te dokumenty.

W MF prowadzony jest rejestr nadużyć finansowych i nieprawidłowości w odniesieniu do spraw powyżej 10 000 EUR, dotyczących tradycyjnych środków własnych UE, o których mowa w art. 5 ust. 1 rozporządzenia Nr 608/2014<sup>13</sup>. Badanie prawidłowości zgłaszania do KE informacji o wykrytych nieprawidłowościach i nadużyciach finansowych, które przeprowadzono na próbie 20 spośród 128 spraw (tj. 15,6%) wykazało, że w jednym przypadku pracownik MF zatwierdził sprawę (co jest równoznaczne ze zgłoszeniem do KE) 81 dni po terminie określonym w art. 5 ust. 1 rozporządzenia Rady (UE, Euratom) Nr 608/2014. Przyczyną było przedłużające się postępowanie w Izbie Celnej w Szczecinie m. in. z uwagi na brak bezpośrednich dowodów pozwalających bezspornie zaklasyfikować towar.

#### 5. Realizacja wniosków pokontrolnych

W wystąpieniu pokontrolnym z 15 kwietnia 2015 r. nr KAP.410.001.13.2015; P/15/001 skierowanym do Ministra Finansów po kontroli wykonania budżetu państwa w 2014 r., NIK sformułowała dwa wnioski pokontrolne:

1. Wniosek o „ustalenie sposobu rozliczania nadwyżek w części 84 – Środki własne Unii Europejskiej i rozważenie opracowania wzoru sprawozdania budżetowego, które pozwoliłoby prezentować specyficzne dla tej części zjawisko nadpłaty składki do budżetu Unii Europejskiej, która jest rozliczana w poczet należności na rzecz Unii Europejskiej w następnym roku budżetowym i wpływa

<sup>10</sup> Dz. Urz. UE L 168 z 07.06.2014, str. 39. Na mocy tego rozporządzenia zostało uchylone rozporządzenie Rady (UE, Euratom) 1150/2000 (Dz. Urz. UE L 130 z 31.05.2000, str. 1, ze zm.), przy czym regulacje zawarte w art. 6 ust. 4 lit. a) i lit. b) rozporządzenia Nr 1150/2000 pozostały bez zmian. Rozporządzenie Rady (UE, Euratom) Nr 609/2014 wchodzi w dniu wejścia w życie decyzji Rady z dnia 26 maja 2014 r. w sprawie systemu zasobów własnych Unii Europejskiej 2014/335/UE, Euratom (Dz. Urz. UE L 168 z 07.06.2014 r., str. 105). Niniejsze rozporządzenie stosuje się od dnia 1 stycznia 2014 r. Do chwili obecnej decyzja 2014/335/UE, Euratom nie została ratyfikowana przez wszystkie państwa członkowskie UE.

<sup>11</sup> Dz. Urz. UE L 168 z 7.06.2014, str.29. Na mocy rozporządzenia Rady (UE, Euratom) Nr 609/2014 z dnia 26 maja 2014 r., zostało uchylone rozporządzenie Rady (UE, Euratom) Nr 1150/2000. Przepisy dotyczące informowania KE, w formie sprawozdań rocznych o danych szczegółowych i wynikach ich kontroli zawarte dotychczas w art. 17 ust. 5 rozporządzenia Rady (UE, Euratom) Nr 1150/2000, zostały ujęte w art. 6 ust. 1 rozporządzenia Rady (UE, Euratom) Nr 608/2014. Rozporządzenie Rady (UE, Euratom) Nr 608/2014 z dnia 26 maja 2014 r. wchodzi w dniu wejścia w życie decyzji 2014/335/UE, Euratom. Niniejsze rozporządzenie stosuje się od dnia 1 stycznia 2014 r. Do chwili obecnej decyzja 2014/335/UE, Euratom nie została ratyfikowana przez wszystkie państwa członkowskie UE.

<sup>12</sup> Dz. Urz. UE L 155 z 07.06.1989, str. 9, ze zm.

<sup>13</sup> Przepisy dotyczące informowania o nadużyciach i nieprawidłowościach o wartości powyżej 10.000 EURO mających wpływ na należności dotyczące tradycyjnych zasobów własnych zawarte dotychczas w art. 6 ust. 5 rozporządzenia Rady (UE, Euratom) Nr 1150/2000, zostały ujęte w art. 5 ust. 1 rozporządzenia Rady (UE, Euratom) Nr 608/2014. Rozporządzenie Rady (UE, Euratom) Nr 608/2014 z dnia 26 maja 2014 r. wchodzi w dniu wejścia w życie decyzji 2014/335/UE, Euratom.

na poziom deficytu budżetu państwa” został zrealizowany. Dokonano zmiany przepisów rozporządzenia w sprawie sprawozdawczości budżetowej. Zgodnie z § 13 pkt 5 załącznika nr 37 *Instrukcji sporządzania sprawozdań budżetowych w zakresie budżetu państwa* wprowadzonym rozporządzeniem Ministra Finansów z dnia 29 września 2015 r. zmieniającym rozporządzenie w sprawie sprawozdawczości budżetowej<sup>14</sup> dysponent cz. 84 przekazuje w formie komentarza do sprawozdania Rb-28 informację o wysokości nadpłaconej składki, wykazując ją w szczególności klasyfikacji budżetowej. Roczne sprawozdanie RB-28 za 2015 r. zawierało następujący komentarz: *Nadpłata składki do budżetu z tytułu DNB (par. 8510) za 2015 r. wynosi 1 144 501 360,40 PLN. Wynika ona z uchwalenia korekty budżetu UE nr 8/2015 i zostanie rozliczona poprzez pomniejszenie składki za styczeń 2016 r.*

2. Wniosek o „ujmowanie w księgach rachunkowych części 84, jednolicie przez cały rok obrotowy, dokumentów otrzymanych z Komisji Europejskiej określających wysokość miesięcznej składki do budżetu UE zgodnie z datą ich wpływu do Ministerstwa Finansów i uznania jako podstawę powstania zobowiązania” został zrealizowany od 1 stycznia 2016 r., od kiedy to obowiązuje zarządzenie Ministra Finansów<sup>15</sup>. W zarządzeniu tym wprowadzono jednolite zasady ujmowania w księgach rachunkowych części 84 dokumentów określających wysokość miesięcznej składki do budżetu UE otrzymanych z Komisji Europejskiej, przy czym za datę operacji gospodarczej przyjęto pierwszy dzień roboczy miesiąca, za który płatna jest miesięczna rata składki do budżetu UE z tytułu wpłaty Dochodu Narodowego Brutto (DNB), podatku od towarów i usług (VAT) i mechanizmów korekcyjnych. Natomiast dla rozliczeń korekt budżetu UE za rok poprzedni za datę operacji przyjmuje się 31 grudnia roku, którego korekta dotyczy.

<sup>14</sup> Dz. U. poz.1511.

<sup>15</sup> Zarządzenie Nr 8 Ministra Finansów z dnia 20 stycznia 2016 r. w sprawie wprowadzenia „Zasad (polityki) rachunkowości dotyczących części budżetu państwa: 19 – Budżet, finanse publiczne i instytucje finansowe, 79 – Obsługa długu Skarbu Państwa, 82 – Subwencje ogólne dla jednostek samorządu terytorialnego i 84 – Środki własne Unii Europejskiej”.

## IV. Ustalenia innych kontroli

W wystąpieniu pokontrolnym z 22 lutego 2016 r. nr KBF-410.005.01.2015; P/15/015 skierowanym do Ministra Finansów po kontroli dotyczącej zapewnienia jawności i przejrzystości finansów publicznych przez system sprawozdawczości finansowej, NIK sformułowała jeden wniosek dotyczący części 84, tj.:

Uzupełnienie zasad (polityki) rachunkowości w części 84 o postanowienia dotyczące księgowania na koncie 751 odsetek za zwłokę z tytułu opóźnień w przekazywaniu tradycyjnych środków własnych UE oraz ujmowanie kosztów i zobowiązań z tytułu tych środków do właściwego roku obrotowego.

Pierwsza część wniosku została zrealizowana. W obowiązującym od 1 stycznia 2016 r. w MF planie kont syntetycznych zawartym w Zasadach (polityce) rachunkowości (...) przyjętych zarządzeniem Nr 8 Ministra Finansów z dnia 20 stycznia 2016 r. wyodrębnione zostało konto 751, służące m.in. do ewidencji odsetek za zwłokę w zapłacie zobowiązań. W IV kwartale 2015 r. w księgach rachunkowych części 84 odsetki za zwłokę z tytułu opóźnień w przekazywaniu tradycyjnych środków własnych w kwocie 19 536,33 zł w dalszym ciągu były ujęte na koncie 400 Koszty z tytułu płatności składki członkowskiej do budżetu UE zamiast na koncie 751 Koszty finansowe. Zgodnie z pkt II.1.73) załącznika nr 3 do rozporządzenia Ministra Finansów z dnia 5 lipca 2010 r. w sprawie szczególnych zasad rachunkowości oraz planów kont dla budżetu państwa, budżetów jednostek samorządu terytorialnego, jednostek budżetowych, samorządowych zakładów budżetowych, państwowych funduszy celowych oraz państwowych jednostek budżetowych mających siedzibę poza granicami Rzeczypospolitej Polskiej<sup>16</sup> odsetki za zwłokę w zapłacie zobowiązań ujmuje się na stronie Wn konta 751.

Dyrektor Departamentu Współpracy Międzynarodowej wyjaśnił, że do końca 2015 r. kwoty te były zaliczane w ewidencji rachunkowo-księgowej na równi z pozostałymi elementami składki do budżetu UE – do środków własnych UE (zgodnie z art. 125 *ufp*). Tym samym były łącznie ujmowane na jednym koncie razem z pozostałymi kategoriami kosztów, ponoszonych przez Polskę na zapłatę składki członkowskiej do budżetu UE. Ponieważ taki sposób ujęcia został zakwestionowany przez NIK w wyniku kontroli P/15/015 w przypadku konieczności poniesienia kosztów z tytułu odsetek w części 84 w 2016 r. zostaną one ujęte na koncie kosztów finansowych, tj. na koncie 751. W obowiązującym w 2016 r. w MF planie kont syntetycznych zostało wyodrębnione konto 751, służące m.in. do ewidencji odsetek za zwłokę w zapłacie zobowiązań. *Posłuży ono również w ewidencji finansowo-księgowej do ujęcia w 2016 r. ewentualnych odsetek za zwłokę z tytułu opóźnień w przekazywaniu tradycyjnych środków własnych UE.*

W odniesieniu do drugiej części wniosku pokontrolnego, dotyczącej ujmowania kosztów i zobowiązań z tytułu tradycyjnych środków własnych do właściwego roku obrotowego, Dyrektor Departamentu Współpracy Międzynarodowej poinformował o przyczynach niepodjęcia działań w celu realizacji wskazując, że realizacja tego zalecenia pokontrolnego prowadziłaby do rozwiązania sprzecznego z prawem UE. Zgodnie bowiem z art. 11 rozporządzenia finansowego (tj. rozporządzenia Parlamentu Europejskiego i Rady (UE, Euratom) Nr 966/2012 z dnia 25 października 2012 r. w sprawie zasad finansowych mających zastosowanie do budżetu ogólnego Unii oraz uchylające rozporządzenie Rady (WE, Euratom) Nr 1605/2002<sup>17</sup>) dochody danego roku budżetowego zapisuje się w księgach rachunkowych na ten rok budżetowy na podstawie kwot pobranych w ciągu tego roku budżetowego. Wyjątkiem są zapisy dotyczące ujęcia w księgach płatności z tytułu VAT, DNB i mechanizmów korekcyjnych, które zgodnie z zapisami art. 10 ust. 3 akapit 10 rozporządzenia Nr 1150/2000 z dnia 22 maja 2000 r. wykonujące decyzję 94/728/WE, Euratom w sprawie systemu środków własnych Wspólnot zapisywane są w księgach roku, którego dotyczą. Tym samym zgodnie z przepisami prawa

<sup>16</sup> Dz. U. z 2013 r. poz. 289, ze zm.

<sup>17</sup> Dz. Urz. UE L 298 z 26.10.2012 r., str. 1, ze zm.

UE operacje gospodarcze z tytułu tradycyjnych środków własnych (TŚW) powinny być ujmowane w roku, w którym zostały przekazane przez państwa członkowskie do budżetu UE, natomiast płatności VAT, DNB i mechanizmów korekcyjnych w roku, którego dotyczą, niezależnie od terminu ich wpłaty.

W obowiązujących od 1 stycznia 2016 r. Zasadach (polityki) rachunkowości (...) przyjętych zarządzeniem Nr 8 Ministra Finansów z dnia 20 stycznia 2016 r. w pkt III.4) przepisów ogólnych, zapisano, że *za datę operacji gospodarczej dla tradycyjnych środków własnych, przyjmuje się datę sporządzenia Informacji o kwocie realizacji płatności z tytułu tradycyjnych środków własnych opracowaną przez Departament Służby Celnej (SC).*

## **V. Informacje dodatkowe**

Najwyższa Izba Kontroli przedstawiła wyniki niniejszej kontroli Ministrowi Finansów w wystąpieniu pokontrolnym podpisanym w dniu 19 kwietnia 2016 r.

Z uwagi, iż w działalności kontrolowanej jednostki nie stwierdzono nieprawidłowości, w wystąpieniu pokontrolnym nie sformułowano uwag i wniosków.

## Załączniki

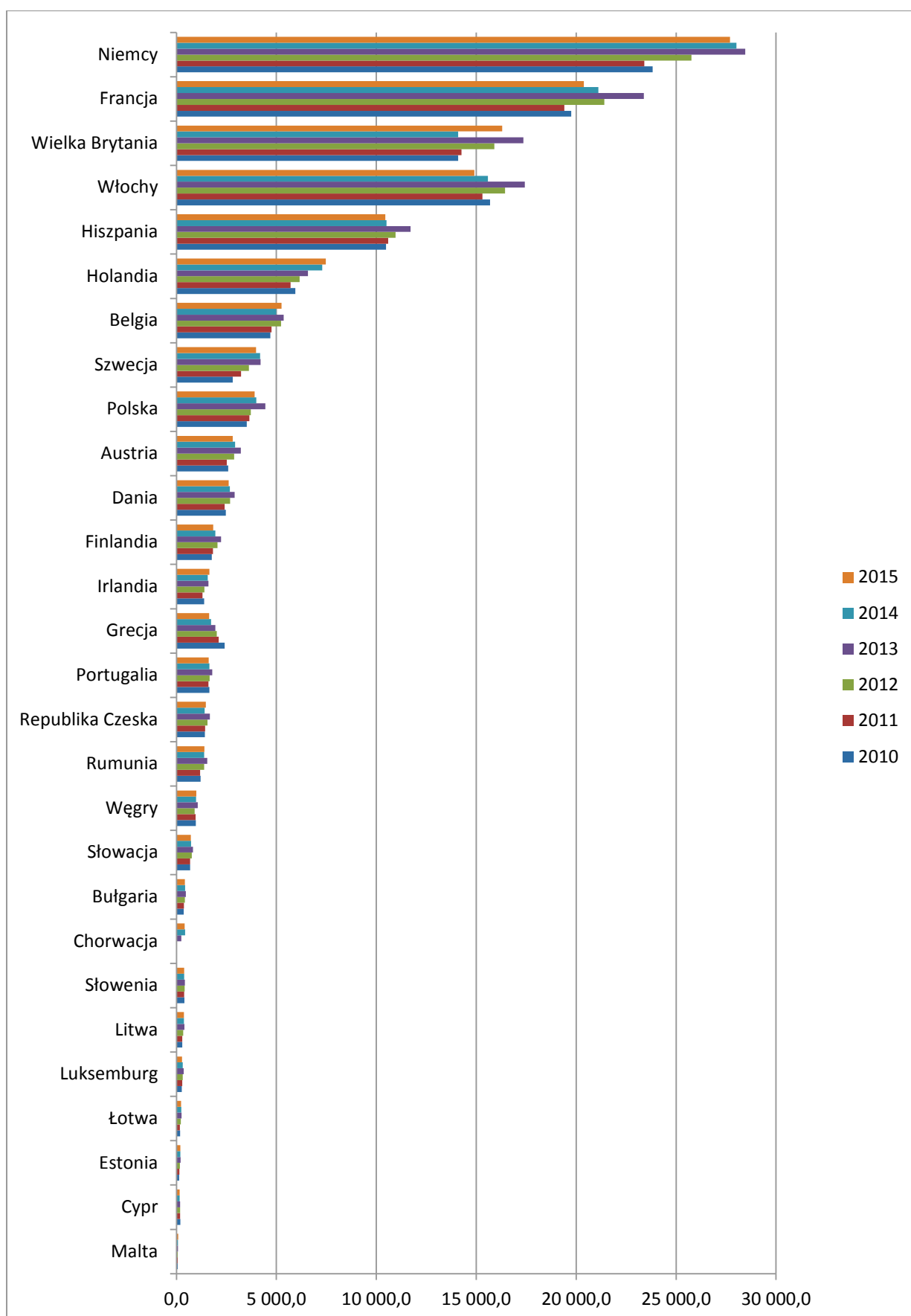
## Załącznik 1. Wydatki budżetu państwa na rok 2015 w części 84 – Środki własne Unii Europejskiej

Lp.	Wyszczególnienie	2014	2015			6:3	6:4	6:5
		Wykonanie	Ustawa <sup>1)</sup>	Budżet po zmianach	Wykonanie			
		tys. zł						
1	2	3	4	5	6	7	8	9
	Ogółem część 84, w tym:	17.259.856,5	18.164.538,0	18.195.732,6	18.195.732,6	105,4	100,2	100,0
1.	dział 758 – Różne rozliczenia	17.259.856,5	18.164.538,0	18.195.732,6	18.195.732,6	105,4	100,2	100,0
1.1.	rozdział 75850 – Rozliczenia z budżetem ogólnym Unii Europejskiej z tytułu środków własnych	17.259.856,5	18.164.538,0	18.195.732,6	18.195.732,6	105,4	100,2	100,0
1.1.1	§ 8510 – Wpłata obliczona na podstawie Dochodu Narodowego Brutto	12.189.082,9	12.997.433,0	12.652.288,9	12.652.288,9	103,8	97,3	100,0
1.1.2.	§ 8520 – Wpłata obliczona, zgodnie z metodologią wynikającą z przepisów Unii Europejskiej, na podstawie podatku od towarów i usług	2.198.870,8	2.292.787,0	2.057.382,7	2.057.382,7	93,6	89,7	100,0
1.1.3	§ 8530 – Wpłata z tytułu udziału w opłatach celnych	1.736.596,6	1.674.254,0	2.116.801,4	2.116.801,4	121,9	126,4	100,0
1.1.4.	§ 8540 – Wpłata z tytułu udziału w opłatach cukrowych	54.312,0	53.805,0	53.654,6	53.654,6	98,8	99,7	100,0
1.1.5.	§ 8550 – Różne rozliczenia finansowe	408,6		19,5	19,5	4,8		100,0
1.1.6.	§ 8560 – Wpłata z tytułu finansowania rabatu brytyjskiego	1.080.585,6	1.146.259,0	1.315.585,5	1.315.585,5	121,7	114,8	100,0

Dane na podstawie rocznego sprawozdania Rb-28 z wykonania planu wydatków budżetu państwa.

<sup>1)</sup> Ustawa budżetowa z 15 stycznia 2015 r., znowelizowana 16 grudnia 2015 r.

## Załącznik 2. Składki państw członkowskich Unii Europejskiej w latach 2010–2015 (mln EUR)





**Załącznik 3. Kalkulacja oceny ogólnej w część 84 – Środki własne Unii Europejskiej**

Oceny wykonania budżetu w części 84 – Środki własne Unii Europejskiej dokonano stosując kryteria<sup>18</sup> oparte na wskaźnikach wartościowych opracowanych przez NIK i opublikowanych w Analizie wykonania budżetu państwa i założeń polityki pieniężnej w 2015 roku<sup>19</sup>.

Dochody: w 2015 r. w części 84 nie planowano i nie zrealizowano dochodów

Wydatki: 18 195 732,6 tys. zł

Łączna kwota G: 18 195 732,6 tys. zł (kwota dochodów + kwota wydatków)

Waga wydatków w łącznej kwocie:  $Ww = W : G = 1,0000$

Nieprawidłowości w wydatkach: nie stwierdzono.

Ocena cząstkowa wydatków: pozytywna (5)

Wynik końcowy Wk: 5

Ocena końcowa: pozytywna

Opisana w wystąpieniu pokontrolnym P/15/015 nieprawidłowość dotycząca księgowania odsetek za zwłokę z tytułu opóźnień w przekazywaniu tradycyjnych środków własnych UE na koncie 400 *Koszty z tytułu płatności składki członkowskiej do budżetu UE*, zamiast na koncie 751 *Koszty finansowe* w kwocie 19,5 tys. zł, wynikała z przyjętych zasad rachunkowości i nie miała wpływu na wykonanie w 2015 r. wydatków w części 84 i sprawozdawczość budżetową.

<sup>18</sup> <http://www.nik.gov.pl/kontrole/standardy-kontroli-nik/>

<sup>19</sup> Porównaj: <http://www.nik.gov.pl/kontrole/analiza-budzetu-panstwa/>

**Załącznik 4. Wykaz organów, którym przekazano informację o wynikach kontroli**

1. Prezydent Rzeczypospolitej Polskiej
2. Marszałek Sejmu Rzeczypospolitej Polskiej
3. Marszałek Senatu Rzeczypospolitej Polskiej
4. Prezes Rady Ministrów
5. Prezes Trybunału Konstytucyjnego
6. Rzecznik Praw Obywatelskich
7. Minister Finansów
8. Sejmowa Komisja Finansów Publicznych
9. Sejmowa Komisja do Spraw Kontroli Państwowej
10. Sejmowa Komisja Odpowiedzialności Konstytucyjnej
11. Sejmowa Komisja do Spraw Unii Europejskiej